



**МИНИСТЕРСТВО НАУКИ И ВЫСШЕГО ОБРАЗОВАНИЯ  
РОССИЙСКОЙ ФЕДЕРАЦИИ**  
(МИНОБРНАУКИ РОССИИ)

Тверская ул., д. 11, стр. 1, 4, Москва, 125009, телефон: (495) 547-13-16,  
e-mail: [info@minobrnauki.gov.ru](mailto:info@minobrnauki.gov.ru), <http://www.minobrnauki.gov.ru>

01.02.2024 № МН-7/402

На № \_\_\_\_\_ от \_\_\_\_\_

ФГАОУ ВО «Московский  
государственный гуманитарно-  
экономический университет»

Об утверждении программы развития

Департамент координации деятельности образовательных организаций Минобрнауки России направляет утвержденную программу развития ФГБОУ ВО «Московский государственный гуманитарно-экономический университет» на 2023-2032 годы и в соответствии с методическими рекомендациями по разработке программ развития образовательных организаций высшего образования, подведомственных Минобрнауки России, утвержденными от 11 января 2023 г. № б/н, просит разместить утвержденную программу развития на официальном сайте образовательной организации в информационно-телекоммуникационной сети «Интернет».

Приложение: на 70 л. в 1 экз.

Директор Департамента  
координации деятельности  
образовательных организаций




В.В. Гришкин

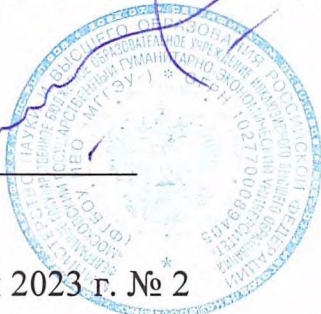
Миронова Александра Павловна  
(495) 547-13-54 (доб. 7310)

**СОГЛАСОВАНО**

*К.И. Косачёв, Председатель  
Попечительского совета МГГЭУ*

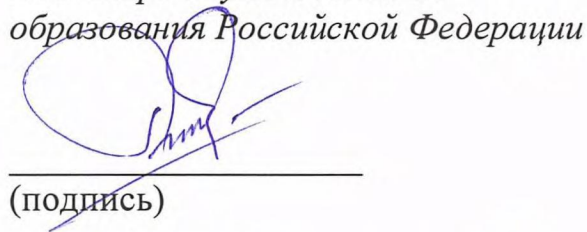
  
(подпись)

от «09» ноября 2023 г. № 2



**УТВЕРЖДАЮ**

*Д.В. Афанасьев, заместитель  
Министра науки и высшего  
образования Российской Федерации*

  
(подпись)

от «31» января 2024 г. № 2/1

**Программа развития  
федерального государственного бюджетного образовательного  
учреждения инклюзивного высшего образования «Московский  
государственный гуманитарно-экономический университет»  
на 2023 – 2032 годы**

Москва, 2023 год

Аннотация.....	4
1. Общие положения .....	5
1.1. Краткая характеристика текущего состояния МГГЭУ и динамика за последние 5 лет.....	6
1.2. Участие МГГЭУ в программах социально-экономического развития Российской Федерации и субъектов Российской Федерации.....	13
2. Стратегия развития ФГБОУ ИВО «Московский государственный гуманитарно-экономический университет» .....	15
2.1. Миссия МГГЭУ .....	15
2.2. Стратегическая цель университета .....	15
2.3. Целевая модель развития МГГЭУ .....	15
3. Мероприятия по достижению целевой модели развития ФГБОУ ИВО «Московский государственный гуманитарно-экономический университет» .....	17
3.1. Образовательная политика .....	17
3.2. Политика в области научно-исследовательской деятельности и инноваций ..	20
3.3. Молодежная политика .....	22
3.4. Политика по развитию человеческого капитала .....	25
3.5. Политика по развитию инфраструктуры .....	26
3.6. Политика в области цифровой трансформации.....	30
3.7. Система управления образовательной организации .....	31
3.8. Социальная миссия образовательной организации .....	32
3.9. Политика в области развития филиальной сети .....	33
4. Управление реализацией программы развития .....	34
4.1. Органы управления программой развития и их функции.....	34
4.2. Финансово-экономическая модель реализации программы развития .....	35
4.3. Методика оценки эффективности реализации программы развития МГГЭУ .	42
5. Ожидаемые результаты и потенциальные риски реализации программы развития МГГЭУ.....	44
Приложение №1. Целевые показатели (индикаторы) реализации программы и их значения.....	42
Приложение №2. План мероприятий по реализации программы развития (на 10 лет) .....	48
Приложение №3. Объемы и источники финансового обеспечения мероприятий по реализации программы развития.....	55
Приложение №4. Программы и проекты, реализуемые образовательной организацией, финансовое обеспечение которых планируется осуществить за счет бюджетных ассигнований федерального бюджета .....	58

Реализация раздела «Политика по развитию инфраструктуры» проекта «Инклюзивный кампус» .....	58
Приложение № 5 .....	63
Приложение № 6. Кампус ФГБОУ ИВО МГГЭУ .....	64
Приложение № 7. Методика расчета показателя эффективности выполнения мероприятий программы развития образовательной организации.....	68

### Аннотация

Программа развития ФГБОУ ИВО «Московский государственный гуманитарно-экономический университет» на 2023-2032 гг. направлена на существенное повышение эффективности основных видов деятельности университета. В результате реализации мероприятий Программы развития МГГЭУ будет способен вносить значительный вклад в решение задач социально-экономического, научно-технологического и кадрового развития регионов Российской Федерации за счет ресурсов современной инклюзивной среды образовательной организации высшего образования; создавать технологии в интересах компаний реального сектора экономики, преимущественно в сфере реабилитации; обеспечивать конкурентоспособность российского образования на международном уровне за счет привлекательности уникальной отечественной модели инклюзивного образования; участвовать в повышении цифровой зрелости инклюзии в образовании; реализовывать общественную миссию просвещения населения, создания инклюзивных технологий и тиражирования инклюзивных практик в интересах общества и социальной сферы. В Программе развития отражены сведения о наиболее значимых результатах деятельности МГГЭУ за пятилетний период и о текущем состоянии дел, представлены ключевые приоритеты и направления их развития. В соответствии с целевой моделью МГГЭУ достигает позиции крупного общероссийского и международного образовательного и научно-экспертного центра современного инклюзивного образования; становится лидером создания, апробации и трансфера знаний и прикладных инновационных разработок в сфере инклюзивной и универсальной среды; развивает экосистему многоуровневого инклюзивного образования, системообразующую роль в которой играет создаваемый современный технологичный инклюзивный кампус, формирующий тиражируемые модели решения ключевых проблем комплексной реабилитации лиц с инвалидностью и ОВЗ, являющийся при этом центром просветительской деятельности в области развития в социуме традиционных ценностей общественного служения, милосердия и взаимопомощи. Представленные в Программе развития мероприятия согласованы с миссией Университета, гармонизированы с задачами по направлениям деятельности, представлены в описании базовых процессов и обоснованы экономически.

## 1. Общие положения

Программа развития федерального государственного бюджетного образовательного учреждения инклюзивного высшего образования «Московский государственный гуманитарно-экономический университет» (далее – Программа развития, Московский государственный гуманитарно-экономический университет, МГГЭУ, Университет) направлена на существенное повышение эффективности основных видов деятельности Университета и приоритизацию ресурсов образовательной организации высшего образования с учетом специфики инклюзивного образования в русле выполнения задач социально-экономического развития страны в соответствии с национальными целями развития Российской Федерации до 2030 года.

Программа развития разработана с учетом национальных стратегических целей и задач, определенных: Федеральными законами от 23 августа 1996 года № 127-ФЗ «О науке и государственной научно-технической политике», от 30 декабря 2020 года № 489-ФЗ «О молодежной политике в Российской Федерации», Указами Президента Российской Федерации от 7 июля 2011 года № 899 «Об утверждении приоритетных направлений развития науки, технологий и техники в Российской Федерации и перечня критических технологий Российской Федерации», от 1 декабря 2016 № 642 «О Стратегии научно-технологического развития Российской Федерации», от 7 мая 2018 года № 204 «О национальных целях и стратегических задачах развития Российской Федерации на период до 2024 года», от 21 июля 2020 года № 470 «О национальных целях развития Российской Федерации на период до 2030 года», от 2 июля 2021 года № 400 «О Стратегии национальной безопасности Российской Федерации» и соответствующих им национальных проектов, Постановлениями Правительства Российской Федерации от 29 марта 2019 года № 377 «Об утверждении государственной программы Российской Федерации «Научно-технологическое развитие Российской Федерации», Распоряжением Правительства Российской Федерации от 13 февраля 2019 г. № 207-р «Об утверждении «Стратегии пространственного развития Российской Федерации на период до 2025 года», а также другими нормативными правовыми актами, содержащими основные направления развития науки, образования и технологий, включая отраслевые и региональные стратегии (программы), регулирующие развитие отраслей экономики и социальной сферы.

Программа развития ориентирована на решение задач, сформулированных в решениях совещательных и консультативных органов при Президенте Российской Федерации, поставленных Советом при Правительстве Российской

Федерации по вопросам попечительства в социальной сфере, включенных в Межведомственный комплексный план мероприятий по повышению доступности среднего профессионального и высшего образования для инвалидов и лиц с ограниченными возможностями здоровья, в том числе профориентации и занятости указанных лиц.

Программа развития разработана в соответствии с Федеральным законом от 29 декабря 2012 года № 273-ФЗ «Об образовании в Российской Федерации» и Постановлением Правительства Российской Федерации от 29 декабря 2021 года № 2547 «Об утверждении требований к структуре и содержанию программ развития образовательных организаций высшего образования».

### **1.1. Краткая характеристика текущего состояния МГГЭУ и динамика за последние 5 лет**

МГГЭУ является единственным в Российской Федерации бюджетным учреждением инклюзивного высшего образования. За 30-летнюю историю своего развития университет сформировал многоуровневую систему инклюзивного образования, обеспечивающую непрерывное развитие и профессионализацию, прежде всего, лиц с инвалидностью всех нозологий, а также лиц, относящихся к социально уязвимым слоям населения: сирот и лиц с ограниченными возможностями здоровья (ОВЗ). Деятельность Университета направлена на активную социализацию, профессионализацию, а, в перспективе, комплексную реабилитацию лиц, являющихся инвалидами с детства либо имеющих приобретенную во взрослом возрасте инвалидность. Образовательный профиль лиц без особенностей здоровья, обучающихся в МГГЭУ, включает дополнительные компетенции, связанные с работой в особых условиях инклюзивной и универсальной среды, направленные на безбарьерную коммуникацию, формирование инклюзивных команд, организацию долговременного ухода и др.

Функционирование инклюзивной образовательной среды МГГЭУ обеспечивают: 7 факультетов, 9 кафедр, 10 учебных, учебно-методических, научно-исследовательских, экспертных и проектных центров и лабораторий, включая Ресурсный учебно-методический центр по обучению инвалидов и лиц с ограниченными возможностями здоровья (РУМЦ) и Проектный офис РУМЦ, осуществляющие деятельность, направленную на создание специальных условий, обеспечивающих доступность высшего образования, социокультурную реабилитацию и трудоустройство инвалидов и лиц с ограниченными возможностями здоровья. Образовательная деятельность по основным профессиональным образовательным программам среднего профессионального

образования – программам подготовки специалистов среднего звена осуществляется в Волгоградском филиале МГГЭУ и Калмыцком филиале МГГЭУ.

В Университете реализуются: 56 основных профессиональных образовательных программ высшего образования (бакалавриат, специалитет, магистратура); 5 образовательных программ подготовки научных и научно-педагогических кадров в аспирантуре; 27 образовательных программ среднего профессионального образования.

Общее количество обучающихся по всем уровням обучения составляет (на конец февраля 2023 года) 3057 человек, из них обучающихся на уровне высшего образования и в аспирантуре – 1506 человек. С 2019/2020 учебного года количество обучающихся МГГЭУ по всем уровням обучения выросло на 37%; рост контингента составляет в среднем 12% ежегодно. Доля обучающихся по программам магистратуры по состоянию на февраль 2023 года составляет 20% от контингента, обучающегося по программам высшего образования; наборы студентов в магистратуру увеличиваются на 5-7% ежегодно.

Основную долю обучающихся Университета составляют студенты очной формы обучения. На уровне высшего образования доля очников составляет 72%, из них 31% (331 человек) являются инвалидами I и II группы. 70% лиц с инвалидностью, обучающихся в МГГЭУ, имеют нарушения опорно-двигательного аппарата; обучение в образовательной организации высшего образования для этих студентов возможно благодаря полностью безбарьерной среде кампуса и применяемым адаптивным образовательным технологиям.

Уникальное место образовательной организации высшего образования в системе высшего образования Российской Федерации, возможности его безбарьерной среды обуславливают интерес к поступлению на предлагаемые образовательные программы выпускников школ и учреждений СПО практически всех российских регионов, а также студентов из-за рубежа: по состоянию на февраль 2023 года в МГГЭУ обучаются представители 84 регионов Российской Федерации (59% контингента), 9% контингента составляют иностранные студенты из 25 стран мира, помимо представителей стран постсоветского пространства среди обучающихся студенты из стран Азии, Латинской Америки, Африки, Европы.

Студенты обучаются по направлениям подготовки, перспективным с точки зрения потребностей национальной экономики и обеспечивающим надежные возможности занятости лицам, имеющим инвалидность или иные особенности здоровья; МГГЭУ готовит специалистов для сфер: информационных технологий и кибербезопасности, инновационных технологических производств, социальной сферы, государственных учреждений и сферы образования, других сфер деятельности. Наиболее востребованными у абитуриентов являются направления подготовки: Прикладная математика и информатика, Информатика



и вычислительная техника, Прикладная информатика, Социология, Экономика, Педагогическое образование, Психология и др.

По состоянию на февраль 2023 года в 2022-23 учебном году в МГГЭУ обучились по программам дополнительного профессионального образования и профессиональной переподготовки 795 человек, из них 56% – за счет бюджетных ассигнований федерального бюджета, 43% – по договорам об оказании платных образовательных услуг, 1% – за счет собственных средств организации.

По результатам мониторинга эффективности деятельности МГГЭУ в 2022 году доля трудоустроенных выпускников образовательной организации высшего образования составила 96%. Выпускники Университета востребованы для работы в крупных организациях, таких, как: предприятия Госкорпорации «Росатом», ПАО «Сбербанк», «Росрезерв», АО «Согаз», Центральный банк Российской Федерации, АО «Тинькофф Банк», ПАО «Лукойл», САО «РЕСО – Гарантия», АО «Российский экспортный центр» и др.

МГГЭУ обеспечен высококвалифицированным профессорско-преподавательским составом, в Университете занято 107 преподавателей, из них: 12 докторов наук, 53 кандидата наук; доля работников в возрасте до 39 лет составляет 36%.

Наряду с программами высшего образования реализуются программы подготовки кадров высшей квалификации: Региональная и отраслевая экономика, Финансы, Социальная структура, социальные институты и процессы, Теоретико-исторические правовые науки, Международные правовые науки. Общий контингент аспирантов составляет на начало 2023 года 36 человек, что на 20 человек больше чем в 2019 году.

На площадке МГГЭУ ведется научно-исследовательская и экспертная работа в области реабилитации и абилитации инвалидов, социализации, образования, физической культуры и спорта, создания и продвижения продуктов, используемых в данной области, в том числе в рамках выполнения государственного задания. За 2022 год в рамках привлечения дополнительного финансирования реализованы проекты по выполнению прикладных научных исследований, нацеленных на развитие и поддержание инициатив в сфере здравоохранения и здоровьесбережения, в том числе психического здоровья и болезни Альцгеймера. Планируется, что объем внебюджетных средств, полученных от реального сектора экономики к 2030 году, увеличится не менее чем на 30% по сравнению с результатами 2022 года.

Результаты исследований апробируются на научных симпозиумах, форумах, конференциях различного уровня, отражаются в статьях, монографиях, учебных пособиях. За последние пять лет выросло количество научных публикаций, индексируемых в международных наукометрических базах с 3 до 28, статей

в журналах из перечня ВАК с 33 до 141, число публикаций, индексируемых в базе РИНЦ, выросло с 182 до 536. Результаты научно-исследовательской деятельности находят отражение, в том числе и в издаваемых на базе Университета журналах (из перечня ВАК, БД РИНЦ). Одна из ключевых задач, стоящих в области научно-исследовательской деятельности – активизация работы по привлечению грантового финансирования. В 2022 году подано 4 заявки, в 2023 году запланирована подача не менее 15 заявок в различные грантовые фонды. Получена поддержка в рамках конкурса на предоставление грантов в форме субсидий из федерального бюджета образовательным организациям высшего образования на реализацию мероприятий, проводимых в рамках смотра-конкурса на лучшую организацию физкультурно-спортивной работы по проведению инклюзивно-спортивного фестиваля на сумму более 5 млн. рублей.

Объем НИОКР в расчете на одного научно-педагогического работника, привлеченного к образовательной деятельности по реализации образовательных программ в 2018 году составлял 114,80 тыс. руб., в 2021 году – 373,10 тыс. руб., в 2022 году – 398,03 тыс. руб. Планируется увеличить данный показатель до 530 тыс. рублей к 2032 году, в том числе за счет коммерциализации технологий в области исследований безопасной передачи данных и защиты информации, экспертизы и совершенствования средств и методов реабилитации, обеспечивающей интеграцию научных разработок в реальный сектор производства.

Цифровая зрелость МГГЭУ по всем направлениям (инфраструктура, кадры, управление данными, цифровые сервисы, информационные системы) составляет 19,3%. Полностью перейти на автоматизированную систему управления и электронный документооборот Университету только предстоит. Создана база электронных учебно-методических комплексов, имеется информационная платформа взаимодействия преподавателей и студентов, однако полноценной системы онлайн обучения пока не создано, в связи с чем необходимо существенно повысить объемы использования открытых онлайн курсов.

Одним из наиболее важных направлений деятельности МГГЭУ является развитие системы воспитательной работы. Доля студентов, вовлеченных в волонтерское движение, в 2022 году, составила 8% от списочного состава обучающихся очной формы обучения. Доля иностранных студентов, задействованных в мероприятиях молодежной политики в 2022 году – 23%. Количество участников студенческих кружков (клубов) и секций от списочного состава обучающихся очной формы обучения в 2022 году – 28%. Количество мероприятий по молодежной политике и воспитательной работе всероссийского уровня, в которых участвуют студенты и сотрудники МГГЭУ, в том числе по инициативе МГГЭУ в 2022 году – 36%.

В рамках сопровождения обучающихся при подготовке и защите выпускной квалификационной работы «Стартап как диплом» МГГЭУ совместно с АО «Концерн ВКО «Алмаз - Антей» в 2022-2023 учебном году реализованы программы дополнительного образования «Продуктовый менеджмент. Создание нового продукта» и «Маркетинговый анализ рынка. Формирование базы доказательной аналитики для принятия решений» для обучающихся факультета экономики направления подготовки Менеджмент.

В процессе освоения образовательных программ высшего образования реализуются экспресс-форматы обучения (тренинги, семинары): Тренинг развития профессионального самосознания, Тренинг развития профессиональных навыков, Тренинг коммуникативной компетентности, Коммуникативный тренинг, Научно-исследовательский семинар.

Подготовка обучающихся осуществлялась по 33 основным профессиональным образовательным программам высшего образования в рамках 20 направленностей (профилей). В рамках каждой образовательной программы организовано сопровождение, подготовка и дальнейшая защита выпускной квалификационной работы «Стартап как диплом», включая дисциплины (модули/практики), формирующие компетенции проектной деятельности и предпринимательского мышления: Организация проектной деятельности с использованием социальных сетевых сервисов, Проектный практикум, Проектная деятельность субъектов образования и социальной сферы, Управление проектными командами, Интернет-предпринимательство, Совместное предпринимательство, Социальное предпринимательство и другие.

В текущем календарном году 25 студентов МГГЭУ защитили выпускную квалификационную работу в формате выпускной квалификационной работы «Стартап как диплом».

В МГГЭУ созданы условия для обеспечения жизнедеятельности обучающихся-инвалидов и лиц с ОВЗ, в том числе социально-бытовые условия, обеспечивающие доступность и беспрепятственный доступ к объектам инфраструктуры: широкие лифты и дверные проемы, подъездные пандусы, пандусы в переходах и местах общего пользования. Основное здание МГГЭУ, расположенное по адресу: г. Москва, ул. Лосиноостровская, д. 49, представляет собой единый кампус с учебным корпусом, столовой, библиотекой и аудиториями для самостоятельной работы. Кампус расположен в экологически чистом районе рядом с национальным парком «Лосиный остров», в организации спортивной и физической деятельности образовательной организации высшего образования задействованы опытные тренеры, имеющие специальную подготовку в области адаптивной физкультуры, привлечены также действующие тренеры параолимпийской сборной России по разным видам спорта.

МГГЭУ активно развивает инклюзивную экосистему, привлекая в нее партнерские профильные организации для совместной деятельности в области совершенствования комплексной реабилитации инвалидов, направленной на «устранение или возможно более полную компенсацию ограничений жизнедеятельности инвалидов в целях их социальной адаптации, включая достижение ими материальной независимости и интеграцию в общество» (Федеральный закон от 24.11.1995 N 181-ФЗ (ред. от 28.12.2022) «О социальной защите инвалидов в Российской Федерации») на основе наукоемких прикладных продуктов и эффективных современных адаптивных технологий.

Организовано взаимодействие с профильными комитетами Совета Федерации, министерствами и ведомствами, общественными организациями инвалидов (Всероссийское общество слепых, Всероссийское общество глухих, Благотворительный фонд Дианы Гурцкая помощи незрячим и слабовидящим детям «По зову сердца» и др.), Торгово-промышленной палатой Российской Федерации, Параолимпийским комитетом России, Президентской библиотекой имени Б.Н. Ельцина, Федеральным научно-клиническим центром реаниматологии и реабилитологии, концерном ВКО «Алмаз – Антей», Центрами занятости, учреждениями МСЭ и др. Особое место в формирующейся инклюзивной экосистеме МГГЭУ занимает сеть базовых образовательных организаций высшего образования РУМЦ и их партнёров – образовательных организаций высшего образования по всей территории Российской Федерации (всего – 623 образовательных организаций высшего образования). С опорой на сложившуюся партнерскую сеть МГГЭУ организует общественно значимые мероприятия федерального уровня в области инклюзивного образования, реабилитации и абилитации, такие как: творческий фестиваль «Мир безграничных возможностей», «Фестиваль инклюзивного спорта», форум «Государственный код инклюзии», научно-образовательный конкурс «Профессиональное завтра»; участвует в организации и проведении конкурса профессионального мастерства «Инвапрофи».

В качестве основного вызова МГГЭУ выделяет необходимость развития инклюзивного кампуса Университета как системообразующего компонента инклюзивной экосистемы, обеспечивающего единство образовательной, научно-инновационной, проектно-предпринимательской и внеучебной деятельности в открытом общественном пространстве. Отсутствие комплекса инфраструктуры инклюзивного кампуса в краткосрочной перспективе приведет к существенному ограничению масштабов и снижению эффективности решения задач развития инклюзивной среды, профессионализации и социализации лиц с инвалидностью, сокращению объемов оказываемой организационно-методической помощи образовательным организациям высшего образования – партнерам в сети РУМЦ.

По итогам 2022 года МГГЭУ занял 53 позицию в Локальном рейтинге образовательных организаций высшего образования Центрального федерального округа (Рейтинг относится к экосистеме Московского международного рейтинга образовательных организаций высшего образования «Три миссии университета»); наилучшая позиция Университета по критерию «Образование», по которому МГГЭУ вошел в 20 лучших образовательных организаций высшего образования.

*Таблица 1*

**Основные показатели развития университета за период 2018-2022 гг.**

№п/п	Наименование	Единица измерения	2018 г.	2019 г.	2020 г.	2021 г.	2022 г.
1.	Общая численность студентов, обучающихся по программам бакалавриата, специалитета и магистратуры	чел.	1116	1203	1309	1307	1494
2.	Доходы университета из всех источников	тыс. руб.	375 072,9 1	419 314, 89	457 229,32	501 170,73	474 792,60
3.	Объем НИОКР в расчете на 1 НПП	тыс. руб.	114,80	295,76	156,48	373,10	398,03
4.	Объем доходов образовательной организации от приносящей доход деятельности в расчете на 1 НПП	тыс. руб.	392,60	345,77	362,84	261,39	448,39
5.	Доля ИПС в возрасте до 39 лет	процент	26	25	24	23	36
6.	Доля иностранных граждан в общей численности обучающихся	процент	10,08	9,75	8,51	7,64	8

## 1.2. Участие МГГЭУ в программах социально-экономического развития Российской Федерации и субъектов Российской Федерации

Особый статус единственного в Российской Федерации учреждения инклюзивного высшего образования, функции проектного офиса РУМЦ как координирующего органа в сети базовых образовательных организаций высшего образования РУМЦ (21 образовательная организация высшего образования) и их партнеров – образовательных организаций высшего образования (623 образовательных организаций высшего образования) обуславливает общероссийский уровень значимости решаемых задач социально-экономического развития. МГГЭУ является действующей экспертной площадкой для проведения всероссийских мероприятий, обеспечивающих диалог и эффективное взаимодействие представителей органов власти, академического и бизнес-сообщества, социальной защиты, медицинского сообщества, благотворительных фондов, сообщества людей с ограниченными возможностями в области проблем социализации, адаптации, реабилитации лиц с нарушениями здоровья, а также продвижения профилактических мероприятий. На базе Университета проводятся такие ежегодные научно-практические мероприятия, как: фестиваль «Мир безграничных возможностей», форумы «Государственный код современной инклюзии» и «Профессиональное завтра», конференции: «Государство. Экономика. Бизнес. Стратегия будущего в условиях санкционного давления», «Инвалид в обществе XXI века» и др. В рамках заключенного соглашения со всероссийской общественной организацией «Союз пенсионеров России» МГГЭУ второй год реализует программы обучения цифровой грамотности пенсионеров, на базе МГГЭУ при его организационной, кадровой и иной ресурсной поддержке проводится резонансное мероприятие большой социальной значимости – ежегодный Всероссийский Чемпионат по компьютерному многоборью среди пенсионеров.

Интеллектуальные продукты МГГЭУ охватывают область решений, связанных с повышением качества жизни лиц с инвалидностью: технологии 3D моделирования в трансплантологии, роботизированные ТСР, нейрокиберфизические методы диагностики и реабилитации лиц с нозологическими особенностями, формирование баз данных с целью извлечения и визуализации превентивной и персонализированной информации о способностях лиц с нозологическими особенностями. В рамках созданной лаборатории реабилитации «Управление физическими качествами для лиц с инвалидностью» разрабатываются инновационные формы и методы физической активности лиц с инвалидностью, в том числе при занятиях парабадминтоном и парасалпбордингом.

Внедрена в учебно-тренировочный процесс автоматизированная система по тестированию физических качеств обучающихся.

С учетом накопленного опыта, полномочиями и решаемыми задачами, являясь фактически экспертной площадкой в области инклюзивных технологий и взаимодействуя с различными участниками выстроенной в Российской Федерации системы социальной поддержки инвалидов, МГГЭУ претендует на роль федерального экспертного центра в системе комплексной реабилитации лиц с инвалидностью. Ключевыми направлениями участия МГГЭУ в системе являются: научное направление, включая прикладные исследования в области реабилитологии, цифровой трансформации процессов в системе реабилитации, разработки в области психолого-педагогических наук, философии, социологии и экономики инклюзии; экспертно-методологическое направление, включая разработку методологии проведения исследований, анализа данных, оценки качества проектов и программ. В рамках стратегии технологического развития и импортозамещения возрастает роль проводимой МГГЭУ экспертной оценки и апробации методов и технологий и дальнейшего продвижения лучших практик и сетевого взаимодействия.

Стратегически МГГЭУ позиционирует себя как воплощение уникальной в России и мире образовательной модели инклюзивного образования, реализуемой в рамках инклюзивного образовательного кампуса. Для достижения цели стратегического позиционирования и развития инклюзивного образовательного кампуса необходимо решить ряд первостепенных по важности задач, связанных с основными направлениями деятельности Университета (подробно изложено в п. 3.1, 3.2, 3.3, 3.4, 3.5, 3.6, 3.7, 3.8, 3.9).

В качестве основных вызовов Университет выделяет: прогнозируемый рост количества лиц с инвалидностью, в первую очередь среди детей, подтверждаемый официальной статистикой, как в целом по стране, так и в отдельных регионах Российской Федерации (рост инвалидизации населения); затрудненные из-за вертикали межведомственного взаимодействия процедуры трансфера знаний и технологий; рассредоточение ресурсов в области комплексной реабилитации инвалидов и отсутствие доступной площадки, способной аккумулировать опыт и ресурсы; отсутствие унифицированных методов, подходов и требований к формированию и реализации комплексной реабилитации.

## **2. Стратегия развития ФГБОУ ИВО «Московский государственный гуманитарно-экономический университет»**

### **2.1. Миссия МГГЭУ**

Миссия МГГЭУ – вносить вклад в обеспечение максимального уровня доступности к образованию, научно-исследовательской и проектной деятельности, творческой самореализации и гармоничному развитию студента, вне зависимости от состояния его здоровья, на основе духовно-нравственных, исторических и национально-культурных традиций России; в решение проблем интеграции людей с ограниченными возможностями в жизнь общества, в повышение качества их жизни и раскрытие талантов.

### **2.2. Стратегическая цель университета**

Стратегическая цель МГГЭУ состоит в развитии научно-экспертного, образовательного, организационно-методического и воспитательного потенциала инклюзивной среды университетской экосистемы, способной обеспечить максимально эффективное решение задач профессионализации и социализации обучающихся, имеющих инвалидность и особенности здоровья, как образца универсальной общедоступной и комфортной среды, на основе существующих передовых технологий реабилитации и посредством создания, апробации и трансфера конкурентоспособных инновационных решений, способных придать импульс развитию как системы российского инклюзивного образования в целом, так и задействованным в формировании универсальной среды сферам экономической деятельности, на основе духовно-нравственных, исторических и национально-культурных традиций России, российских традиционных ценностей общественного служения, милосердия и взаимопомощи.

### **2.3. Целевая модель развития МГГЭУ**

Целевая модель развития: МГГЭУ занимает позицию крупного общероссийского и международного образовательного и научно-экспертного центра современного инклюзивного образования; является лидером создания, апробации и трансфера знаний и прикладных инновационных разработок в сфере инклюзивной и универсальной среды, пионером развития экосистемы многоуровневого инклюзивного образования; включает современный технологичный инклюзивный кампус, формирующий тиражируемые модели решения ключевых проблем комплексной реабилитации лиц с инвалидностью и ОВЗ, центр просветительской деятельности в области формирования развития



в социуме традиционных ценностей общественного служения, милосердия и взаимопомощи. МГГЭУ способствует решению задач социально-экономического, научно-технологического и кадрового развития регионов Российской Федерации за счет ресурсов современной инклюзивной среды образовательной организации высшего образования; создает технологии в интересах компаний реального сектора экономики, преимущественно в сфере реабилитации; обеспечивает конкурентоспособность российского образования на международном уровне за счет привлекательности уникальной модели инклюзивного образования, участвует в повышении цифровой зрелости инклюзии в образовании, кооперируется с образовательными организациями сети РУМЦ, реализует общественную миссию просвещения населения, создает инклюзивные технологии и тиражирует инклюзивные практики в интересах общества и социальной сферы.

В результате реализации программы развития МГГЭУ решит задачу вхождения в рейтинги образовательных организаций высшего образования, относящихся к экосистеме Московского международного рейтинга образовательных организаций высшего образования «Три миссии университета» по позициям не ниже средних (такие как: Локальный рейтинг образовательных организаций высшего образования Центрального федерального округа и др.) и обеспечит узнаваемость в России и за рубежом модели качественного инклюзивного образования. МГГЭУ увеличит количество обучающихся по программам высшего образования до 2500 человек, доля лиц с инвалидностью и ОВЗ составит не менее 40%, то есть не менее 1000 человек, получающих образование и услуги комплексной реабилитации в единственном в мире инклюзивном кампусе. Уникальная модель привлечет студентов из-за рубежа, доля иностранных студентов составит не менее 12% контингента.

Достижению планируемых показателей будет способствовать обновленная политика развития человеческого капитала, благодаря которой не менее 41% сотрудников из числа профессорско-преподавательского состава (ППС) будут относиться к возрастной категории до 39 лет. Целенаправленная деятельность по привлечению экспертов в области инклюзии, универсальной среды и реабилитологии обусловит рост их доли в составе ППС до 10%. Развитие сетевой формы образовательной деятельности будет способствовать привлечению к реализации образовательных программ (основных профессиональных и дополнительных) ведущих ученых и преподавателей-практиков, доля таких специалистов будет составлять не менее 15% в составе ППС. Развитие сектора научно-исследовательской и проектной деятельности приведет к увеличению доли научных сотрудников до 5%.

Реализация целевой модели МГГЭУ требует решения стратегической цели – радикального изменения текущего состояния недостаточной университетской инфраструктуры, в направлении строительства и развития инклюзивного университетского кампуса.

### **3. Мероприятия по достижению целевой модели развития ФГБОУ ИВО «Московский государственный гуманитарно-экономический университет»**

Для достижения стратегической цели и реализации целевой модели развития МГГЭУ фокусируется на создании и развитии инклюзивного кампуса – полностью безбарьерной инклюзивной университетской среды, объединяющей школьников, студентов, аспирантов, преподавателей, научных работников и экспертное сообщество для решения задач преобразования окружающей среды в пространство всеобщих возможностей и профессионально-личностного развития. Инклюзивный университетский кампус станет местом развития и аккумуляции новых знаний, обмена идеями и опытом, апробации инклюзивных технологий; технологий, повышающих качество жизни россиян; здоровьесберегающих технологий. Образовательные программы МГГЭУ разрабатываются для сетевого размещения на основе современных цифровых решений. Ряд программ разрабатывается в иноязычных версиях с целью привлечения внимания потенциальных иностранных обучающихся. К 2032 году таких программ будет создано не менее 10. С целью тиражирования моделей решения ключевых проблем комплексной реабилитации лиц с инвалидностью и ОВЗ формируется система управления знаниями и широко используется проектный метод управления.

#### **3.1. Образовательная политика**

Текущее состояние образовательной деятельности МГГЭУ характеризуется достаточно стабильным ростом основным показателей (рост контингента в целом, увеличение доли магистрантов в общей численности обучающихся, увеличение доли иностранных граждан в составе студентов, увеличение количества реализуемых образовательных программ при повышении уровня их конкурентоспособности; повышение уровня цифровой зрелости образования и организационно-методической деятельности; подробная информация – в разделах 1.1, 3.6. Программы развития). По критерию «Образование» МГГЭУ занимает в локальном рейтинге образовательных организаций высшего образования ЦФО по результатам 2022 года 20-е место.

Образовательная политика Университета направлена на актуализацию подходов к организации, методов и форм реализации образовательной

деятельности в целях существенного повышения ее качества, соответствия актуальным вызовам, достижения высокого уровня открытости и общественной пользы образовательных программ с учетом специфики инклюзии, и заключается: в совершенствовании структуры, содержания, ресурсного и кадрового обеспечения образовательных программ, а также разработке регламентирующей изменения локальной нормативной базы. Достижение цели обеспечивает решение следующих задач:

- актуализация содержания основных профессиональных образовательных программ (ОПОП) в направлении повышения их практикоориентированности, преимущественно в модульном формате, с учетом возможности построения индивидуальных траекторий обучения, параллельного освоения двух (и более) основных профессиональных образовательных программ (с целью получения выпускником двух и более квалификаций), освоения компетенций, необходимых для работы инвалидов/с инвалидами (в инклюзивной среде); развитие форм академической мобильности обучающихся;

- повышение уровня и расширение масштабов участия МГГЭУ в проектах, ориентированных на старшеклассников и студентов, заинтересованных в обучении креативным профессиям и гибким навыкам, запуске собственных проектов в области креативных индустрий (онлайн университет креативных навыков и профессий «Мобильный университет» и др.);

- разработка и реализация механизмов привлечения обучающихся к участию в международных студенческих олимпиадах, в том числе, входящих в перечень олимпиад, учитываемых при формировании Московского международного рейтинга «Три миссии университета»; в российских студенческих олимпиадах, в том числе из перечня олимпиад, учитываемых при формировании локального рейтинга образовательных организаций высшего образования (из экосистемы Московского международного рейтинга «Три миссии университета»), таких как «Я – профессионал» и др.;

- активизация системной деятельности по участию Университета в предпрофессиональном развитии обучающихся на основе расширения взаимодействия со школами и колледжами в рамках профориентационных мероприятий, создания профильных классов, формирования линейки творческих конкурсов и олимпиад для абитуриентов; привлечения школьников и студентов колледжей к участию в прикладных проектах Университета;

- активизация системной деятельности по формированию тематики и репозитория исследовательских и прикладных проектов на актуальную тематику, преимущественно по заказам реального сектора экономики и органов государственной власти, реализуемых проектными группами, в состав которых включены студенты и молодые ученые;

- расширение и совершенствование базы практик обучающихся; расширение и углубление участия организаций, осуществляющих подготовку студентов по договорам о целевом обучении, в формировании содержания основных профессиональных образовательных программ. Привлечение к преподаванию, рубежному контролю, промежуточным и итоговым аттестациям в образовательной организации высшего образования наиболее авторитетных специалистов в предметных областях; реализация системы непрерывного совершенствования компетенций преподавателей по работе с инвалидами и лицами с ОВЗ;

- построение экосистемы сетевых адаптированных образовательных программ, реализуемых совместно с образовательными организациями высшего образования – базами РУМЦ, образовательными организациями высшего образования – партнерами, зарубежными университетами; развитие и внедрение ассистивных технологий, формирование и реализация образовательных программ на иностранных языках;

- расширение ассортимента и повышение качества дополнительных профессиональных образовательных программ с целью совершенствования компетенций студентов Университета, корпоративных и индивидуальных заказчиков образовательных услуг;

- формирование и постоянное расширение линейки массовых открытых онлайн курсов Университета;

- развитие материально-технической базы всех направлений подготовки образовательной организации высшего образования, создание имитационной среды профессиональной деятельности, универсальных рабочих мест инвалидов; комфортного трансформируемого пространства кампуса Университета;

- совершенствование локальной нормативной базы, обеспечивающей возможность актуализации содержания образовательной деятельности, его соответствие имеющимся общественным запросам.

### **3.2. Политика в области научно-исследовательской деятельности и инноваций**

Научно-исследовательская политика сформулирована с учетом стратегии научно-технологического развития Российской Федерации на 2017–2025 гг., Концепции комплексной и специальной реабилитации и абилитации инвалидов в Российской Федерации и ориентирована на создание инновационных разработок в области здоровьесбережения, интеграции и социализации лиц с инвалидностью и ограниченными возможностями здоровья, включая правовые аспекты, формирование доступной среды, психологическую поддержку, экономические

аспекты, методики и средства реабилитации и абилитации, адаптивные технологии. Научно-исследовательская деятельность нацелена на обеспечение вклада Университета в решение национальных задач и национальных проектов:

- сохранение населения, здоровья и благополучия людей (нацпроект «Демография»: федеральные проекты «Укрепление общественного здоровья», «Спорт – норма жизни»);

- возможности для самореализации и развития талантов (нацпроект «Наука и университеты»: федеральные проекты «Развитие интеграционных процессов в сфере науки, высшего образования и индустрии», «Развитие человеческого капитала в интересах регионов, отраслей и сектора исследований и разработок»);

- комфортная и безопасная среда для жизни (нацпроект «Экология»: федеральные проекты «Утилизация и переработка мусора», «Экопросвещение»; нацпроект «Жилье и городская среда»: федеральные проекты «Благоустройство», «Чистая вода»);

- цифровая трансформация (нацпроект «Цифровая экономика»: федеральные проекты «Кадры для цифровой экономики», «Информационная безопасность», «Искусственный интеллект»);

- развитие доступности туризма (нацпроект «Туризм и индустрия гостеприимства»: федеральные проекты «Развитие туристической инфраструктуры», «Повышение доступности туристических продуктов», «Совершенствование управления в сфере туризма»).

Реализация планов по развитию научно исследовательской деятельности предполагает:

- совершенствование политики вовлечения ППС в научную деятельность путем формирования прозрачной системы эффективного контракта;

- формирование кадрового резерва путем подготовки кадров высшей квалификации по ключевым направлениям Университета: экономика, социология, юриспруденция;

- развитие студенческого научного общества Университета, включающего научно-исследовательские лаборатории и научные кружки кафедр образовательной организации высшего образования;

- образование центра стартап-проектов путем формирования научных коллективов обучающихся разных курсов и направлений под руководством наставника из числа ППС Университета; развитие бизнес-инкубатора в составе инклюзивного кампуса;

- расширение исследовательских ресурсов за счет создания научно-образовательного центра современных методов и средств реабилитации, за счет развития партнерской сети, в том числе с медицинскими учреждениями

и индустриальными партнерами, формирование консорциумов, создание лабораторного кластера в инклюзивной сфере;

– развитие механизма привлечения дополнительного финансирования, в том числе грантов, средств от выполнения прикладных исследований для реального сектора экономики;

– совершенствование механизмов сотрудничества между государством, бизнесом и обществом в области подготовки и адаптации выпускников с особыми потребностями к будущей профессиональной деятельности через Проектный офис РУМЦ (Ресурсного учебно-методического центра);

– создание центра компетенций и повышения квалификации в области научно-технологического развития с целью формирования наиболее востребованных на рынке труда компетенций;

– привлечение молодых ученых в науку, в том числе посредством создания научно-исследовательских лабораторий под руководством молодых ученых; привлечение партнеров для совместного выполнения проектов; в рамках совместного проекта с ВКО «Алмаз-Антей» проведение исследований по использованию экзоскелета;

– увеличение финансирования, в том числе за счет выполнения работ для реального сектора.

Предлагается создание уникального проекта «Инклюзивный кампус», представляющего собой центр трансформации технологий, позволяющих преобразовывать передовые разработки в области повышения качества жизни в конечный продукт для общества, государства, бизнеса.

Инклюзивный кампус включает в себя четыре взаимосвязанных блока (см. рис. 1).

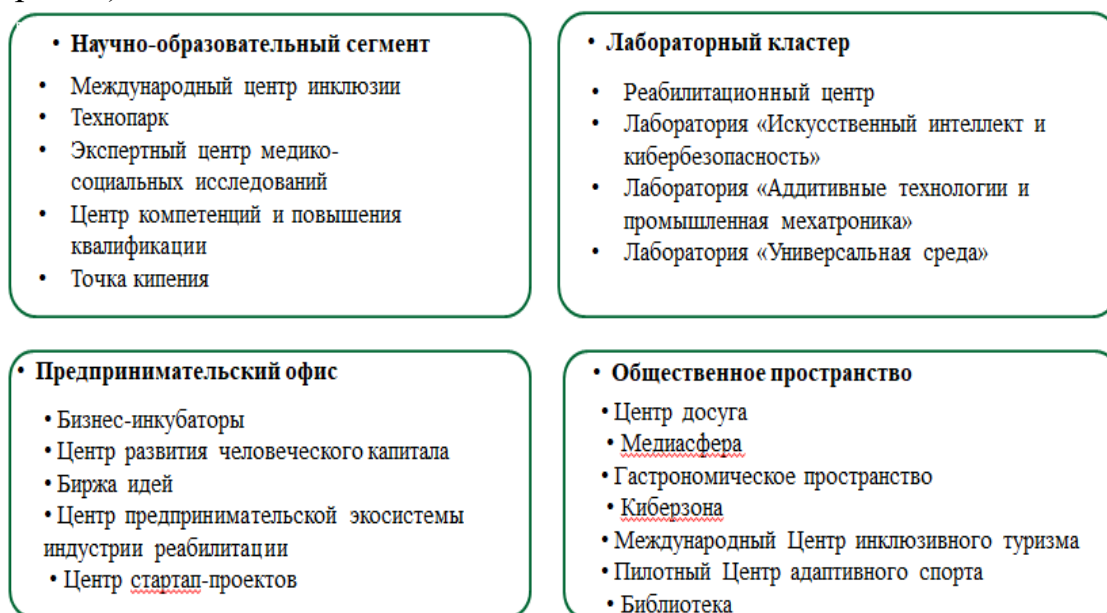


Рис. 1. Структура инклюзивного кампуса

Инклюзивный кампус будет способствовать не только проведению научных исследований и реализации инновационных программ обучения, но и станет мощной точкой роста и развития, благодаря концентрации знаний и компетенций позволит тиражировать лучшие практики, включая международный опыт на национальном уровне.

Кампус станет смыслообразующим ядром, способным аккумулировать ресурсы и тиражировать теоретико-методологические и практические разработки в области инклюзии на образовательные организации высшего образования сети РУМЦ.

### **3.3. Молодежная политика**

Воспитательная деятельность в МГГЭУ направлена на организацию воспитывающей (воспитательной) среды и управление разными видами активности обучающихся, включая создание условий для их приобщения к социокультурным и духовно-нравственным ценностям народов Российской Федерации, полноценного развития, саморазвития и самореализации личности при активном участии самих обучающихся.

Участие в социально-значимой деятельности студентов МГГЭУ обуславливает формирование у них активной жизненной позиции, преодоление иждивенческих настроений, способствует социализации и профессионализации. Активное участие студентов в различных мероприятиях и их достижения при реализации проектов повлияют, в том числе, на медийную активность образовательной организации высшего образования, что позволит Университету войти в Топ-50 рейтинга медийной активности.

Реализуя государственную молодежную политику, МГГЭУ взаимодействует с Федеральным агентством по делам молодежи, Комитетом общественных связей и молодежной политики Правительства Москвы, ведущими общественными организациями России (Ассоциация студенческих патриотических клубов, Мосволонтер, Российские студенческие отряды, Российский Союз Молодежи и другими), платформой «Россия – страна возможностей» и организует взаимодействие между образовательными организациями высшего образования.

Студенческое самоуправление является неотъемлемой частью всей общеузовской системы управления и выполняет важнейшие функции организации студенческой жизни. Студенческий совет призван решать многочисленные задачи, стоящие перед студенчеством вуза. Важной задачей деятельности Студенческого совета является организация системной работы проведения мероприятий по приоритетным функциональным направлениям

молодежной политики. В университете созданы и активно функционируют 22 студенческих объединения:

1. Волонтерский центр «Доброволец»;
2. Студенческий спортивный клуб «Стальные барсуки»;
3. Студенческий патриотический клуб «Я горжусь. Патриоты МГГЭУ»;
4. Театральная студия МГГЭУ;
5. Студенческий медицентр «Студия 49»;
6. Клуб интеллектуальных игр «Хочу.Знать»;
7. Школа дебатов и медиации;
8. Киберспортивный клуб «CyberBadgers»;
9. Студенческий педагогический отряд «Парадайз»;
10. Центр допсихологической поддержки «Вместе»;
11. Танцевальный коллектив «M&A»;
12. Экологический клуб «Зеленая миля»;
13. Туристский клуб «All Inclusive»;
14. Клуб развития карьеры «Карьерист»;
15. Союз иностранных студентов «InUnion»;
16. Академия наставничества;
17. Студия вокала;
18. Землячества МГГЭУ;
19. Литературный клуб;
20. Профориентационное объединение «П.Рост»;
21. Творческое объединение «Арт-среда»;
22. КВН.

Одно из важнейших направлений молодежной политики – патриотическое воспитание студенческой молодежи. В МГГЭУ создан студенческий клуб гражданско-патриотического воспитания, входящий в состав Ассоциации студенческих патриотических клубов «Я горжусь». В Университете активно развивается спорт на базе кафедры адаптивной физической культуры и студенческого спортивного клуба «Стальные барсуки». Ежегодно увеличивается количество инклюзивных спортивных секций. Планируется расширение инклюзивной спортивной программы Университета, участие студентов с инвалидностью в паралимпийских видах спорта.

МГГЭУ является центром подготовки инклюзивных волонтеров. В Университете создан студенческий Волонтерский центр «Доброволец», одним из ключевых направлений деятельности которого является инклюзивное волонтерство.

МГГЭУ предоставляет большие возможности для раскрытия талантов, самореализации обучающихся в творчестве. На базе МГГЭУ получила свое



развитие студенческая Театральная студия, где в равной степени обучаются актерскому мастерству студенты с инвалидностью и ОВЗ и обучающиеся без ограничений здоровья. В год в Университете проводится более 20 культурно-творческих мероприятий, численность участников которых составляет более 250 человек. Организатором мероприятий выступает Студенческий совет.

В основе целевой модели молодежной политики Московского государственного гуманитарно-экономического университета лежит развитие новых приоритетных направлений: развитие социальных проектов и инициатив молодежи; вовлечение студентов в научные исследования, расширение пула научных и предпринимательских проектов в проектном обучении; совершенствование методик по подготовке и сопровождению выпускной квалификационной работы «Стартап как диплом»; включение новых образовательных модулей и практик, формирующих компетенции предпринимательского мышления; формирование сообщества молодых предпринимателей; создание центра развития карьеры молодежи; создание клуба управления студенческой карьерой с консультативной деятельностью и собственным списком партнеров; развитие центра медиакоммуникаций, студенческих СМИ; развитие центра психологической помощи и социальной поддержки; создание сообщества выпускников Университета.

Для достижения этих целей Университет внедрит следующий комплекс решений:

- 1) обеспечение развития студенческих профессиональных обществ; поддержку программ деятельности студенческого научного общества;
- 2) создание условий для подготовки, защиты и реализации выпускных квалификационных работ в формате выпускной квалификационной работы «Стартап как диплом»;
- 3) внедрение системы сопровождения обучающегося в образовательной организации высшего образования, способствующей построению и реализации индивидуальных образовательных траекторий для студентов с учетом индивидуальных карьерных и профессиональных целей;
- 4) обеспечение развития инновационной среды для развития обучающихся в сфере медиакоммуникаций; содействие участию студентов в конкурсном движении;
- 5) создание условий для формирования благоприятного психологического климата; профилактика деструктивных проявлений в студенческой среде. Развитие Центра психологической помощи решит задачи по повышению уровня мотивации студентов в приобретении профессиональных знаний, готовности к профессиональной деятельности будущих специалистов, особенно студентов с инвалидностью и ОВЗ;

- б) создание условий для взаимодействия с выпускниками Университета.

### 3.4. Политика по развитию человеческого капитала

Политика по развитию человеческого капитала Университета предусматривает его преумножение на основе подготовки специалистов высокой квалификации из числа собственных выпускников в рамках реализуемых направлений подготовки, привлечения высококвалифицированных специалистов-экспертов из реального сектора экономики и государственного управления; создания условий, способствующих профессиональному развитию и закреплению квалифицированных, опытных и социально ответственных работников, эффективной организации их труда. Политикой предусмотрено обеспечение оптимального баланса численности специалистов разных возрастных групп, уровня квалификации, преемственности поколений, непрерывного развития компетенций персонала в части профессиональных компетенций и компетенций, связанных с работой в инклюзивной среде, развитие корпоративной культуры и внедрение форм и методов проектного управления.

Задачи, формулируемые в рамках политики, включают:

- разработку и внедрение системы воспроизводства кадров Университета, включающую мотивацию одаренных студентов к преподавательской деятельности, привлечение и поддержку молодых работников, расширение их возможностей развиваться профессионально, участвовать в проектах и пр.;
- обеспечение системной работы по формированию базы экспертов в области инклюзии в различных областях общественной деятельности с целью их привлечения к образовательной, экспертной и проектно-исследовательской деятельности Университета;
- проведение мониторингов кадрового состава и потенциала Университета, регулярный анализ и оценка кадровых потребностей и рисков, организация найма, оценки, мотивации и развития персонала на системной основе;
- внедрение системы непрерывного развития компетенций персонала, достижение и поддержание передового уровня компетенций, требующихся для работы в инклюзивной среде с инвалидами разных нозологических групп; развитие и поддержание передового уровня цифровых компетенций персонала;
- организация системной работы по привлечению профессорско-преподавательского состава к участию в проектных командах, поддержка инициативных проектов, связанных с разработкой прикладных исследовательских продуктов; поддержка междисциплинарных проектов и проектов с участием молодых ученых и студентов;

– развитие корпоративной культуры; повышение социальной ответственности образовательной деятельности и научно-педагогических кадров.

### 3.5. Политика по развитию инфраструктуры

Политика по развитию инфраструктуры Университета делает акценты на принципах равенства и толерантности, составляющих важную часть инклюзии. Вовлеченность в единый, целостный процесс обучения и воспитания снижает риск изоляции, обеспечивая взрослеющую личность возможностью полноценного участия в общественной жизни, а также содействует поиску работы и карьерному росту особенных студентов.

В связи с чем должна быть сформирована единая инклюзивная площадка для ведения образовательной и научной деятельности со своей уникальной безбарьерной инфраструктурой. Создание инфраструктуры включает:

- комплектование гибридных и адаптивных аудиторий, научных лабораторий;
- организацию коворкингов для проведения занятий, исследований и проектной деятельности; обособление в аудиторном фонде пространств для массовых интеллектуальных мероприятий с применением передовых технологий видео-конференц-связи;
- формирование открытого и безбарьерного пространства;
- внедрение интеллектуальной системы управления кампусом, сервисов обратной связи со студентами и сотрудниками кампуса, цифровой системы комплексной безопасности, включая кибербезопасность;
- разработку комплекса мер по повышению транспортной доступности для приглашенных преподавателей, научных сотрудников, представителей организаций-партнеров и власти.

В рамках развития инфраструктуры Университета необходимо решить следующие задачи:

- разработать модели эффективного использования инфраструктуры;
- максимально цифровизировать кампус;
- провести капитальный ремонт существующих учебных и жилых корпусов,
- завершить строительство новых площадей для проживания студентов, аспирантов и работников;
- обеспечить наличие в вузе мест кратковременного пребывания детей и/или комнат матери и ребенка;
- обеспечить развитие социально-бытовой инфраструктуры: организация многофункционального центра для предоставления услуг абитуриентам, обучающимся, сотрудникам, выпускникам и жителям города; оптимизация зон

питания; экологический мониторинг кампуса;

– обеспечить развитие спортивной инфраструктуры и реабилитационной среды, в том числе: строительство физкультурно-оздоровительного комплекса, строительство спортивных площадок, создание реабилитационного центра;

– обеспечить благоустройство территории кампуса (озеленение, создание локаций для отдыха, проведения студенческих мероприятий).

**Инклюзивный Кампус федерального государственного бюджетного учреждения инклюзивного высшего образования «Московский государственный гуманитарно-экономический университет»** запланирован к размещению по адресу: г. Москва, ул. Лосиноостровская, 49. Планируемое количество обучающихся к 2032 году – 2500 студентов, из них за счет средств федерального бюджета – 1800 человек, по договорам об оказании платных образовательных услуг – 700 человек; слушателей подготовительных курсов (льготные категории, госбюджет) – 300 человек. Объект представляет собой группу зданий, размещенных на обособленной территории, площадь земельного участка которой составляет 3,3112 га, в том числе: учебно-административные корпуса, спортивный объект и 2 общежития. Здания связаны между собой планировочно и композиционно в единый комплекс.

В состав кампуса входят как существующие учебно-административные корпуса и жилые объекты, так и проектируемые здания и сооружения.

1. Главный корпус (в настоящее время учебно-лабораторный комплекс).

2. Учебно-лабораторный корпус (в настоящее время действующее общежитие).

3. Учебно-производственный комбинат с библиотекой (в настоящее время пищеблок).

4. Общежитие (в наличии).

5. Физкультурно-оздоровительный комплекс (в проекте).

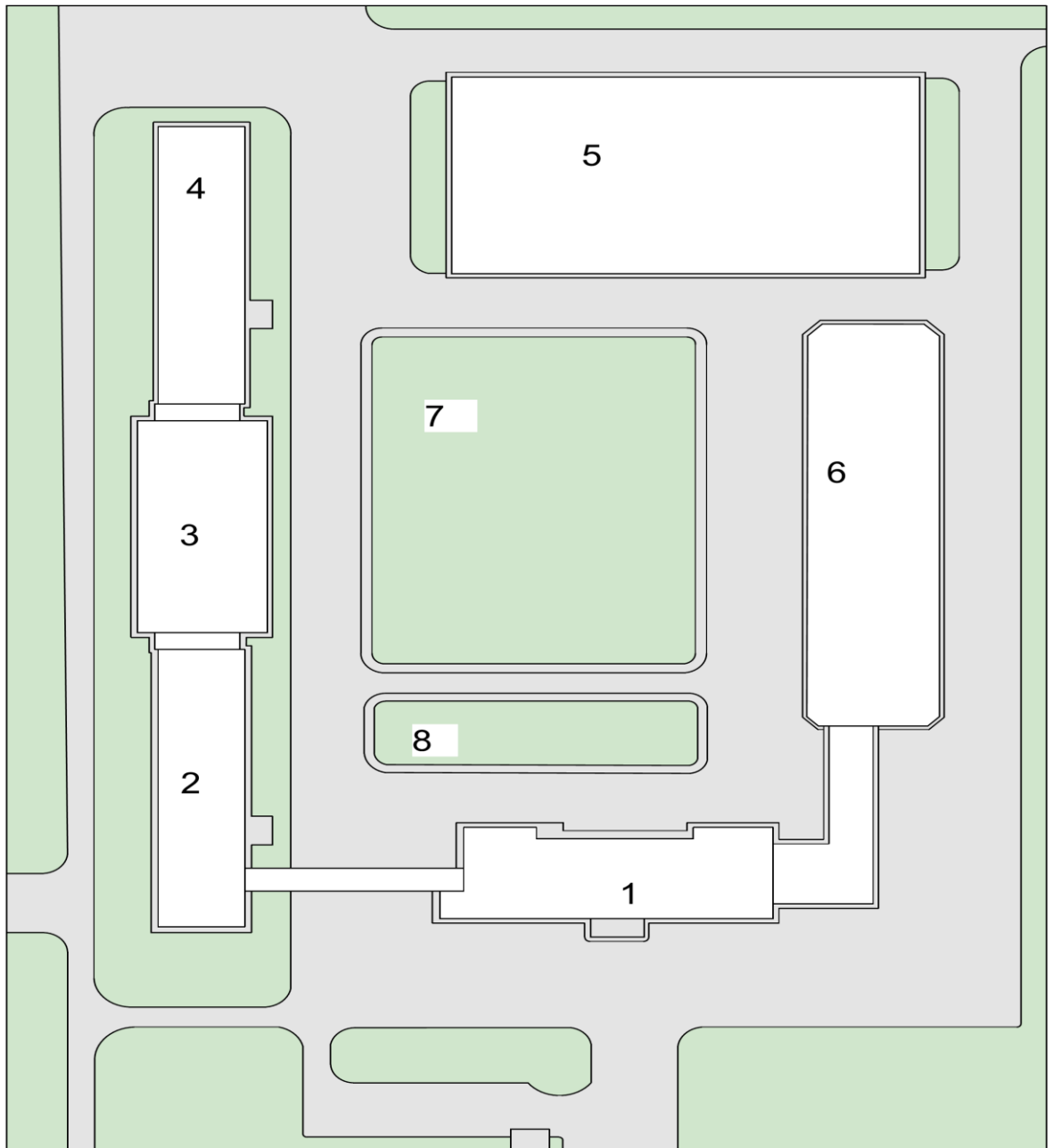
6. Общежитие (объект незавершенного строительства).

7. Спортивная площадка (в проекте).

8. Спортивная площадка (поле для мини-футбола, имеется).

9. Территория кампуса.

Схема зданий и сооружений инклюзивного кампуса  
ФГБОУ ИВО "МГГЭУ"



№ на схеме	Наименование объекта в системе проектируемого кампуса	Наличие и назначение объекта в настоящее время	Примечание
1	Главный корпус	Учебно-лабораторный корпус	Требуется капитальный ремонт
2	Учебно-лабораторный корпус	Общежитие	Требуется капитальный ремонт и смены назначения
3	Учебно-производственный комбинат с библиотекой	Столовая	Требуется капитальный ремонт и смены назначения
4	Общежитие	Общежитие	Требуется капитальный ремонт
5	Физкультурно-оздоровительный комплекс	В проекте (1-этажный из быстровозводимых конструкций) теннисный корт, волейбольная площадка и т.д.)	Требуется разработка ПСД
6	Общежитие	Общежитие (объект незавершенного строительства)	Требуется завершения строительства
7	Спортивная площадка	В проекте	Требуется разработки ПСД
8	Спортивная площадка	Спортивная площадка (поле для мини-футбола, имеется)	Требуется капитальный ремонт

Планировочная и функциональная организация корпусов принята с учетом технологии обучения. Комплекс включает в себя помещения для учебных занятий: потоковые аудитории, лекционные аудитории, аудитории для семинаров и практик, компьютерные классы, учебные лаборатории, административные и преподавательские помещения, а также помещения технического и санитарно-бытового назначения.

Реализация раздела «Политика по развитию инфраструктуры» проекта «Инклюзивный Кампус» (далее – раздел Проекта) будет осуществляться поэтапно в соответствии с дорожной картой. Планируемые сроки реализации раздела Проекта – 2023–2028 годы.

В 2023 году планируется реализовать первый этап раздела Проекта, результатом которого будет выпуск архитектурно-планировочной концепции Инклюзивного Кампуса.

На втором этапе раздела Проекта запланирована разработка проектно-сметной документации (срок реализации – 2023–2024 гг.).

Третий этап раздела Проекта включает проведение капитального ремонта

существующих зданий, строительство новых объектов и получение разрешительной документации на ввод вновь возведенных зданий в эксплуатацию (срок реализации – 2024–2028 гг.).

На четвертом этапе запланирована комплектация всех объектов оборудованием и мебелью (срок реализации – 2025–2028 гг.).

Пятый этап – Официальное открытие Кампуса в 2028 году.

Финансовые затраты на реализацию проекта с учетом применения укрупненных нормативов цены строительства Минстроя России и индексации цен на 2024–2025 гг. (приказ Минэкономразвития № 573 от 19.10.2022) составят 2 437 004,44 тыс. рублей, в том числе на разработку проектно-сметной документации 52 186,99 тыс. рублей, на проведение ремонтно-строительных работ 2 125 515,45 тыс. рублей, на оснащение оборудованием и мебелью объектов Кампуса 259 302,0 тыс. рублей.

План и содержание этапов реализации проекта «Инклюзивный кампус» – в Приложении №4.

### **3.6. Политика в области цифровой трансформации**

Политика в области цифровой трансформации является связующей и сквозной для большинства процессов Университета и предусматривает:

- для образовательного процесса: цифровую трансформацию образовательных сервисов; развитие мониторинговых сервисов комплексной оценки квалификации обучающегося; внедрение единой базы знаний Университета с актуализацией цифрового образовательного контента на основе открытых технологий, обеспечивающих как индивидуальные траектории, дополнительные формы образования, так и «обучение всю жизнь»; интеграцию с государственными информационными системами, порталом «Госуслуги»;

- для научного и инновационного направления работы: развитие комплексного цифрового сервиса управления научно-исследовательской и инновационной деятельностью;

- в сфере молодежной политики: создание цифрового сервиса, интегрирующего цифровые информационные потоки для молодёжной среды через социальные сети, инфо-порталы, сетевые ресурсы, видео-хостинги, открытые платформы государственных услуг социально-культурной адаптации и самореализации обучающихся в различных видах деятельности: образовательной, волонтерской, творческой, культурно-просветительской, досуговой, предпринимательской;

- для управления человеческим капиталом требуется создание цифрового сервиса, обеспечивающего мониторинг и управление процессом формирования,

поддержания и развития профессиональных качеств специалистов и управленцев;

- в целях развития системы непрерывного мониторинга состояния имущественного комплекса: внедрение платформы для получения и представления сводной информации по показателям жизнедеятельности Университета;
- для эффективности системы управления: создание единой платформы поддержки управления информационными процессами и системами Университета, принятия управленческих решений на основе методов анализа данных, аналитических и прогностических функций, технологий искусственного интеллекта; развитие функциональности системы электронного документооборота (СЭД), расширение категорий пользователей СЭД, внедрение электронно-цифровых подписей для документов на всех уровнях принятия решений для различных категорий пользователей; внедрение бизнес-процессов управленческого и регламентированного учета, модулей аналитики, автоматизированных на платформе «1С: Предприятие» с помощью стационарных и мобильных приложений; создание подсистемы автоматизированной экспертной оценки эффективности реализации программ развития Университета с возможностью автоматизированного сбора информации по подразделениям, мониторинга результатов программ.

### **3.7. Система управления образовательной организации**

Направление формирования эффективной системы управленческой деятельности Университета на основе внедрения инструментов управления качеством и экономической эффективностью включает следующие мероприятия:

- 1) оптимизацию организационно-управленческой структуры МГГЭУ с учетом стратегических задач развития образовательной организации высшего образования, перехода образовательной организации высшего образования на использование современных технологий стратегического менеджмента, программно-целевого планирования, матричного управления, управления в условиях изменений;
- 2) активное привлечение представителей общественности и профессионального сообщества в сфере комплексной реабилитации инвалидов, в сферах экономической деятельности, соответствующих профилям реализуемых образовательных программ, к управлению реализацией программы развития МГГЭУ;
- 3) внедрение методов проектного управления.



### 3.8. Социальная миссия образовательной организации

МГГЭУ становится центром для обсуждения региональных инноваций и площадкой-агрегатором сообществ, обеспечивая свою вовлеченность в социальную жизнь региона и взаимодействие со всеми региональными сообществами. Ключевой целью и результатом этих действий является преумножение человеческого капитала как главного фактора развития региона и страны.

Приоритетные направления развития Университета в разрезе обозначенной ключевой цели:

- 1) формирование широкой повестки обсуждения развития МГГЭУ, способствующей позиционированию «третьей миссии» Университета на региональном, федеральном и международном уровнях, взаимодействию и коммуникации студенческих объединений, популяризации университетских мероприятий, открытости диалога с органами государственной и муниципальной власти, общественностью; расширение спектра экспертно-аналитической поддержки деятельности органов власти разного уровня в реализации социальной политики;
- 2) преобразование МГГЭУ в культурный и интеллектуальный центр района и города, позиционирование Университета как средовой региональной платформы инновационных социальных, культурных и добровольческих инициатив;
- 3) создание устойчивых механизмов взаимодействия с государственными структурами, общественными объединениями и организациями, реализующими политику инклюзии.

В рамках социальной миссии МГГЭУ планирует следующие мероприятия и действия:

- формирование экспертно-аналитического центра, обеспечивающего консультационную поддержку деятельности региональных и муниципальных органов власти, бизнеса, общественных и некоммерческих организаций в области инклюзии;
- развитие и сопровождение Центра обучения волонтеров инклюзивной сферы; подготовка вожатых для инклюзивных смен детских оздоровительных лагерей;
- создание и методическое сопровождение центра абилитации и реабилитации студентов с инвалидностью и ОВЗ, в том числе из числа лиц-ветеранов и участников боевых действий;
- инициация и продвижение социальных и просветительских проектов города и региона с использованием СМИ и медиа-ресурсов Университета;

- разработка и организация конкурсов гражданских общественных инициатив в развитии социальной сферы;
- создание и продвижение центра по обучению информационной грамотности пенсионеров.

Слоган Университета «Мир будущего доступен каждому» будет реализован в актуальной образовательной модели в виде систематических усилий по привлечению в Университет не только академически успешных абитуриентов, но и тех, кто имеет опыт участия в волонтерских проектах. Будет создана цифровая платформа, позволяющая студенту выбрать волонтерский проект или волонтерскую практику любой социальной направленности.

МГГЭУ предусматривает дополнительные меры социальной поддержки и стимулирования за счет бюджетных и внебюджетных источников для обучающихся из числа детей-инвалидов с нарушениями опорно-двигательного аппарата, инвалидов I и II группы с нарушениями опорно-двигательного аппарата, инвалидов с детства с нарушениями опорно-двигательного аппарата на период получения ими среднего профессионального и высшего образования в МГГЭУ в части обеспечения их льготным питанием и льготным проживанием в общежитии Университета.

### **3.9. Политика в области развития филиальной сети**

Формирование филиальной сети МГГЭУ является важной составляющей Программы развития и Миссии Университета. Развитие филиальной сети способствует интернационализации образования, повышению узнаваемости бренда Университета, созданию условий для академической мобильности и укреплению научных связей, как между регионами в Российской Федерации, так и между странами.

Приоритетами политики в области поддержания и развития филиальной сети Университет считает постоянное повышение качества образовательной деятельности филиалов, обмен опытом, поддержку и поощрение студенческих инициатив и научных исследований.

Реализация политики в области развития филиальной сети предполагает:

- проведение аудита филиальной сети с коррекцией и разработкой организационных решений, нацеленных на оптимизацию деятельности филиалов в направлении повышения их роли в регионе присутствия;
- разработку концепции преемственных сетевых инклюзивных образовательных программ (развитие системы инклюзивного кампуса с включением уровня среднего профессионального образования);

– рассмотрение вариантов партнёрств и альянсов для финансирования филиальной активности, повышение уровня взаимодействия филиалов с местными бизнес-сообществами (Республика Калмыкия, город Волгоград).

## **4. Управление реализацией программы развития**

### **4.1. Органы управления программой развития и их функции**

Управление программой развития обеспечивается системой управления, включающей в себя элементы управления: ректор, ученый совет, проректоры, структурные подразделения Университета. Руководителем программы является ректор, который несет ответственность за реализацию программы, ее результаты, эффективное использование финансовых средств.

Ежегодный отчет по результатам реализации программы ректором представляется на заседании ученого совета Университета, а также направляется в Минобрнауки России.

Ход реализации мероприятий программы контролируется ученым советом Университета, который вправе организовывать проверки выполнения программы, эффективного использования финансовых средств. Ученый совет Университета рассматривает предложения по эффективности реализации программы с учетом хода ее реализации и перспективных направлений развития в сфере образования.

Координация работ по реализации мероприятий программы осуществляется проректорами по курируемым направлениям деятельности. Для осуществления координации работ привлекаются эксперты, в том числе внешние.

Проректоры принимают решения по реализации программы в соответствии с возложенными на них обязанностями по управлению направлениями развития Университета. Проректоры несут ответственность за достижение показателей программы.

Работы по реализации программы осуществляют структурные подразделения Университета в рамках своей компетенции. Руководители структурных подразделений обеспечивают координацию работы образовательных, научных и административных подразделений по реализации программы, соблюдение сроков выполнения работ по проведению мероприятий, контроль исполнения работ, подготовку периодических отчетов о ходе реализации программы.

Реализация программы развития может потребовать создание новых структурных подразделений, изменения существующей структуры Университета, введения новых должностей в целях решения задач по отдельным направлениям реализации программы развития.

#### 4.2. Финансово-экономическая модель реализации программы развития

Финансовая модель Университета, реализуемая в настоящее время, включает в себя классическую систему планирования и отчетности финансовых и материальных ресурсов в соответствии с действующими нормативно-правовыми актами.

Общий объем финансового обеспечения на реализацию Программы развития на период с 2023 года по 2032 год составляет 4 090,85 млн рублей.

За счет бюджетных ассигнований федерального бюджета – 3 664,44 млн рублей, в том числе:

- за счет субсидии на финансовое обеспечение государственного задания – 1 296,52 млн рублей;

- за счет субсидии на иные цели – 2 367,92 млн рублей.

За счет средств от приносящей доход деятельности – 426,41 млн рублей.

Ежегодные планируемые затраты на реализацию проектов развития Университета с 2023 по 2032 годы составляют не менее 27 процентов от общих доходов (без учета целевых субсидий), что обусловлено структурой нормативно-подушевого финансирования в рамках финансового обеспечения выполнения государственного задания, а также объемом внебюджетных источников, который может быть направлен на реализацию целей программы развития без ущерба для основной деятельности. Целевые субсидии на развитие инфраструктуры возможно будут выделены в 2025-2028 г.г. Данные о выделении целевых субсидий указаны в Приложении №3.

#### Планируемый объем и структура затрат на реализацию Программы развития

Объемы финансового обеспечения, млн руб.										
2023-2032	2023	2024	2025	2026	2027	2028	2029	2030	2031	2032
<b>Ежегодные планируемые затраты на реализацию проекта Программы, в том числе:</b>										
4 090,85	211,56	172,48	438,69	1 327,51	519,62	701,19	172,96	176,09	182,47	188,28
<b>За счет бюджетных ассигнований из федерального бюджета</b>										
3664,44	183,56	136,62	402,80	1289,11	478,71	656,77	126,02	126,64	130,51	133,7
<b>За счет средств от приносящей доход деятельности</b>										
426,41	28,0	35,86	35,89	38,40	40,91	44,42	46,94	49,45	51,96	54,58

Доля затрат на мероприятия Программы от общего объема доходов ФГБОУ ИВО МГГЭУ, %										
2023- 2032	2023	2024	2025	2026	2027	2028	2029	2030	2031	2032
-	35,50	31,31	64,12	81,05	61,11	68,94	27,82	28,37	28,64	30,25

Более подробно финансовое обеспечение мероприятий Программы развития с разбивкой по годам ее реализации (по направлениям, мероприятиям и по источникам) представлено в Приложении №3. Структура, объемы и источники покрытия расходов по реализации Программы определяются при формировании плана финансово-хозяйственной деятельности на соответствующий период.

При реализации мероприятий Программы развития не потребуется выделение дополнительных бюджетных ассигнований федерального бюджета.

Общий объем финансового обеспечения на реализацию Программы развития на 2023 год составляет 211,56 млн рублей.

За счет бюджетных ассигнований федерального бюджета – 183,56 млн рублей, в том числе:

- за счет субсидии на финансовое обеспечение государственного задания – 113,56 млн рублей;

- за счет субсидии на иные цели – 70,00 млн рублей.

За счет средств от приносящей доход деятельности – 28,00 млн рублей.

Денежные средства, поступающие за счет средств субсидии на выполнение государственного задания и от приносящей доход деятельности, направляются на выплату заработной платы и обеспечение текущих нужд Университета. Направить средства для формирования бюджета развития в условиях существующей финансовой модели не представляется возможным. Вместе с тем, с 2022 года в Университете внедрена система заключения эффективных контрактов с работниками, разработана гибкая методика стимулирования работников посредством установления надбавок и доплат. Разрабатывается и внедряется система прогнозирования и последующего анализа поступления, движения и расходования всех университетских ресурсов.

Таким образом, проблемные зоны в области финансовой модели Университета определяются следующим:

– закрытая система (только силами финансовой службы) управления финансовым обеспечением и ресурсами;

– основной источник финансовых поступлений – бюджетное финансирование на образовательные услуги;

– структура расходов в основном ориентирована на тактические задачи обеспечения оплаты труда и закупки работ и услуг для обеспечения текущих нужд;

– значительная доля расходов приходится на административно-управленческий и обеспечивающий персонал.

Университет продолжит политику диверсификации источников доходов от внебюджетной деятельности и усиления эффективности управления активами и финансовыми потоками. Университет увеличит долю внебюджетных средств, направляемых на развитие научно-исследовательской и инновационной деятельности, международной деятельности, кадрового потенциала, работы с молодежью, проектов по цифровизации и других приоритетных мероприятий Программы развития.

В части усиления политики и повышения эффективности финансово-экономической деятельности Университет планирует осуществить следующие мероприятия:

- разработать и внедрить новые образовательные программы, новые цифровые ресурсы; продолжить развитие компетенций научно-педагогических работников, в том числе путем реализации программ академической мобильности;
- продолжить реализацию научных проектов по приоритетным направлениям стратегического развития;
- обеспечить создание благоприятных условий труда и творчества для студентов, молодых ученых и преподавателей за счет развития и расширения кампуса и инновационной инфраструктуры, внедрение цифровых сервисов, развитие системы формирования общекультурных, коммуникативных и управленческих компетенций обучающихся.

Для достижения целей по реализации Программы развития Университет будет наращивать усилия по привлечению финансирования, в том числе за счет:

- увеличения дохода от реализации платных образовательных программ, включая программы дополнительного профессионального образования; развития научно-исследовательской и инновационной деятельности;
- эффективного управления имущественным комплексом; прочих видов деятельности;
- цифровизации управленческих процессов;
- исключения неэффективного расходования средств.

#### **4.3. Методика оценки эффективности реализации программы развития МГГЭУ**

Оценка эффективности реализации Программы развития образовательной организации проводится один раз в год на основании ежегодного отчета. Применяются показатели, рекомендованные «Методическими рекомендациями

по разработке программ развития образовательных организаций высшего образования, подведомственных Министерству науки и образования Российской Федерации», утвержденными заместителем Министра науки и образования Российской Федерации 11 января 2023 года (далее - Методические рекомендации).

Интегральный показатель эффективности реализации программы развития образовательной организации  $I$  рассчитывается по формуле:

$$I = \frac{M+P+R}{3} * 100 \%,$$

где  $M$  - показатель оценки эффективности выполнения мероприятий программы развития образовательной организации;

$P$  - показатель оценки эффективности достижения целевых показателей программы развития;

$R$  - показатель эффективности оценки использования ресурсов, запланированных на реализацию программы развития.

Оценка эффективности реализации Программы развития осуществляется ежегодно путем представления учредителю отчета о реализации программы с выделением в нем раздела «Анализ эффективности реализации Программы развития» в соответствии с Методическими рекомендациями по разработке программ развития образовательных организаций высшего образования, подведомственных Министерству науки и высшего образования Российской Федерации (МН-7/102 от 12.01.2023 г.).

Описание (формулы расчета, значения показателей) методики расчета показателя эффективности реализации программы развития, приведенное в Методических рекомендациях, представлено в Приложении №7.

В отчете также отражаются предложения по включению в Программу развития новых мероприятий в соответствии с национальными целями развития, приоритетами научно-технологического развития Российской Федерации, а также предложения по корректировке неактуальных мероприятий программы.

Текущий (ежемесячный) мониторинг эффективности реализации Программы развития осуществляется на основании «дорожной карты» реализации программы, разрабатываемой Университетом самостоятельно и предусматривающей детализацию плана мероприятий программы.

В целях мониторинга реализации мероприятий Программы развития на основе уже используемых и разрабатываемых цифровых сервисов планируется создание цифровой системы оценки эффективности реализации Программы развития с функцией автоматизированного сбора информации по подразделениям, аналитическими и прогностическими функциями.

Для руководителя цифровая система представляет собой информационную панель, генерирующую «умные» отчеты в реальном времени, с помощью которой можно видеть, что происходит с показателями и группами показателей



в настоящем периоде, а также осуществлять корректирующие и управляющие воздействия.

## **5. Ожидаемые результаты и потенциальные риски реализации программы развития МГГЭУ**

В результате реализации Программы развития МГГЭУ достигнет позиций крупного образовательного и научно-экспертного центра современного инклюзивного образования национального и международного уровня; станет лидером создания, апробации и трансфера знаний и прикладных инновационных разработок в сфере инклюзивной и универсальной среды; осуществит координацию и разовьет экосистему преемственного многоуровневого инклюзивного образования, станет обладателем инклюзивным кампусом мирового уровня.

Университет увеличит свой вклад в воспитание высококвалифицированных кадров, в общественную просветительскую деятельность в области формирования и развития в социуме традиционных ценностей общественного служения, милосердия и взаимопомощи. В инклюзивном кампусе Университета создана творческая атмосфера исследовательской и проектной деятельности, комфортная среда для проживания, развития всех студентов, комплексной реабилитации инвалидов и студентов с ОВЗ.

К числу внешних ресурсных ограничений реализации Программы развития следует отнести:

- турбулентность финансового сектора в условиях внешнеэкономических шоков;
- рост ключевой ставки Центрального Банка Российской Федерации, удорожание кредитов;
- рост внутристрановых цен на продукты, товары и услуги;
- снижение инвестиционного потока, падение инвестиционной привлекательности организации;
- изменения в государственной политике в отношении специализированных образовательных организаций высшего образования;
- повышение уровня конкуренции со стороны других образовательных организаций высшего образования;
- ухудшение демографической ситуации.

К внутренним ресурсным ограничениям отнесены:

- снижение доходности проектной деятельности образовательной организации высшего образования вследствие изменения макро- и мезоланшафта в стране;



- отсутствие (потеря, разрыв отношений) стратегических партнеров;
- падение внебюджетных доходов образовательной организации высшего образования вследствие неконкретности (низкой инвестиционной привлекательности) научных проектов образовательной организации высшего образования.

Кадровые ограничения внешнего характера касаются:

- естественной убыли и(или) миграционного оттока населения г. Москва и Московской области;
- снижение численности преподавателей и переход их в смежные виды экономической деятельности;
- низкая мотивация молодых специалистов для работы в образовательной организации высшего образования.

Кадровые ограничения внутреннего характера касаются:

- роста среднего возраста ППС по причине отсутствия молодых кадров;
- снижения доли ППС, участвующих в научно-исследовательской деятельности по причине низкой мотивации;
- наличия объективных и субъективных барьеров процесса привлечения молодых ученых и действующих ППС к научно-исследовательской деятельности.

Внешние научно-технологические ограничения связаны:

- с ростом востребованности одних видов экономической деятельности и угасанием инвестиционной привлекательности других отраслей экономики;
- с потерей информационной безопасности;
- со сменой вектора научно-исследовательских приоритетов со стороны государства и(или) частного бизнеса.

Внутренние научно-технологические ограничения обусловлены:

- неконкурентоспособностью предлагаемых образовательной организацией высшего образования инновационных продуктов (работ, услуг) вследствие смены вектора научно-технического развития;
- потерей информационной безопасности образовательной организации высшего образования вследствие устаревания объектов локальной среды и периферийных устройств;
- снижением объема внутренних научно-исследовательских работ и падение числа публикаций ППС в отечественных и зарубежных научных журналах.

Внешние организационные ограничения связаны:

- с запретом и(или) ограничением международного сотрудничества вследствие объективных политико-экономических причин;
- с разрывом связей с государственными учреждениями, стратегическими партнерами, бизнес-сообществом.

Внутренние организационные ограничения обусловлены:

– барьерами публикации результатов научной деятельности ППС образовательной организации высшего образования в открытой научной печати России и зарубежных стран;

– возможными организационными рисками взаимодействия в рамках объединений образовательной организации высшего образования с госучреждениями, учреждениями системы здравоохранения, представителями частного бизнеса;

– снижением прозрачности механизма получения грантов, инвестиций и прочего внебюджетного финансирования со стороны государства и частного бизнеса.

С целью минимизации проявления и воздействия прогнозируемых ограничений Университет предусматривает комплекс мер по совершенствованию политики позиционирования и продвижения образовательных программ Университета в регионах Российской Федерации, по повышению привлекательности Университета для российских и зарубежных абитуриентов.

## Приложение №1. Целевые показатели (индикаторы) реализации программы и их значения

### Целевые показатели (индикаторы) реализации программы развития и их значения Федерального государственного бюджетного образовательного учреждения инклюзивного высшего образования «Московский государственный гуманитарно-экономический университет»

на 2023-2032 годы

#### Целевые показатели группы «Категория А»

Наименование целевого показателя	Единица измерения	Блок мероприятий	2022	2023	2024	2025	2026	2027	2028	2029	2030	2031	2032	Ответственный за реализацию
1. Объем средств от исследований, разработок, научно-технических услуг и/или реализации творческих проектов по договорам с организациями реального сектора экономики и за счет бюджета Российской Федерации и местных бюджетов на 1 НПП	тыс. руб.	2.13, 2.14, 2.15, 2.16, 2.17, 2.18	398,03	415	430	450	455	500	505	510	520	525	530	Петровская М.В., проректор по науке
2. Объемы доходов от результатов интеллектуальной деятельности на 1 НПП	тыс. руб.	2.13, 2.14, 2.15, 2.16, 2.17, 2.18	-	-	10	15	18	20	23	30	40	50	60	Петровская М.В., проректор по науке
3. Доля иностранных граждан и лиц без гражданства в общей численности обучающихся	процент	1.1, 1.5, 1.8, 1.9, 1.19	8	8	8	9	9	9	9	9	10	10	12	Сахарчук Е.С., проректор по УМП
4. Доля ППС в возрасте до 39 лет	процент	4.1-4.6, 4.5, 4.6, 4.7, 4.8, 4.9, 4.10	36%	36%	37%	38%	39%	40%	41%	42%	43%	44%	45%	Червинская А.П., проректор по общим вопросам
5. Объем доходов образовательной организации от приносящей доход деятельности в расчете на 1 НПП	тыс. руб.	7.1, 7.3, 2.13-2.17, 1.21, 1.20, 1.1, 7.1-7.3	631,28	694,41	757,54	820,67	883,80	946,92	1 010,05	1 073,18	1 136,31	1 199,44	1 262,56	Червинская А.П., проректор по общим вопросам
6. Объем доходов от реализации дополнительных профессиональных программ и основных программ	тыс. руб.	1.20, 2.10, 2.11, 2.19	599,200	659,200	724,800	796,800	876,000	963,200	1059,200	1164,800	1280,800	1408,800	1549,600	Червинская А.П., проректор по общим вопросам

Наименование целевого показателя	Единица измерения	Блок мероприятий	2022	2023	2024	2025	2026	2027	2028	2029	2030	2031	2032	Ответственный за реализацию
профессионального обучения														
7. Позиция МГГЭУ в Московском международном рейтинге «Три миссии университета» и национальных рейтингах, в том числе предметных, образовательных организаций, входящих в экосистему «Три миссии университета»	единицы	1.8, 2.3, 2.4, 2.5, 2.6, 2.7, 2.8, 2.14	–	–	1800	1780	1760	1740	1720	1700	1680	1670	1660	Сахарчук Е.С., проректор по УМП
7.1. Позиции МГГЭУ в локальном рейтинге образовательных организаций высшего образования Центрального федерального округа	единицы	1.9, 1.1 – 1.4,	–	53	52	51	49	47	45	43	41	40	38	Сахарчук Е.С., проректор по УМП
8. Интегральный показатель, оценивающий цифровую трансформацию	балл	1.2, 6.1, 6.2, 6.3	19,33	32,33	46,39	55,33	60,83	64,00	66,83	70,17	75,00	79,17	80,00	Сахарчук Е.С., проректор по УМП

### Интегральный показатель «Цифровая зрелость университета»

Ц 1. Доля сотрудников университета, владеющих цифровыми компетенциями	Процент	1.17, 2.20, 4.1., 4.3, 4.6, 6.1, 6.2, 6.3, 6.4, 6.5, 6.6, 6.7, 6.8, 6.9.	51	54	60	67	75	84	86	88	90	90	90	Сахарчук Е.С., проректор по УМП
Ц 2. Доля дополнительных профессиональных образовательных программ, реализуемых с применением электронного обучения и дистанционных образовательных технологий	Процент	1.20, 2.20, 4.1, 6.1, 6.2, 6.3, 6.9	60	60	60	67	75	80	80	80	80	80	80	Сахарчук Е.С., проректор по УМП
Ц 3. Доля объема НИОКР, реализуемых в сфере цифровых технологий	Процент	2.14, 2.17, 2.20, 6.1, 6.2, 6.6	0	5	10	15	20	25	25	25	30	30	30	Петровская М.В., проректор по науке
Ц 4. Доля научных работников, зарегистрированных на ЦПИ	Процент	1.20, 2.17, 2.20, 6.1, 6.2, 6.6	5	30	50	70	80	80	80	80	90	90	90	Петровская М.В., проректор по науке

Ц 5. Доля научных работников, которые используют сервисы домена «Наука и инновации»	Процент	1.2, 2.17, 2.20, 4.1, 6.1, 6.2, 6.6	0	10	20	30	40	50	60	75	90	90	90	Петровская М.В., проректор по науке
Ц 6. Уровень интеграции информационной системы МГГЭУ с ГИС СЦОС	Процент	2.20, 6.1, 6.2, 6.3, 6.4, 6.9	0	40	83,33	100	100	100	100	100	100	100	100	Сахарчук Е.С., проректор по УМП
Ц 6.1 Доля обучающихся по образовательным программам высшего образования- программам бакалавриата, специалитета, магистратуры, для которых обеспечена корректная загрузка сведений и отображение цифровых студенческих билетов в ГИС СЦОС	Процент	1.15., 1.20, 6.1, 6.3, 6.9	0	50	100	100	100	100	100	100	100	100	100	Сахарчук Е.С., проректор по УМП
Ц 6.2 Доля обучающихся по образовательным программам высшего образования- программам бакалавриата, специалитета, магистратуры, для которых обеспечена корректная загрузка сведений и отображение цифровых зачетных книжек в ГИС СЦОС	Процент	1.15., 1.20, 6.1, 6.3, 6.9	0	30	50	100	100	100	100	100	100	100	100	Сахарчук Е.С., проректор по УМП
Ц.6.3 Доля ППС, по которым осуществлена выгрузка в ГИС СЦОС с соответствии с АРІ ГИС СЦОС	Процент	1.15., 1.17, 6.1, 6.3, 6.9	0	50	100	100	100	100	100	100	100	100	100	Сахарчук Е.С., проректор по УМП
Ц 6.4 Доля аспирантов, по которым осуществлена выгрузка в ГИС СЦОС с соответствии с АРІ ГИС СЦОС	Процент	1.15., 1.2, 2.4, 6.1, 6.3, 6.9.	0	30	100	100	100	100	100	100	100	100	100	Петровская М.В., проректор по науке
Ц 6.5 Доля онлайн-курсов, размещенных в ГИС СЦОС	Процент	1.20., 1.21, 6.1, 6.3, 6.9	0	50	100	100	100	100	100	100	100	100	100	Сахарчук Е.С., проректор по УМП
Ц 6.6 Доля дополнительных профессиональных образовательных программ МГГЭУ, размещенных в ГИС СЦОС	Процент	1.20., 1.21, 6.1, 6.3,6.9	0	30	50	100	100	100	100	100	100	100	100	Сахарчук Е.С., проректор по УМП

**Целевые показатели (индикаторы) реализации программы развития и их значение  
Федерального государственного бюджетного образовательного учреждения инклюзивного высшего образования  
«Московский государственный гуманитарно-экономический университет»  
на 2023-2032 годы  
Целевые показатели группы «Категория Б»**

Наименование целевого показателя	Единица измерения	Блок мероприятий	2022	2023	2024	2025	2026	2027	2028	2029	2030	2031	2032	Ответственный за реализацию
1. Общая численность студентов, обучающихся по программам бакалавриата, специалитета и магистратуры	человек	1.1, 1.2, 1.3, 1.6, 1.10, 1.15, 1.18, 1.19, 1.21	1494	1560	1600	1600	1600	1750	1850	1950	2100	2300	2500	Сахарчук Е.С., проректор по УМП
2. Общее количество актуализированных основных профессиональных образовательных программ	процент	1.1, 2.10	-	80%	90%	100%	100%	100%	100%	100%	100%	100%	100%	Сахарчук Е.С., проректор по УМП
3. Доля обучающихся по программам магистратуры в общей численности обучающихся по программам высшего образования	процент	1.8, 1.13, 1.14, 1.18, 1.19, 1.21	10%	20%	21%	22%	23%	24%	25%	26%	28%	30%	30%	Сахарчук Е.С., проректор по УМП
4. Количество образовательных программ с двумя и более квалификациями	процент	1.2, 1.22, 1.15, 2.10, 4.3, 4.4	36%	36%	37%	38%	39%	40%	41%	42%	43%	44%	45%	Сахарчук Е.С., проректор по УМП
5. Удельный вес численности студентов, принятых в рамках квоты приема на целевое обучение на первый курс на очную форму обучения по программам бакалавриата и специалитета в общей численности студентов, принятых на первый курс по программам бакалавриата и специалитета на очную форму обучения	процент	1.15, 1.10, 9.1-9.3	-	<1%	1%	3%	5%	10%	15%	18%	20%	22%	25%	Агейчева Т.Е., проректор по молодежной политике
6. Уровень удовлетворенности внеучебной проектной деятельностью внутри университета	единицы	1.11 1.12, 2.9, 3.1, 3.22, 3.3, 3.4, 8.1-8.6	-	35%	42%	50%	58%	70%	78%	83%	87%	90%	95%	Агейчева Т.Е., проректор по молодежной политике
7. Разработаны и размещены на платформе открытого доступа модули ОПОП для целей обеспечивающие возможности построения индивидуальных образовательных траекторий студентам МГГЭУ и студентам других образовательных организаций высшего образования, обучающихся в сетевом формате.	единицы	1.3, 1.4, 3.1	-	1	3	5	10	15	20	23	25	27	30	Сахарчук Е.С., проректор по УМП
8. Доля НПР университета, прошедших повышение квалификации или профессиональную переподготовку	процент	1.17, 2.10, 4.1, 4.2	-	80%	82%	85%	87%	90%	95%	97%	98%	99%	100%	Сахарчук Е.С., проректор по УМП

Наименование целевого показателя	Единица измерения	Блок мероприятий	2022	2023	2024	2025	2026	2027	2028	2029	2030	2031	2032	Ответственный за реализацию
последние 3 года по программам, включающим освоение компетенций работы в инклюзивной среде														
9. Количество образовательных организаций высшего образования – партнеров базовых образовательных организаций высшего образования РУМЦ	единицы	8.1-8.6, 1.5, 1.21, 1.22, 3.2	–	623	628	633	638	643	650	655	670	680	690	Вырупаев К.В., директор проектного офиса РУМЦ
10. Количество образовательных организаций высшего образования - партнеров МГГЭУ, обеспечивающих возможности академической мобильности обучающимся МГГЭУ, в соответствии с имеющимися договорами	единицы	1.5, 1.21, 1.22, 3.2	–	1	2	3	4	5	6	7	8	9	10	Сахарчук Е.С., проректор по УМР
11. Общая численность старшеклассников, участвующих в мероприятиях МГГЭУ по развитию гибких навыков или обучению креативным профессиям, в том числе на онлайн курсах (в год)	человек	1.6, 1.7, 3.2, 3.5, 3.6, 8.1-8.6	–	15	20	25	30	40	50	60	75	90	100	Агейчева Т.Е., проректор по молодежной политике
12. Общая численность обучающихся МГГЭУ, участвующих в международных и национальных студенческих олимпиадах, в том числе из перечня олимпиад, учитываемых при формировании Московского международного рейтинга «Три миссии университета» и рейтингов его экосистемы	человек	1.8, 1.9, 2.6, 2.7, 2.8, 1.12	–	–	2	4	6	8	10	12	14	14	15	Агейчева Т.Е., проректор по молодежной политике
13. Доля в общей численности комиссий по приему промежуточных аттестаций комиссий, включающих представителей наиболее авторитетных специалистов в предметных областях, реального сектора экономики	процент	1.16, 8.1, 8.3	–	10%	20%	30%	40%	50%	60%	70%	80%	90%	100%	Агейчева Т.Е., проректор по молодежной политике
14. Количество основных профессиональных образовательных программ, в рамках которых осуществляется сопровождение, подготовка и дальнейшая защита выпускной квалификационной работы «Стартап как диплом»	единицы	3.3	-	33	33	33	35	35	35	35	35	35	35	Сахарчук Е.С., проректор по УМР
15. Количество обучающихся, защитивших выпускную квалификационную работу в формате выпускной квалификационной работы «Стартап как диплом» в текущем календарном году	человек	2.11	-	25	25	26	27	28	29	30	31	32	33	Сахарчук Е.С., проректор по УМР
16. Процент обучающихся, защитивших выпускную квалификационную работу	процент	2.11	-	-	4	4	4	8	8	8	8	8	8	Сахарчук Е.С., проректор по УМР

Наименование целевого показателя	Единица измерения	Блок мероприятий	2022	2023	2024	2025	2026	2027	2028	2029	2030	2031	2032	Ответственный за реализацию
в формате выпускной квалификационной работы «Стартап как диплом», зарегистрировавших свой стартап в качестве юридического лица, индивидуального предпринимателя или самозанятого от общего числа обучающихся, защитивших выпускную квалификационную работу в формате выпускной квалификационной работы «Стартап как диплом» в текущем календарном году														
17. Количество обучающихся, подавших заявки на участие в конкурсах/грантах для молодых предпринимателей в текущем календарном году	человек	2.13	-	-	2	3	4	6	8	10	12	14	16	Петровская М.В., проректор по науке
18. Доля обучающихся, победивших в конкурсах/грантах для молодых предпринимателей, от общего числа обучающихся подавших заявку на участие в конкурсах/грантах для молодых предпринимателей в текущем календарном году	процент	2.14	-	-	-	-	-	16	20	20	25	30	30	Петровская М.В., проректор по науке



## Приложение №2. План мероприятий по реализации программы развития (на 10 лет)

### ПЛАН МЕРОПРИЯТИЙ ПО РЕАЛИЗАЦИИ ПРОГРАММЫ РАЗВИТИЯ

Федерального государственного бюджетного образовательного учреждения инклюзивного высшего образования  
«Московский государственный гуманитарно-экономический университет»  
на 2023-2032 годы

№ п/п	Наименование мероприятия	Основные результаты	Сроки реализации
<b>1. Мероприятия по развитию образовательной политики</b>			
1.1	Актуализация содержания основных профессиональных образовательных программ, приведение его в соответствие с требованиями: актуального состояния и перспектив развития рынка труда, модульной структуры; с учетом специфики работы в инклюзивной среде	Осуществлен мониторинг основных профессиональных образовательных программ (ОПОП), приведены в соответствие с актуальными требованиями рынка труда содержание программ, содержание и формы проведения промежуточных и итоговых аттестаций; профили ОПОП получили четко направленный практикоориентированный характер с учетом актуальных и перспективных компетенций модернизирующегося рынка труда. Всего актуализировано содержание 40 ОПОП	2023 – 2032 гг.
1.2		Сформированы предложения по возможностям освоения обучающимися 2-х и более ОПОП, содержание ОПОП актуализировано с учетом необходимости обеспечения синхронного обучения по 2-м и более ОПОП с целью получения выпускником двух и более квалификаций. Всего образовательных программ с двумя и более квалификациями сформировано нарастающим итогом до 45%	2023 – 2025 гг.
1.3		Разработаны модули ОПОП для целей размещения их на платформе открытого доступа, обеспечивающие возможности построения индивидуальных образовательных траекторий студентам МГГЭУ и студентам других образовательных организаций высшего образования, обучающихся в сетевом формате. Всего разработано 30 модулей; все модули адаптированы для обучения лиц с инвалидностью	2023 – 2030 гг.
1.4		Разработаны дополнительные компетенции для освоения в рамках всех ОПОП МГГЭУ в целях повышения конкурентоспособности выпускников, владеющих компетенциями, необходимых для работы инвалидов/с инвалидами (в инклюзивной среде). Всего разработано и интегрировано во все ОПОП 5 дополнительных компетенций.	2023 – 2025 гг.
1.5		Заклучены соглашения с российскими и зарубежными университетами. Всего заключено не менее 10 договоров о сотрудничестве с университетами, предусматривающих возможности академического обмена в разных формах.	2023 – 2032 гг.
1.6	Повышение уровня и расширение масштабов участия МГГЭУ в проектах, ориентированных на старшеклассников и студентов, заинтересованных в обучении креативным профессиям и гибким навыкам,	Ежегодно проводится не менее 4-х мероприятий, ориентированных на старшеклассников и студентов, заинтересованных в обучении креативным профессиям и гибким навыкам, запуске собственных проектов в области креативных индустрий; мероприятия рассчитаны, в том числе, на обязательное привлечение лиц с инвалидностью	2023 – 2032 гг.
1.7		Сформированы и размещены на платформах открытого доступа не менее 10 онлайн курсов по развитию креативных навыков, все курсы адаптированы для лиц с инвалидностью	2023 – 2032 гг.
1.8	Разработка и реализация механизмов привлечения обучающихся к участию в международных и национальных студенческих олимпиадах, в том числе из перечня олимпиад, учитываемых при	К участию в международных студенческих олимпиадах, в том числе из перечня олимпиад, учитываемых при формировании Московского международного рейтинга «Три миссии университета» привлекается ежегодно (с возрастанием по годам) до 10 участников	2023 – 2032 гг.

1.9	формировании Московского международного рейтинга «Три миссии университета»	К участию в национальных студенческих олимпиадах в том числе из перечня олимпиад, учитываемых при формировании локального рейтинга образовательных организаций высшего образования (из экосистемы Московского международного рейтинга «Три миссии университета»), таких как «Я – профессионал» и др.; привлекается ежегодно (с возрастом по годам) до 20 участников	2023 – 2032 гг.
1.10	Активизация системной деятельности по участию университета в предпрофессиональном развитии обучающихся на основе расширения взаимодействия со школами и колледжами	Заключение договоров со школами и организация работы по предпрофессиональному развитию школьников, проведение мероприятий в школах нарастающим итогом – до 10 ежегодно, включая не менее 5 мероприятий в школах с инклюзивным статусом	2023 – 2032 гг.
1.11		Разработка и запуск творческих конкурсов и предметных олимпиад для школьников, в том числе с интегрированной тематикой, посвященной возможностям и проблемам инклюзии. Не менее 4-х мероприятий в год нарастающим итогом.	2024 – 2028 гг.
1.12		Привлечения школьников и студентов колледжей к участию в прикладных проектах университета. Нарастающим итогом, не менее 3-х мероприятий в год.	2023 – 2032 гг.
1.13	Активизация системной деятельности по формированию тематики и репозитория исследовательских и прикладных проектов на актуальную тематику преимущественно по заказам реального сектора экономики и органов государственной власти, реализуемых проектными группами, в состав которых включены студенты и молодые ученые; имеющимся общественным запросам.	Формирование локальной нормативной базы, принципов организации и работы по формированию репозитория, работе проектных групп, в состав которых включены студенты и молодые ученые, по исследовательским проектам, в том числе инициативного характера. Результат – сформирована локальная нормативная база.	2024 г.
1.14		Реализация ежегодно нарастающим итогом до 10-ти исследовательских проектов преимущественно по заказам реального сектора экономики и органов государственной власти, реализуемых проектными группами, в состав которых включены студенты и молодые ученые; включение результатов проектов в репозиторий.	2024 – 2028 гг.
1.15	Повышение качества образовательной деятельности обучающихся и аттестации ее результатов, расширение участия работодателей в подготовке квалифицированных кадров	Увеличение доли студентов, обучающихся по договорам о целевом обучении нарастающим итогом до 25% ежегодно.	2023 – 2032 гг.
1.16		Организация работы по проведению промежуточных аттестаций представителей наиболее авторитетных специалистов в предметных областях, реального сектора экономики, нарастающим итогом – до 100% составов комиссий по приему экзаменов.	2023 – 2032 гг.
1.17		Повышение квалификации ППС, развитие компетенций ППС по работе в инклюзивной среде, нарастающим итогом до 100% ППС.	2023 – 2032 гг.
1.18	Построение экосистемы адаптированного образования, включающей образовательные программы, реализуемые совместно с образовательными организациями высшего образования - базами РУМЦ, партнерами - образовательными организациями высшего образования, зарубежными университетами; в том числе образовательные программы на иностранных языках	Разработано и размещено нарастающим итогом не менее 30 сетевых адаптированных образовательных программ, реализуемых в сети образовательных организаций высшего образования РУМЦ	2023 – 2032 гг.
1.19		Разработано нарастающим итогом не менее 10-ти образовательных программ, реализуемых на иностранных языках, адаптированных для обучения лиц с инвалидностью, в том числе не менее 4-х ОПОП)	2023 – 2030 гг.
1.20	Расширение ассортимента и повышение качества дополнительных профессиональных образовательных программ для целей совершенствования компетенций студентов университета, корпоративных и индивидуальных заказчиков образовательных услуг	Разработаны и реализуются ежегодно нарастающим итогом не менее 40 образовательных программ дополнительного профессионального обучения для целей совершенствования компетенций студентов университета, корпоративных и индивидуальных заказчиков образовательных услуг	2023 – 2032 гг.
1.21	Формирование и постоянное расширение линейки массовых открытых онлайн курсов университета	Разработаны и ежегодно реализуются нарастающим итогом не менее 40 открытых онлайн курсов университета	2023 – 2032 гг.
1.22	Совершенствование локальной нормативной базы, обеспечивающей возможность актуализации содержания образовательной деятельности, его соответствие актуальным общественным запросам и требованиям регулирующих органов	Локальная нормативная база обеспечивает полностью возможность актуализации содержания образовательной деятельности, его соответствие актуальным общественным запросам и требованиям регулирующих органов	2024 г.
<b>2. Мероприятия по развитию политики в области научно-исследовательской деятельности и инноваций</b>			
2.1	Совершенствование политики вовлечения ППС в научную деятельность, путем формирования прозрачной системы эффективного контракта	Разработка положения об эффективном контракте, критериях и показателях эффективности деятельности ППС	В течение 2023 г.
2.2		Внедрение положения в практику деятельности. Ежегодный мониторинг выполнения, корректировка и актуализация ключевых показателей эффективности	2023 – 2032 гг.

2.3	Формирование кадрового резерва путем подготовки кадров высшей квалификации по ключевым направлениям университета: экономика, социология, юриспруденция	Внедрение системы оценки выполнения критериев аттестации аспирантов с целью повышения эффективности защит. Ежегодный мониторинг, оценка степени выполнения, актуализация.	2023 – 2032 гг.
2.4		Повышение количества защит из числа ППС МГГЭУ	2024 – 2032 гг.
2.5		Повышение публикационной активности аспирантов. По итогам 2023-2024 учебного года 100% аспирантов должны иметь подготовленные/опубликованные статьи, в том числе в журналах из перечня ВАК	2023 – 2032 гг.
2.6	Развитие молодежной науки и проектной деятельности	Увеличение числа членов студенческих научных обществ (СНО), вовлечение в СНО к 2032 году не менее 60% студентов	2023 – 2032 гг.
2.7		Увеличение наставников по студенческим проектам из числа ППС МГГЭУ, к 2027 году привлечение ППС к студенческой научной и проектной деятельности должно составлять 80%	2023 – 2032 гг.
2.8		Увеличение научных проектов и работ, поданных на конкурсы и гранты молодых ученых, ежегодный прирост должен составлять не менее 10%	2023 – 2032 гг.
2.9		Запуск «Школы предпринимательства». Подготовлена программа профессиональной переподготовки в объеме не менее 260 часов	2023 – 2032 гг.
2.10		Реализация программ профессиональной переподготовки в области формирования предпринимательских компетенций с выдачей удостоверения. В 2023-2024 учебном году в «Школе предпринимательства» прошли профессиональную подготовку и освоили дополнительные компетенции не менее 30 выпускников. Постоянное ежегодное увеличение не менее чем на 10 человек.	2023 – 2032 гг.
2.11		Выпуск студентов с защитой в формате «Стартап как диплом» (комплексная выпускная квалификационная работа). Начиная с 2023/2024 учебного года проходит защита комплексных выпускных квалификационных работ по реализуемым направлениям.	2023 – 2032 гг.
2.12		Увеличение числа публикаций студентов МГГЭУ в журнале «Дорога знаний». К 2027 году не менее 70% студентов выпускных курсов должны иметь опубликованные статьи в журнале	2023 – 2032 гг.
2.13	Расширение исследовательских ресурсов	Формирование малых научных групп, в том числе с участием представителей партнеров	2024 – 2032 гг.
2.14		Формирование политики обновления продуктов научно исследовательской деятельности, с учетом запросов государства, общества и реального сектора экономики.	2024 – 2032 гг.
2.15		Создание научно-образовательного центра современных методов и средств реабилитации	2025 – 2032 гг.
2.16	Развитие механизма привлечения дополнительного финансирования, в том числе грантов, средств от выполнения прикладных исследований для реального сектора экономики	Создание и коммерциализация продуктов, нацеленных на решение современных проблем в сфере реабилитации и инклюзии	2023 – 2032 гг.
2.17		Увеличение числа поданных заявок на гранты. В 2023 году подготовлены и поданы заявки в различные фонды и в рамках конкурсов в количестве не менее 10, с последующим ежегодным ростом не менее чем на 2 проекта	2023 – 2032 гг.
2.18		Увеличение числа привлеченного финансирования за счет прикладных научных исследований, подготовки экспертных заключений	2023 – 2032 гг.
2.19	Создание центра компетенций и повышения квалификации в области научно-технологического развития с целью формирования наиболее востребованных на рынке труда компетенций.	Создание центра оценки квалификаций в области инклюзивных технологий	2025 г.

### 3. Мероприятия в области молодежной политики

3.1	Обеспечение развития студенческих профессиональных обществ; поддержку программ деятельности студенческого научного общества;	Разработка типовой программы развития студенческих профессиональных обществ, ежегодная разработка программ развития студенчески обществ, каждая программа включает показатели и критерии эффективности деятельности	2023 г.
3.2		Включение в план воспитательной работы мероприятий по поддержке программ деятельности СНО (не менее 4-х мероприятий в год)	2023 – 2032 гг.
3.3	Создание условий для подготовки, защиты и реализации выпускных квалификационных работ в формате выпускной квалификационной работы «Стартап как диплом»;	Разработка и реализация программ дополнительного образования и экспресс-форматов обучения по созданию и управлению собственным бизнесом; формирование сообщества молодых предпринимателей с целью сопровождения и реализации студенческих стартапов. Регистрация обучающихся, защитивших выпускную квалификационную работу в формате выпускной квалификационной работы «Стартап как диплом», в качестве юридического лица, индивидуального предпринимателя или самозанятого	2023 – 2032 гг.

3.4	Внедрение системы сопровождения обучающегося в образовательной организации высшего образования, способствующей реализации индивидуальных образовательных траекторий для студентов с учетом индивидуальных карьерных и профессиональных целей;	Разработка регламента сопровождения обучающегося в образовательной организации высшего образования, способствующего реализации индивидуальных образовательных траекторий для студентов с учетом индивидуальных карьерных и профессиональных целей	2023 г.
3.5	Обеспечение развития инновационной среды для развития обучающихся в сфере медиакоммуникаций; содействие участию студентов в конкурсном движении;	Обучение кураторов учебных групп методам и приемам работы по индивидуальному сопровождению обучающегося	2023 – 2032 гг.
3.6	Обеспечение развития инновационной среды для развития обучающихся в сфере медиакоммуникаций; содействие участию студентов в конкурсном движении;	Разработка программы развития инновационного медиацентра МГГЭУ	2023 г.
3.7		Ежегодное формирование и продвижение через социальные сети, сайт, другие каналы календаря проведения студенческих конкурсов и олимпиад; определение позиции «участие студентов в конкурсном движении» в качестве показателя эффективности внеучебной деятельности преподавателя	2023 г.
3.8	Создание условий для формирования благоприятного психологического климата; профилактику деструктивных проявлений в студенческой среде. Развитие Центра психологической помощи решит задачи по повышению уровня мотивации студентов в приобретении профессиональных знаний, готовности к профессиональной деятельности будущих специалистов, особенно студентов с инвалидностью и ОВЗ.	Разработка положения о Центре психологической помощи МГГЭУ (Центра), включение в план воспитательной работы мероприятий с участием Центра, проведение разъяснительной работы среди студентов по вопросам деятельности Центра	2023 – 2032 гг.
3.9	Создание условий для взаимодействия с выпускниками университета	Разработка плана работы Ассоциации выпускников университета: организация и проведение мастер-классов, направленных на формирование навыков предпринимательской инициативы и проектной работы с участием выпускников; реализация проектов по передаче опыта профессиональной деятельности выпускников университета; участие выпускников - представителей сферы бизнеса и предпринимательства в продвижении студенческих проектов, в том числе с целью оказания финансовой поддержки	2023 – 2032 гг.
<b>4. Мероприятия в области развития человеческого капитала</b>			
4.1	Разработка и внедрение системы воспроизводства кадров университета, включающую мотивацию одаренных студентов к преподавательской деятельности, привлечение и поддержку молодых работников, расширение их возможностей развиваться профессионально, участвовать в проектах и пр.;	Разработка программы развития человеческого капитала МГГЭУ, включающую мотивацию одаренных студентов к преподавательской деятельности, привлечение и поддержку молодых работников, расширение их возможностей развиваться профессионально, участвовать в проектах и пр.;	2023 г.
4.2	Внедрение и реализация программы развития человеческого капитала МГГЭУ, включающую мотивацию одаренных студентов к преподавательской деятельности, привлечение и поддержку молодых работников, расширение их возможностей развиваться профессионально, участвовать в проектах и пр.; ежегодное подведение итогов реализации программы (Отчет о самообследовании)	Внедрение и реализация программы развития человеческого капитала МГГЭУ, включающую мотивацию одаренных студентов к преподавательской деятельности, привлечение и поддержку молодых работников, расширение их возможностей развиваться профессионально, участвовать в проектах и пр.; ежегодное подведение итогов реализации программы (Отчет о самообследовании)	2024 – 2032 гг.
4.3	Обеспечение системной работы по формированию базы экспертов в области инклюзии, в различных областях общественной деятельности с целью их привлечения к образовательной, экспертной и проектно-исследовательской деятельности университета	Формирование базы экспертов в области инклюзии, в различных областях общественной деятельности с целью их привлечения к образовательной, экспертной и проектно-исследовательской деятельности университета	2023 – 2032 гг.
4.4	Формирование регламента привлечения экспертов в области инклюзии, в различных областях общественной деятельности в проекты по разным направлениям деятельности университета	Формирование регламента привлечения экспертов в области инклюзии, в различных областях общественной деятельности в проекты по разным направлениям деятельности университета	2023 г.
4.5	Проведение мониторингов кадрового состава и потенциала университета, регулярные анализ и оценка кадровых потребностей и рисков, организация найма, оценки, мотивации и развития персонала на системной основе;	Разработка методики проведения мониторинга кадрового состава и потенциала университета, анализа и оценки кадровых потребностей и рисков, организация найма, оценки, мотивации и развития персонала на системной основе	2024 г.
4.6		Организация проведения ежегодных мониторингов кадрового состава и потенциала университета, анализа и оценки кадровых потребностей и рисков	2024 – 2032 гг.
4.7	Ежегодное проведение мониторингов кадрового состава и потенциала университета, регулярные анализ и оценка кадровых потребностей и рисков	Формирование реестра компетенций профессорско-преподавательского состава	2024 г.
4.8		Ежегодное планирование и реализация мероприятий по развитию компетенций персонала, достижение и поддержание передового уровня компетенций, требующихся для работы в инклюзивной среде с инвалидами разных нозологических групп; развитие и поддержание передового уровня цифровых компетенций персонала;	2024 – 2032 гг.
4.9	Организация системной работы по привлечению профессорско-преподавательского состава к участию в проектных командах,	Разработка регламента инициации и реализации прикладных исследовательских проектов МГГЭУ, включая регламентацию процедур поощрения сотрудников по результатам проектной деятельности	2023 г.

4.10	поддержка инициативных проектов, связанных с разработкой прикладных исследовательских продуктов; поддержка междисциплинарных проектов и проектов с участием молодых ученых и студентов;	Ежегодное подведение итогов достижений проектных команд МГГЭУ, включая проектные команды, в состав которых входят студенты и молодые ученые, награждение лучших проектных коллективов	2024 – 2032 гг.
4.11	Развитие корпоративной культуры; повышение социальной ответственности образовательной и научно-педагогических кадров.	Разработка программы поэтапного внедрения корпоративной культуры МГГЭУ, включающей следующие направления: имиджевое, мотивационное, управленческое и маркетинговое.	2024 г.

### 5. Группа мероприятий по развитию инфраструктуры

5.1	Модернизация инфраструктуры и развитие комфортной среды кампуса	Разработана архитектурно-планировочная концепция Инклюзивного кампуса	2023 г.
		Разработана проектно-сметная документация по всем видам ремонтно-строительных работ	2023 – 2024 гг.
		Проведен выборочный капитальный ремонт главного корпуса, общежитий и УПК с библиотекой. Объекты укомплектованы оборудованием, мебелью.	2026 г.
		Завершены строительные работы и осуществлен ввод в эксплуатацию объекта «Общежитие на 450 мест (включая теплый переход от главного корпуса)». Объект укомплектован оборудованием, мебелью.	2025 – 2027 гг.
		Оборудованы места кратковременного пребывания детей и/или комнат матери и ребенка	2027 г.
		Осуществляется постоянный экологический мониторинг кампуса	2023-2032 гг.
		Внедрены технологии энергосбережения и повышения энергоэффективности, усовершенствованы системы управления жизнеобеспечения кампуса	2025-2030 гг.
5.2	Развитие спортивной инфраструктуры	Выполнены строительные работы и осуществлен ввод в эксплуатацию объекта «Физкультурно-оздоровительный комплекс» (включая теплые переходы к общежитиям)». Объект укомплектован оборудованием, мебелью.	2027 – 2028 гг.
		Выполнены строительные работы и осуществлен ввод в эксплуатацию объекта «Спортивная площадка». Объект укомплектован оборудованием, мебелью.	2028 г.
5.3	Благоустройство территории	Осуществлено благоустройство территории кампуса	2028 г.

### 6. Мероприятия в области цифровой трансформации

6.1.	Цифровая среда управления университетом	Созданы сервисы «Управления деятельностью образовательной организации»: создана единая платформа поддержки управления информационными процессами и системами университета, направленная на все целевые аудитории пользователей – абитуриентов, обучающихся, выпускников, работников, партнеров;	2023 – 2027 гг.
6.2		Внедрены сервисы принятия управленческих решений на основе методов анализа данных, аналитических и прогностических функций, технологий искусственного интеллекта	2026 – 2032 гг.
6.3		Сформирована система электронного документооборота (СЭД), расширена функциональность системы электронного документооборота (СЭД)	2025 – 2030 гг.
6.4	Цифровая трансформация образовательных процессов	Разработаны сервисы «Система управления обучением»: внедрены цифровые инструменты и технологии, направленные на достижение стратегической цели и решение задач по развитию образовательной организации	2024 – 2030 гг.
6.5		Создано единое цифровое пространство образовательной экосистемы МГГЭУ	2023 – 2029 гг.
6.6	Развитие цифровых сервисов университета	Созданы сервисы «Научная и проектная деятельность»: развитие комплексного цифрового сервиса управления научно-исследовательской и инновационной деятельностью	2024 – 2032 гг.
6.7		Сформированы сервисы в сфере молодежной политики, интегрирующие цифровые информационные потоки для молодежной среды через социальные сети, инфо-порталы, сетевые ресурсы, видео-хостинги, открытые платформы государственных услуг социально-культурной адаптации и самореализации обучающихся в различных видах деятельности: образовательной, волонтерской, творческой, культурно-просветительской, досуговой, предпринимательской;	2023 – 2030 гг.
6.8		Создан сервис управления человеческим капиталом, обеспечивающий мониторинг и управление процессом формирования, поддержания и развития профессиональных качеств специалистов и управленцев	2024 – 2027 гг.

6.9		Внедрена платформа для получения и представления сводной информации по показателям жизнедеятельности Университета, в том числе состояния имущественного комплекса	2023 – 2028 гг.
<b>7. Мероприятия в области управления образовательной организацией</b>			
7.1	Оптимизация организационно-управленческой структуры МГГЭУ с учетом стратегических задач развития образовательной организации высшего образования, перехода образовательной организации высшего образования на использование современных технологий стратегического менеджмента, программно-целевого планирования, матричного управления, управления в условиях изменений;	Проведение мероприятий по оптимизации организационно-управленческой структуры МГГЭУ с учетом стратегических задач развития образовательной организации высшего образования	2023 – 2025 гг.
7.2	Активное привлечение представителей общественности и профессионального сообщества в сфере комплексной реабилитации инвалидов, в сферах экономической деятельности, соответствующих профилям реализуемых образовательных программ, к управлению реализацией программы развития МГГЭУ;	Разработка регламента перехода образовательной организации высшего образования на использование современных технологий стратегического менеджмента, программно-целевого планирования, матричного управления, управления в условиях изменений	2024 г.
7.3	Активное привлечение представителей общественности и профессионального сообщества в сфере комплексной реабилитации инвалидов, в сферах экономической деятельности, соответствующих профилям реализуемых образовательных программ, к управлению реализацией программы развития МГГЭУ;	Формирование и ежегодное пополнение реестра представителей общественности и профессионального сообщества в сфере комплексной реабилитации инвалидов, в сферах экономической деятельности, соответствующих профилям реализуемых образовательных программ; организация их планового привлечения к работе коллегиальных органов, занимающихся отдельными аспектами управления реализацией программы развития МГГЭУ	2023 – 2032 гг.
7.3	Внедрение методов проектного управления	Разработка регламента проектного управления мероприятиями Программы развития МГГЭУ	2023 г.
7.4	Привлечение выпускников образовательной организации высшего образования к участию в работе совещательных и консультативных органов МГГЭУ	Включение выпускников в состав Попечительского совета МГГЭУ с целью поддержания университетских функций	2023 г.
<b>8. Мероприятия в области социальной миссии МГГЭУ</b>			
8.1	Формирование экспертно-аналитического центра, обеспечивающего консультационную поддержку деятельности региональных и муниципальных органов власти, бизнеса, общественных и некоммерческих организаций в области инклюзии;	Разработка Положения об экспертно-аналитическом центре, обеспечивающем консультационную поддержку деятельности региональных и муниципальных органов власти, бизнеса, общественных и некоммерческих организаций в области инклюзии	2023 г.
8.2	Обеспечивающего консультационную поддержку деятельности региональных и муниципальных органов власти, бизнеса, общественных и некоммерческих организаций в области инклюзии;	Организация работы Экспертно-аналитического центра, организация информационного и медийного обеспечения деятельности Экспертно-аналитического центра	2023 – 2032 гг.
8.3	Развитие и сопровождение деятельности Центра обучения инклюзивных волонтеров; подготовка инклюзивных вожатых детских оздоровительных лагерей	Ежегодное планирование обучения студентов МГГЭУ в Центре обучения инклюзивных волонтеров, формирование реестра инклюзивных волонтеров	2023 – 2032 гг.
8.4	Создание и методическое сопровождение центра абилитации и реабилитации студентов с инвалидностью и ОВЗ, в том числе ветеранов и участников боевых действий	Разработка Положения о Центре абилитации и реабилитации студентов с инвалидностью и ОВЗ, в том числе ветеранов и участников боевых действий	2024 г.
8.5	Создание и методическое сопровождение центра абилитации и реабилитации студентов с инвалидностью и ОВЗ, в том числе ветеранов и участников боевых действий	Организация работы Центре абилитации и реабилитации студентов с инвалидностью и ОВЗ, в том числе ветеранов и участников боевых действий, организация информационного и медийного обеспечения деятельности Экспертно-аналитического центра	2024 – 2032 гг.
8.6	Инициация и продвижение социальных и просветительских проектов города и региона, при активном использовании СМИ и медиа-ресурсов университета	Организация работы Медиацентра МГГЭУ по продвижению социальных и просветительских проектов города и региона	2024 – 2032 гг.
8.7	Разработка и организация конкурсов гражданских общественных инициатив в развитии социальной сферы	Ежегодное включение в план воспитательной работы участие студентов МГГЭУ в конкурсах гражданских общественных инициатив в развитии социальной сферы	2024 – 2032 гг.
8.8	Создание и продвижение городского центра по обучению компьютерной грамотности пенсионеров	Разработка Положения о городском центре по обучению компьютерной грамотности пенсионеров	2025 г.
8.9	Создание и продвижение городского центра по обучению компьютерной грамотности пенсионеров	Организация работы Городского центра по обучению компьютерной грамотности пенсионеров, организация информационной поддержки его деятельности	2025 – 2032 гг.
<b>9. Мероприятия в области развития филиальной сети</b>			

9.1	Проведение аудита филиальной сети с коррекцией и организационными решениям нацеленную на оптимизацию деятельности филиалов в направлении повышения их роли в регионе присутствия	Проведение аудита деятельности Волгоградского и Калмыцкого филиалов МГГЭУ, формирование перечня мероприятий, рекомендованных с целью оптимизации деятельности филиалов	2024 и далее ежегодно
9.2		Проведение ежегодных тематических совещаний по проблематике повышения роли филиалов в регионах присутствия	2024 и далее ежегодно
9.2	Разработка концепции сетевых инклюзивных образовательных программ	Разработана концепция сетевых инклюзивных образовательных программ, включающая цель, задачи, принципы формирования, определение целевых потребителей, требования к структуре и содержанию, а также перечень мероприятий по продвижению и организации мониторинга эффективности реализации программ	2024 – 2025 гг.
9.3	Рассмотрение вариантов партнёрств и альянсов для финансирования филиальной активности, повышение уровня взаимодействия филиалов с местными бизнес-сообществами (Республика Калмыкия, город Волгоград)	Разработаны и обсуждены на тематических совещаниях (МГГЭУ и филиалы) варианты партнёрств и альянсов для финансирования филиальной активности, повышение уровня взаимодействия филиалов с местными бизнес-сообществами (Республика Калмыкия, город Волгоград)	2024 – 2026 гг.

**Приложение №3. Объемы и источники финансового обеспечения мероприятий по реализации программы развития**

**ОБЪЕМЫ И ИСТОЧНИКИ ФИНАНСОВОГО ОБЕСПЕЧЕНИЯ МЕРОПРИЯТИЙ ПО РЕАЛИЗАЦИИ ПРОГРАММЫ РАЗВИТИЯ**

Федерального государственного бюджетного образовательного учреждения инклюзивного высшего образования  
«Московский государственный гуманитарно-экономический университет»

на 2023-2032 годы (млн руб.)

Наименование источника средств	КОД БК	2023	2024	2025	2026	2027	2028	2029	2030	2031	2032
<b>1. Образовательная политика</b>											
Федеральный бюджет	075 0706 47 4 04 90059 611	52,08	52,58	53,08	53,58	54,08	54,58	55,08	55,58	56,08	56,58
Бюджет субъекта Российской Федерации	-	0,00	0,00	0,00	0,00	0,00	0,00	0,00	0,00	0,00	0,00
Местный бюджет	-	0,00	0,00	0,00	0,00	0,00	0,00	0,00	0,00	0,00	0,00
Средства от иной приносящей доход деятельности	075 0706 00 0 00 00000 130	5,875	6,00	6,20	6,40	6,60	7,80	8,00	8,20	8,30	8,50
Итого по всем источникам финансирования:	075 0706 47 4 04 90059 611 075 0706 00 0 00 00000 130	57,95	58,58	59,28	59,98	60,68	62,38	63,08	63,78	64,38	65,08
<b>2. Политика в области научно-исследовательской деятельности и инноваций</b>											
Федеральный бюджет	075 0706 47 4 04 90059 611	4,03	4,05	4,17	4,29	4,31	4,43	4,55	4,67	4,79	4,91
Бюджет субъекта Российской Федерации	-	0,00	0,00	0,00	0,00	0,00	0,00	0,00	0,00	0,00	0,00
Местный бюджет	-	0,00	0,00	0,00	0,00	0,00	0,00	0,00	0,00	0,00	0,00
Средства от иной приносящей доход деятельности	075 0706 00 0 00 00000 130	1,10	1,20	1,30	1,40	1,50	1,60	1,70	1,80	1,90	2,00
Итого по всем источникам финансирования:	075 0706 47 4 04 90059 611 075 0706 00 0 00 00000 130	5,13	5,25	5,47	5,69	5,81	6,03	6,25	6,47	6,69	6,91
<b>3. Молодежная политика</b>											
Федеральный бюджет	075 0706 47 4 04 90059 611	18,23	18,40	18,58	18,75	18,93	19,10	19,28	19,45	19,63	19,80
Бюджет субъекта Российской Федерации	-	0,00	0,00	0,00	0,00	0,00	0,00	0,00	0,00	0,00	0,00
Местный бюджет	-	0,00	0,00	0,00	0,00	0,00	0,00	0,00	0,00	0,00	0,00
Средства от иной приносящей доход деятельности	075 0706 00 0 00 00000 130	2,20	2,50	2,60	2,70	2,80	2,90	3,00	3,10	3,30	3,50



Итого по всем источникам финансирования:	075 0706 47 4 04 90059 611 075 0706 00 0 00 00000 130	20,43	20,90	21,18	21,45	21,73	22,00	22,28	22,55	22,93	23,30
<b>4. Политика по развитию человеческого капитала</b>											
Федеральный бюджет	075 0706 47 4 04 90059 611	17,81	18,01	18,21	18,41	18,61	18,81	19,01	19,21	19,41	19,61
Бюджет субъекта Российской Федерации	-	0,00	0,00	0,00	0,00	0,00	0,00	0,00	0,00	0,00	0,00
Местный бюджет	-	0,00	0,00	0,00	0,00	0,00	0,00	0,00	0,00	0,00	0,00
Средства от иной приносящей доход деятельности	-	0,00	0,00	0,00	0,00	0,00	0,00	0,00	0,00	0,00	0,00
Итого по всем источникам финансирования:	075 0706 47 4 04 90059 611	17,81	18,01	18,21	18,41	18,61	18,81	19,01	19,21	19,41	19,61
<b>5. Политика по развитию инфраструктуры</b>											
Федеральный бюджет	075 0706 47 4 04 90059 611	0,00	10,00	20,00	20,00	20,00	20,00	0,00	0,00	0,00	0,00
Федеральный бюджет	075 0706 47 4 04 90059 612	70,00	21,90	275,83	1149,90	337,30	512,99	0,00	0,00	0,00	0,00
Бюджет субъекта Российской Федерации	-	0,00	0,00	0,00	0,00	0,00	0,00	0,00	0,00	0,00	0,00
Местный бюджет	-	0,00	0,00	0,00	0,00	0,00	0,00	0,00	0,00	0,00	0,00
Средства от иной приносящей доход деятельности	075 0706 00 0 00 00000 130	16,25	23,48	23,00	25,00	27,00	29,00	31,00	33,00	35,00	37,00
Итого по всем источникам финансирования:	075 0706 47 4 04 90059 611 075 0706 47 4 04 90059 612 075 0706 00 0 00 00000 130	36,25	45,38	308,83	1194,90	434,30	561,99	31,00	33,00	35,00	37,00
<b>6. Политика в области цифровой трансформации процессов</b>											
Федеральный бюджет	075 0706 47 4 04 90059 611	2,43	2,51	2,67	2,84	3,03	3,20	3,34	3,55	3,65	3,75
Бюджет субъекта Российской Федерации	-	0,00	0,00	0,00	0,00	0,00	0,00	0,00	0,00	0,00	0,00
Местный бюджет	-	0,00	0,00	0,00	0,00	0,00	0,00	0,00	0,00	0,00	0,00
Средства от иной приносящей доход деятельности	-	0,00	0,00	0,00	0,00	0,00	0,00	0,00	0,00	0,00	0,00
Итого по всем источникам финансирования:	075 0706 47 4 04 90059 611	2,43	2,51	2,67	2,84	3,03	3,20	3,34	3,55	3,65	3,75
<b>7. Система управления образовательной организацией</b>											
Федеральный бюджет	075 0706 47 4 04 90059 611	5,75	6,25	6,75	7,25	7,75	8,25	8,75	9,25	9,75	10,25
Бюджет субъекта Российской Федерации	-	0,00	0,00	0,00	0,00	0,00	0,00	0,00	0,00	0,00	0,00
Местный бюджет	-	0,00	0,00	0,00	0,00	0,00	0,00	0,00	0,00	0,00	0,00
Средства от иной приносящей доход деятельности	-	0,00	0,00	0,00	0,00	0,00	0,00	0,00	0,00	0,00	0,00
Итого по всем источникам финансирования:	075 0706 47 4 04 90059 611	5,75	6,25	6,75	7,25	7,75	8,25	8,75	9,25	9,75	10,25
<b>8. Социальная миссия образовательной организации</b>											
Федеральный бюджет	075 0706 47 4 04 90059 611	4,10	4,30	4,50	4,70	4,90	5,20	5,40	5,60	5,80	7,00

Бюджет субъекта Российской Федерации	-	0,00	0,00	0,00	0,00	0,00	0,00	0,00	0,00	0,00	0,00
Местный бюджет	-	0,00	0,00	0,00	0,00	0,00	0,00	0,00	0,00	0,00	0,00
Средства от иной приносящей доход деятельности	-	0,00	0,00	0,00	0,00	0,00	0,00	0,00	0,00	0,00	0,00
Итого по всем источникам финансирования:	075 0706 47 4 04 90059 611	4,10	4,30	4,50	4,70	4,90	5,20	5,40	5,60	5,80	7,00
<b>9. Политика в области развития филиальной сети</b>											
Федеральный бюджет	075 0704 02 4 02 90059 611	9,14	8,62	9,00	9,40	9,80	10,20	10,60	11,00	11,40	11,80
Бюджет субъекта Российской Федерации	-	0,00	0,00	0,00	0,00	0,00	0,00	0,00	0,00	0,00	0,00
Местный бюджет	-	0,00	0,00	0,00	0,00	0,00	0,00	0,00	0,00	0,00	0,00
Средства от иной приносящей доход деятельности	075 0704 00 0 00 00000 130	2,57	2,68	2,79	2,90	3,01	3,12	3,24	3,35	3,46	3,58
Итого по всем источникам финансирования:	075 0704 02 4 02 90059 611 075 0704 00 0 00 00000 130	11,70	11,29	11,79	12,30	12,81	13,32	13,84	14,35	14,86	15,38
<b>Итого по программе развития</b>											
<b>По годам</b>	<b>Код БК</b>	<b>2023</b>	<b>2024</b>	<b>2025</b>	<b>2026</b>	<b>2027</b>	<b>2028</b>	<b>2029</b>	<b>2030</b>	<b>2031</b>	<b>2032</b>
Из всех источников	075 0706 47 4 04 90059 611 075 0706 47 4 04 90059 612 075 0706 00 0 00 00000 130 075 0704 02 4 02 90059 611 075 0704 00 0 00 00000 130	211,56	172,48	438,69	1 327,53	519,62	701,19	172,96	176,09	182,47	188,28
За счет бюджетных ассигнований из федерального бюджета	075 0706 47 4 04 90059 611 075 0704 02 4 02 90059 611	113,56	114,72	126,97	139,23	141,41	143,78	126,02	126,64	130,51	133,70
За счет бюджетных ассигнований из федерального бюджета	075 0706 47 4 04 90059 612	70,00	21,90	275,83	1 149,90	337,30	512,99	0,00	0,00	0,00	0,00
За счет средств от приносящей доход деятельности	075 0706 00 0 00 00000 130 075 0704 00 0 00 00000 130	28,00	35,86	35,89	38,40	40,91	44,42	46,94	49,45	51,96	54,58

Объемы финансового обеспечения на 2023 год указаны в соответствии с подтверждающими источниками финансирования, потребность в финансовом обеспечении на 2024-2032 годы является прогнозной и требует ежегодного уточнения.

**Приложение №4. Программы и проекты, реализуемые образовательной организацией, финансовое обеспечение которых планируется осуществить за счет бюджетных ассигнований федерального бюджета, полученных по итогам конкурсных процедур**

Полное наименование проекта/программы	Объем федерального финансирования, млн рублей	Объем регионального финансирования, млн рублей	Объем финансирования из других источников, млн рублей	Ссылка на документ на официальном сайте образовательной организации
Грант в форме субсидии из федерального бюджета на реализацию мероприятий, проводимых в рамках смотр-конкурса на лучшую организацию физкультурно-спортивной работы среди образовательных организаций высшего образования в рамках государственной программы Российской «Научно-технологическое развитие Российской Федерации» по коду БК 075 0709 47 4 04 64780 613 (Соглашение №075-15-2023-472 от 26.04.2023)	5,00	0,00	0,00	<a href="https://mggeu.ru/mggeu/proekt_naya-deyatelnost/">https://mggeu.ru/mggeu/proekt_naya-deyatelnost/</a>

**Реализация раздела «Политика по развитию инфраструктуры» проекта «Инклюзивный кампус»**

Реализация раздела «Политика по развитию инфраструктуры» проекта «Инклюзивный Кампус» (далее - раздел Проекта) будет осуществляться поэтапно в соответствии с дорожной картой. Планируемые сроки реализации раздела Проекта - 2023-2028 годы.

В 2023 году планируется реализовать первый этап раздела Проекта, результатом которого будет выпуск архитектурно-планировочной концепции Инклюзивного Кампуса.

На втором этапе раздела Проекта запланирована разработка проектно-сметной документации (срок реализации – 2023 - 2024 гг.).

Третий этап раздела Проекта включает проведение капитального ремонта существующих зданий, строительство новых объектов и получение разрешительной документации на ввод вновь возведенных зданий в эксплуатацию (срок реализации – 2025-2027 гг.).

На четвертом этапе запланирована комплектация всех объектов оборудованием и мебелью (срок реализации – 2025-2028 гг.).

Пятый этап – Официальное открытие Кампуса в 2028 году.

Финансовые затраты на реализацию проекта с учетом применения укрупненных нормативов цены строительства Минстроя России и индексации цен на 2024-2025 гг. (приказ Минэкономразвития № 573 от 19.10.2022) составят 2 738 299,55 тыс. рублей, в том числе на разработку проектно-сметной документации 62 186,99 тыс. рублей, на проведение ремонтно-строительных работ 2 416 810,56 тыс. рублей, на оснащение оборудованием и мебелью объектов Кампуса 259 302,0 тыс. рублей.

#### План реализации проекта «Инклюзивный Кампус ФГБОУ ИВО «МГГЭУ»

№ этапа	Наименование этапа	Срок реализации	Исполнитель	Финансовые затраты, руб.
<b>1</b>	<b>Предпроектные работы</b>	<b>2023 г.</b>		–
1.1	Разработка Дорожной карты проекта.	2023	МГГЭУ	–
1.2	Разработка технического задания по созданию архитектурно-планировочной концепции Кампуса. Передача исходных данных, границы территории, функциональное назначение, предельные параметры строительства.	2023	МГГЭУ	–
1.3	Составление сметы затрат на реализацию проекта.	2023	МГГЭУ	–
1.4	Проведение общественных слушаний и консультаций с участниками проекта.	2023	МГГЭУ	–
1.5	Выпуск архитектурно-планировочной концепции Кампуса.	2023	МГГЭУ\ Подрядчик	–
<b>2</b>	<b>Проектные работы</b>	<b>2023-2024 гг.</b>		<b>62 186 990,0</b>
2.1	Корректировка проектно-сметной документации на проведение работ по завершению капитального строительства общежития на 450 мест (поз. №6 на схеме)	2023	Подрядчик	40 000 000,0
2.2	Разработка задания на проектирование на капитальный ремонт функционирующих учебных корпусов и общежитий (поз. 1, 2, 3, 4 на схеме)	2024	МГГЭУ (технический заказчик)	
2.3	Разработка проектно-сметной документации на капитальный ремонт функционирующих учебных корпусов и общежитий (поз. 1, 2, 3, 4 на схеме)	2024	Подрядчик	9 086 988,0
2.4	Разработка эскиза застройки	2024	Подрядчик	

№ этапа	Наименование этапа	Срок реализации	Исполнитель	Финансовые затраты, руб.
	кампуса;			
2.5	Сбор нагрузок, проработка транспортного и инженерного разделов, условия присоединения к наружным сетям и магистралям, анализ на соответствие разработанному ранее проекту планировки территории	2024	Подрядчик	
2.6	Разработка архитектурно-планировочных решений территории Университета: - чертеж генплана с габаритами зданий, дорог и основных проездов, масштаб 1:500.	2024	Подрядчик	
2.7	Разработка задания на проектирование по объекту «Благоустройство территории Кампуса».	2024	МГГЭУ (технический заказчик)	
2.8	Инженерно-технические изыскания по объекту «Благоустройство территории Кампуса».	2024	Подрядчик	
2.10	Разработка проектно-сметной документации по объекту «Благоустройство территории Кампуса».	2024	Подрядчик	5 200 000,0
2.11	Получение исходно-разрешительной документации по объекту «Благоустройство территории Кампуса».	2024	Подрядчик	
2.12	Разработка задания на проектирование по объекту капитального строительства «Физкультурно-оздоровительный комплекс»	2024	МГГЭУ (технический заказчик)	
2.13	Инженерно-технические изыскания по объекту капитального строительства «Физкультурно-оздоровительный комплекс»	2024	Подрядчик	
2.14	Разработка проектно-сметной документации по объекту капитального строительства «Физкультурно-оздоровительный комплекс»	2024	Подрядчик	6 000 000,0
2.15	Получение исходно-разрешительной документации по объекту капитального строительства «Физкультурно-оздоровительный	2024	Подрядчик	

№ этапа	Наименование этапа	Срок реализации	Исполнитель	Финансовые затраты, руб.
	комплекс»			
2.16	Разработка задания на проектирование по объекту капитального строительства «Спортивная площадка».	2024	Подрядчик	
2.17	Инженерно-технические изыскания по объекту капитального строительства «Спортивная площадка».	2024	Подрядчик	
2.18	Разработка проектно-сметной документации по объекту капитального строительства «Спортивная площадка».	2024	Подрядчик	1 900 000,0
2.19	Получение исходно-разрешительной документации по объекту капитального строительства «Спортивная площадка».	2024	Подрядчик	
3	<b>Ремонтно-строительные работы</b>	<b>2023-2028 гг.</b>	Подрядчик	<b>2 416 810 560,0</b>
3.1	Выборочный капитальный ремонт общежития (поз. 2 на схеме)	2023	Подрядчик	50 000 000,0
3.2	Выборочный капитальный ремонт главного корпуса и комплексный капитальный ремонт УПК с библиотекой (поз. 1, 3 на схеме).	2025	Подрядчик	280 632 090,0
3.3	Прокладка инженерных коммуникаций на объекте «Физкультурно-оздоровительный комплекс», устройство бетонного основания.	2025	Подрядчик	
3.4	Подготовка площадки для возведения объекта «Физкультурно-оздоровительный комплекс (включая теплый переход)».	2025	Подрядчик	
3.5	Приобретение и монтаж модульного Физкультурно-оздоровительного комплекса (с возведением теплых переходов к общежитиям 4 и 6)».	2025	Подрядчик	406 633 280,0
3.6	Получение разрешительной документации на ввод в эксплуатацию объекта «Физкультурно-оздоровительный комплекс».	2025	Подрядчик	
3.7	Ввод в эксплуатацию объекта «Физкультурно-оздоровительный комплекс».	2025	Подрядчик	
3.8	Подготовка строительной площадки для завершения строительства	2025	Подрядчик	

№ этапа	Наименование этапа	Срок реализации	Исполнитель	Финансовые затраты, руб.
	общежития на 450 мест (поз. 6 на схеме).			
3.9	Завершение строительных работ на объекте «Общежитие на 450 мест (включая теплый переход от главного корпуса)»	2027	Подрядчик	1 365 193 400,0
3.10	Получение разрешительной документации на ввод в эксплуатацию объекта «Общежитие на 450 мест».	2027	Подрядчик	
3.11	Ввод в эксплуатацию объекта «Общежитие на 450 мест».	2027	Подрядчик	
3.12	Комплексный капитальный ремонт учебно-лабораторного корпуса и выборочный капитальный ремонт общежития (поз. 2, 4 на схеме).	2027	Подрядчик	247 298 600,0
3.13	Подготовка строительной площадки для строительства объекта «Спортивная площадка».	2028	Подрядчик	
3.14	Прокладка инженерных коммуникаций на объекте «Спортивная площадка».	2028	Подрядчик	
3.15	Выполнение строительных работ на объекте «Спортивная площадка»	2028	Подрядчик	19 748 000,0
3.16	Получение разрешительной документации на ввод в эксплуатацию объекта «Спортивная площадка».	2028	Подрядчик	
3.17	Ввод в эксплуатацию объекта «Спортивная площадка».	2028	Подрядчик	
3.18	Выполнение работ по благоустройству территории	2028	Подрядчик	47 304 384,0
4	<b>Поставка, монтаж оборудования и мебели для оснащения объектов Кампуса</b>	<b>2026-2028</b>	Поставщик	259 302 000,0
4.1	Оборудование, мебель для учебных корпусов	2026	Поставщик	
4.2	Оборудование, мебель для общежитий	2027	Поставщик	
4.3	Оборудование, мебель для ФОК и спортивных площадок	2028	Поставщик	
5	<b>Открытие Кампуса</b>	<b>2028</b>	МГГЭУ	

## Приложение № 5.

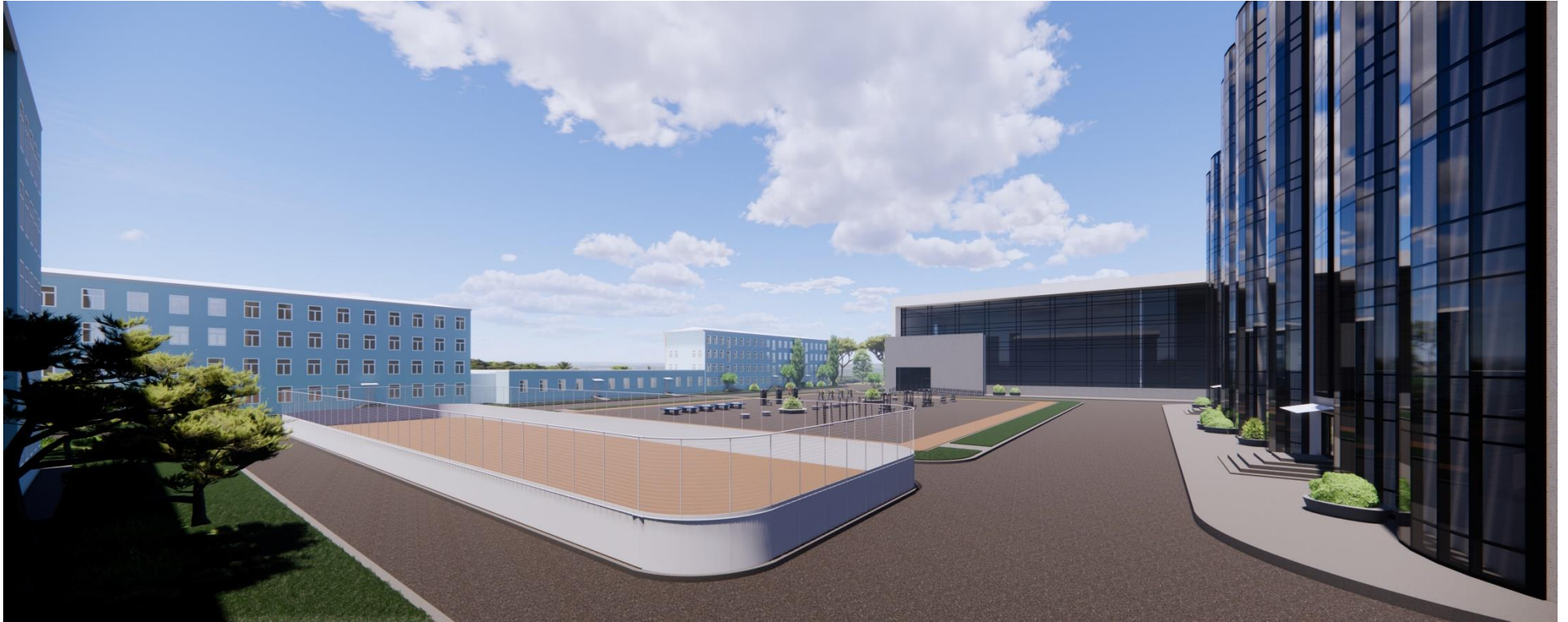
## Сводная потребность в денежных средствах на реализацию проекта: «Кампус ФГБОУ ИВО МГГЭУ»

№п/п	Наименование объекта после открытия Кампуса	Количество мест для проживания в общежитии студентов (только для общежитий), чел.	Площадь объекта, кв. м	Год постройки	Год планового капитального ремонта/ строительства	Виды работ	Объем бюджетного финансирования, необходимый для разработки проектно-сметной документации, тыс. руб.	Объем бюджетного финансирования, необходимый для проведения ремонтно-строительных работ, тыс. руб.	Объем бюджетного финансирования, необходимый для оснащения (обновления, замены) оборудования, бытовых приборов и мебели, тыс. руб.	ИТОГО финансовых затрат, тыс. руб.
1	2	3	4	5	6	7	8	9	10	11
1	Административно-учебный корпус		3990,4	1959	2024	Выборочный капитальный ремонт	9 086,99	215 043,00	168 207,00	392 336,99
2	Учебно-лабораторный корпус		2785,7	1959	2025	Комплексный капитальный ремонт		149 857,30	20 151,00	170 008,30
3	Учебно-производственный комбинат с библиотекой		1034,1	1959	2024	Комплексный капитальный ремонт		65 589,90	7 244,00	72 833,90
4	Общежитие	218	2740,8	1959	2023-2024	Выборочный капитальный ремонт		147 441,30	12 585,00	160 026,30
5	Физкультурно-оздоровительный комплекс (с переходами)		3200		2025	Строительство	6 000,00	406 633,28	6 281,00	418 914,28
6	Общежитие	450	20000		2024	Строительство	30 000,00	1 073 898,29	43 754,00	1 147 652,29
7	Спортивная площадка		1800		2025	Строительство	1 900,00	19 748,00	1 080,00	22 728,00
8	Территория		33112		2025	Благоустройство	5 200,00	47 304,38	0,00	52 504,38
	<b>ИТОГО:</b>	668					<b>52 186,99</b>	<b>2 125 515,45</b>	<b>259 302,00</b>	<b>2 437 004,44*</b>



Приложение № 6. Кампус ФГБОУ ИВО МГГЭУ









## Кампус ФГБОУ ИВО МГГЭУ

№ на схеме	Наименование объекта в системе проектируемого кампуса	Наличие и назначение объекта в настоящее время	Примечание
1	Главный корпус	Учебно-лабораторный корпус	Требуется капитального ремонта
2	Учебно-лабораторный корпус	Общежитие	Требуется капитального ремонта и смены назначения
3	УПК с библиотекой	Столовая	Требуется капитального ремонта и смены назначения
4	Общежитие	Общежитие	Требуется капитального ремонта
5	Физкультурно-оздоровительный комплекс	В проекте (1 этажный из быстровозводимых конструкций) теннисный корт, волейбольная площадка и т.д.)	Требуется разработки ПСД
6	Общежитие	Общежитие (объект незавершенного строительства)	Требуется завершения строительства
7	Спортивная площадка	В проекте	Требуется разработки ПСД
8	Спортивная площадка	Спортивная площадка мини	Требуется капитального ремонта

## Приложение № 7. Методика расчета показателя эффективности выполнения мероприятий программы развития образовательной организации

Показатель оценки эффективности выполнения мероприятий программы развития образовательной организации  $M$  рассчитывается на основании выполнения мероприятий плана реализации мероприятий программы развития

(Приложение №2) по формуле: 
$$M = \sum_i \frac{m_i}{i},$$
 где  $m_i$  – оценка эффективности выполнения мероприятий  $i$ -го раздела в плане мероприятий по реализации задач программы развития образовательной организации (в соответствии с Приложением №2);  $i$  – количество разделов в плане мероприятий по реализации задач программы развития образовательной организации (в соответствии с Приложением № 2), принимающее значение в интервале от 8 до 10 (в соответствии с количеством подразделов в разделе 3 программы развития).

$$m_i = \sum_j k_j^i / \max_j,$$

где:  $i$  – номер раздела плана;

$j$  – номер мероприятия  $i$ -го раздела плана;

$k_j^i$

– значение показателя, равное:

1 – если  $j$ -е мероприятие  $i$ -го раздела плана реализовано в соответствии с планом;

0,5 – если  $j$ -е мероприятие  $i$ -го раздела плана реализуется в соответствии с планом;

0,25 – если  $j$ -е мероприятие  $i$ -го раздела плана реализуется с отклонением от плана;

0 – если  $j$ -е мероприятие  $i$ -го раздела плана не реализуется в соответствии с планом.

Показатель оценки эффективности достижения целевых показателей программы развития  $P$  рассчитывается на основании достижения плановых 34 значений целевых показателей реализации программы развития образовательной организации, относящихся к «Категории А» и «Категории Б»

$$P = \sum_i \frac{p_i}{A + B},$$

(Приложение №1), по формуле:

где  $p_i$  – оценка эффективности достижения целевых показателей в плане мероприятий по реализации задач программы развития образовательной организации (в соответствии с Приложением №1);

А – количество плановых значений целевых показателей реализации программы развития образовательной организации, относящихся к «Категории А»;

Б – количество плановых значений целевых показателей реализации программы развития образовательной организации, относящихся к «Категории Б»;

$$p_i = \sum_j p_j / \max j,$$

где  $j$  – номер целевого показателя реализации программы развития образовательной организации;

$p_j$  – может принимать значения:

1 – если показатель  $j$  достигнут в соответствии с планом;

0,75 – если показатель  $j$  отклонился от плана не более чем на 10%;

0,5 – если показатель  $j$  отклонился от плана не более чем на 25%;

0,25 – если показатель  $j$  отклонился от плана не более чем на 50%;

0 – если показатель  $j$  отклонился от плана на 50% и более.

Показатель эффективности оценки использования ресурсов, запланированных на реализацию программы R, рассчитывается на основании достижения плановых значений финансовых показателей программы развития в соответствии с подразделом 2 «Финансово-экономическая модель» раздела 4 «Мероприятия по достижению целевой модели образовательной организации»

и Приложением №3 и рассчитывается по формуле:

$$R = \frac{(r_1 + r_2)}{2},$$

где  $r_1$  и  $r_2$  – оценка эффективности выполнения показателей доли бюджетных и внебюджетных (от иной приносящей доход деятельности) доходов по реализации программы развития образовательной организации в соответствии с Приложением №3 к программе развития образовательной организации. Показатели могут принимать следующие значения:

1 – если показатель достигнут в соответствии с планом;

0,75 – если показатель отклонился от плана не более чем на 10%;

0,5 – если показатель отклонился от плана не более чем на 25%;

0,25 – если показатель отклонился от плана не более чем на 50%;

0 – если показатель отклонился от плана на 50% и более.

Показатель эффективности использования ресурсов, запланированных на реализацию программы R, рассчитывается на основании достижения плановых значений финансовых показателей программы развития в соответствии с подразделом 2 «Финансово-экономическая модель» раздела 4 «Мероприятия по достижению целевой модели образовательной организации» и Приложением № 3 и может принимать следующие значения:

1 – если показатель достигнут в соответствии с плановым значением;

0,75 – если показатель отклонился от планового значения не более чем на 10%;

0,5 – если показатель отклонился от планового значения не более чем на 25%;

0,25 – если показатель отклонился от планового значения не более чем на 50%;

0 – если показатель отклонился от планового значения на 50% и более.

Интегральный показатель эффективности реализации программы развития образовательной организации  $I$  рассчитывается по формуле:

$$I = \frac{M+P+R}{3} * 100 \%,$$

при этом значение интегрального показателя:

от 100% до 75% – соответствует высокой эффективности реализации программы развития образовательной организации;

от 50% до 75% (включая оба значения) – соответствует эффективной реализации программы развития образовательной организации;

менее 50% – не соответствует эффективной реализации программы развития образовательной организации.