

МИНИСТЕРСТВО ОБРАЗОВАНИЯ И НАУКИ
РОССИЙСКОЙ ФЕДЕРАЦИИ

ФЕДЕРАЛЬНОЕ ГОСУДАРСТВЕННОЕ БЮДЖЕТНОЕ

ОБРАЗОВАТЕЛЬНОЕ УЧРЕЖДЕНИЕ
ИНКЛЮЗИВНОГО ВЫСШЕГО ОБРАЗОВАНИЯ

МОСКОВСКИЙ ГОСУДАРСТВЕННЫЙ ГУМАНИТАРНО-ЭКОНОМИЧЕСКИЙ
УНИВЕРСИТЕТ (МГГЭУ)

«УТВЕРЖДЕНО»

Решением Ученого совета
МГГЭУ

Протокол № 07(44)

от «15» апреля 2016 г.



«УТВЕРЖДАЮ»

Ректор МГГЭУ

В.Д. Байрамов

«15» апреля 2016 г.

О Т Ч Е Т

о самообследовании

федерального государственного бюджетного образовательного учреждения

инклюзивного высшего образования

«Московский государственный гуманитарно-экономический университет»
(МГГЭУ)



Москва 2016

1. Общие сведения об образовательной организации

Федеральное государственное бюджетное образовательное учреждение инклюзивного высшего образования «Московский государственный гуманитарно-экономический университет» (МГГЭУ) – уникальное учебное заведение в России, осуществляющее обучение студентов с нарушением опорно-двигательной системы по принципам инклюзивного образования, где в полной мере создана безбарьерная среда для студентов-инвалидов.



В соответствии с пунктом 3 части 2 статьи 29 Федерального закона от 29 декабря 2012 г. 273-ФЗ «Об образовании в Российской Федерации», приказом Минобрнауки России от 10 декабря 2013 года № 1324 «Об утверждении показателей деятельности образовательной организации высшего образования, подлежащей самообследованию», письмом Минобрнауки России от 20 марта 2014 года № АК-634/05 «О проведении самообследования образовательных организаций высшего образования», приказом Минобрнауки России от 14 июня 2013 г. № 462 «Об утверждении порядка самообследования образовательной организации» и на основании решения Ученого совета МГГЭУ от 29.02.2016 г. № 07(43) проведено самообследование деятельности Университета.

В процессе самообследования был проведен анализ системы управления и организационно-правового обеспечения деятельности Университета, рассмотрены основные направления деятельности структурных подразделений университета: факультетов, кафедр, филиалов, осуществлена проверка выполнения требований, установленных законодательством в области образования и науки Российской Федерации для учреждений высшего образования; оценка содержания и качества подготовки выпускников по основным профессиональным образовательным программам направлений подготовки (специальностям), реализуемым в МГГЭУ и его филиалах в соответствии с требованиями образовательных стандартов к условиям их реализации.

Университет образован постановлением Совета Министров СССР от 11 октября 1990 г. № 1011 и постановлением Совета Министров РСФСР от 31 июля 1991 г. № 414 как Московский институт-интернат для инвалидов с нарушением опорно-двигательной системы, который приказом Министерства образования Российской Федерации от 4 июня 2002 г. № 2089 переименован в государственное образовательное учреждение высшего профессионального образования «Московский государственный гуманитарный институт-интернат».

Приказом Федерального агентства по образованию от 14 июля 2005 г. № 682 государственное образовательное учреждение высшего профессионального образования «Московский государственный гуманитарный институт-интернат» переименовано в государственное образовательное учреждение высшего профессионального образования для инвалидов с нарушением опорно-двигательной системы «Московский государственный социально-гуманитарный институт», которое приказом Министерства образования и науки Российской Федерации от 27 мая 2011 г. № 1890 переименовано в федеральное государственное бюджетное образовательное учреждение высшего профессионального образования для

инвалидов с нарушением опорно-двигательной системы «Московский государственный гуманитарно-экономический институт».

Приказом Министерства образования и науки Российской Федерации от 6 июня 2014 г. № 638 федеральное государственное бюджетное образовательное учреждение высшего профессионального образования для инвалидов с нарушением опорно-двигательной системы «Московский государственный гуманитарно-экономический институт» переименовано в федеральное государственное бюджетное образовательное учреждение инклюзивного высшего образования «Московский государственный гуманитарно-экономический университет».

Приказом Министерства образования и науки РФ от 15.07.2011 года № 2140 в результате реорганизации к МГГЭУ присоединены 3 колледжа, которые стали филиалами МГГЭУ (Волгоградский, Челябинский, Калмыцкий).

Университет имеет следующие филиалы:

1) Волгоградский филиал Университета.

Место нахождения: 400040, г. Волгоград, ул. им. Поддубного, д. 15.

Полное наименование: Волгоградский филиал федерального государственного бюджетного образовательного учреждения инклюзивного высшего образования «Московский государственный гуманитарно-экономический университет».

2) Калмыцкий филиал Университета.

Место нахождения: 358009, Республика Калмыкия, г. Элиста, проспект им. Чонкушова П.О., д. 7.

Полное наименование: Калмыцкий филиал федерального государственного бюджетного образовательного учреждения инклюзивного высшего образования «Московский государственный гуманитарно-экономический университет».

3) Челябинский филиал Университета.

Место нахождения: 454119, г. Челябинск, Ленинский район, ул. Кронштадтская, 10.

Полное наименование: Челябинский филиал федерального государственного бюджетного образовательного учреждения инклюзивного высшего образования «Московский государственный гуманитарно-экономический университет».

Университет реализует образовательные программы профессионального образования разных уровней: среднего профессионального образования, высшего образования, программы подготовки научно-педагогических кадров в аспирантуре, дополнительного профессионального образования.

Университет осуществляет многоуровневое обучение по 19 специальностям среднего профессионального образования (реализуются в структурных подразделениях Университета – филиалах), 23 направлениям подготовки (специальностям) высшего образования, включающих в себя 11 направлений подготовки бакалавров, 3 специальности, 5 направления магистерской подготовки, 4 направления подготовки кадров высшей квалификации, реализуемые в том числе с использованием электронного обучения и дистанционных образовательных технологий, а также подготовительное отделение.

Миссия университета – обеспечение полной реализации прав инвалидов и лиц с ОВЗ на получение всех уровней профессионального образования исходя из следующих принципов:

- ☐ повышение качества образования;
- ☐ обеспечение доступности;
- ☐ предоставление инвалидам равных возможностей во всех сферах общественной жизни;
- ☐ интеграция инвалидов в общество;
- ☐ приобретение лицами с ограниченными возможностями здоровья личной самостоятельности, свободы выбора и социальной независимости;
- ☐ рост профессионального уровня научных и научно-педагогических кадров вуза;
- ☐ развития паралимпийского движения.

Стратегические цели МГГЭУ:

- ☐ сохранение лидирующего положения как интегрированного социально-значимого учебного заведения, удовлетворяющего потребности личности в интеллектуальном, культурном и нравственном развитии посредством получения профессионального образования на всех уровнях людьми с ограниченными возможностями здоровья и инвалидами;
- ☐ многоуровневое непрерывное профессиональное образование для инвалидов и лиц с ограниченными возможностями здоровья, основанное на принципе инклюзии;
- ☐ устойчивое развитие университетского комплекса, включающего филиалы в федеральных округах, что будет способствовать получению профессионального образования всех уровней инвалидами на местах, их социализации и трудоустройству, в том числе на международном уровне;
- ☐ организация центра повышения квалификации и профессиональной переподготовки в области образования инвалидов.

Основные направления развития Университета:

- ☐ совершенствование и модернизация образовательной деятельности;
- ☐ совершенствование и модернизация научно-исследовательской и инновационной деятельности;
- ☐ развитие кадрового потенциала;
- ☐ совершенствование материально-технической базы и социально-культурной среды;
- ☐ повышение эффективности управления университетом.

Система управления МГГЭУ

Управление Университетом осуществляется в соответствии с законодательством Российской Федерации и Уставом на основе сочетания принципов единоначалия и коллегиальности.

В Университете сформированы коллегиальные органы управления, к которым относятся общее собрание (конференция) работников и обучающихся МГГЭУ, ученый совет, а также попечительский совет.

Структура, порядок формирования, срок полномочий и компетенция органов управления МГГЭУ, порядок принятия ими решений и выступления от имени Университета установлены уставом МГГЭУ в соответствии с законодательством Российской Федерации.

В целях учета мнения обучающихся и педагогических работников по вопросам управления МГГЭУ и при принятии Университетом локальных нормативных актов, затрагивающих их права и законные интересы, по инициативе обучающихся и педагогических работников в МГГЭУ действуют:

- 1) совет обучающихся;
- 2) профессиональные союзы обучающихся и работников.

Структура Университета

МГГЭУ самостоятелен в формировании своей структуры. Университет имеет в своей структуре различные структурные подразделения, обеспечивающие осуществление образовательной деятельности с учетом уровня, вида и направленности реализуемых образовательных программ, формы обучения и режима пребывания обучающихся: филиалы, отделения, факультеты, центры, кафедры,

подготовительные отделения и курсы, научно-исследовательские, методические и учебно-методические подразделения, лаборатории, учебные базы практики, библиотеки, общежития, психологические и социально-педагогические службы, обеспечивающие социальную адаптацию и реабилитацию нуждающихся в ней обучающихся и иные, предусмотренные локальными нормативными актами Университета, структурные подразделения.

Структурные подразделения МГГЭУ, в том числе филиалы, не являются юридическими лицами и действуют на основании устава Университета и положения о соответствующем структурном подразделении, утвержденного в порядке, установленном уставом МГГЭУ.

В МГГЭУ функционируют 7 факультетов: «Прикладная математика и информатика», «Юриспруденция», «Книгоиздание и редактирование», «Иностранные языки», «Экономика» «Социология и психология», «Заочное обучение», 19 кафедр, включая 2 межфакультетские, а также 3 филиала в г. Волгограде, г. Челябинске и г. Элисте.

Университет самостоятельно устанавливает штатное расписание исходя из объема и форм реализуемых образовательных программ, оказываемых услуг и выполняемой работы, определяет численность работников в структурных подразделениях и осуществляет прием на работу работников, заключение и расторжение с ними трудовых договоров, распределение должностных обязанностей.

В состав Университета также входят объекты производственной и социальной инфраструктуры.

Университет обладает автономией, под которой понимается самостоятельность в осуществлении образовательной, научной, инновационной, административной, финансово-экономической, инвестиционной деятельности, разработке и принятии локальных нормативных актов в соответствии с законодательством и иными нормативными правовыми актами Российской Федерации, настоящим уставом, и несет ответственность за свою деятельность перед каждым обучающимся, обществом и государством.

Органами управления Университета являются конференция работников и обучающихся Университета, ученый совет Университета, ректор Университета, попечительский совет Университета. В Университете создаются ученые советы факультетов (подразделений) Университета.

Конференция работников и обучающихся Университета является коллегиальным органом управления Университетом.

Ученый совет Университета является коллегиальным органом, осуществляющим общее руководство Университетом.

Единоличным исполнительным органом Университета является ректор Университета, который осуществляет текущее руководство деятельностью Университета.

В Университете создан попечительский совет. В состав попечительского совета входят: представители предпринимательских, финансовых и научных кругов, объединений работодателей, общественных объединений, представители органов исполнительной власти субъектов Российской Федерации, органов местного самоуправления, физические лица, в том числе выпускники Университета.

Состав попечительского совета МГГЭУ

Смолин Олег Николаевич

первый заместитель председателя Комитета по образованию Государственной Думы Российской Федерации

Терентьев Михаил Борисович

Председатель Всероссийского общества инвалидов, Заместитель Председателя Комитета Государственной Думы Федерального Собрания Российской Федерации по труду, социальной политике и делам ветеранов, Чемпион Паралимпийских игр

Крупенников Владимир Александрович

депутат Государственной Думы, Председатель правления региональной общественной организации инвалидов «Стратегия»

Лончаков Юрий Валентинович

начальник Центра подготовки космонавтов им. Юрия Гагарина

Герой Российской Федерации

Целями деятельности попечительского совета являются:

- 1) содействие решению текущих и перспективных задач развития Университета;
- 2) содействие привлечению финансовых и материальных средств для обеспечения деятельности и развития Университета, а также для осуществления контроля за использованием таких средств;
- 3) содействие совершенствованию материально-технической базы Университета;
- 4) участие в разработке образовательных программ высшего образования, реализуемых Университетом, для обеспечения учета в этих программах требований заинтересованных работодателей к выполнению выпускниками трудовых функций;
- 5) контроль за реализацией программы развития Университета.

Попечительский совет создается на срок полномочий ректора Университета.

Руководство отдельными направлениями деятельности Университета осуществляют проректоры по направлениям деятельности.

2. Образовательная деятельность

Федеральное государственное бюджетное образовательное учреждение инклюзивного высшего образования «Московский государственный гуманитарно-экономический университет» (сокращенное наименование: Московский государственный гуманитарно-экономический университет, МГГЭУ) (далее – Университет) осуществляет свою деятельность на основании лицензии Федеральной службы по надзору в сфере образования и науки РФ от 24 ноября 2014 года, серия 90Л01 № 0008126, регистрационный номер 1147 (бессрочная).

Свидетельство о государственной аккредитации МГГЭУ № 1158 от 13 января 2015 г. до 03 июля 2020 г., серия 90А01 № 0001235.

Университет реализует следующие виды основных образовательных программ:

- 1) образовательные программы высшего образования - программы бакалавриата, программы специалитета, программы магистратуры, программы подготовки научно-педагогических кадров в аспирантуре;
- 2) образовательные программы среднего профессионального образования - программы подготовки специалистов среднего звена.

Университет реализует следующие виды дополнительных образовательных программ:

- 1) дополнительные профессиональные программы - программы повышения квалификации, программы профессиональной переподготовки;
- 2) дополнительные общеобразовательные программы – дополнительные общеразвивающие программы.

№ п/п	Код профессий, специальностей и направлений подготовки	Наименование профессий, специальностей и направлений подготовки	Присваиваемые по профессиям, специальностям и направлениям подготовки квалификации
Высшее образование - бакалавриат			
1	01.03.02	Прикладная математика и информатика	бакалавр
2	09.03.03	Прикладная информатика	бакалавр
3	09.03.01	Информатика и вычислительная техника	бакалавр
4	37.03.01	Психология	бакалавр

5	38.03.01	Экономика	бакалавр
6	38.03.02	Менеджмент	бакалавр
7	39.03.01	Социология	бакалавр
8	40.03.01	Юриспруденция	бакалавр
9	42.03.02	Журналистика	бакалавр
10	42.03.03	Издательское дело	бакалавр
11	44.03.02	Психолого-педагогическое образование	бакалавр
Высшее образование – программы специалитета			
12	45.05.01	Перевод и переводоведение	Лингвист-переводчик
13	080104.65	Экономика труда	Экономист
14	030501.65	Юриспруденция	Юрист
Высшее образование – программы магистратуры			
15	37.04.01	Психология	магистр
16	38.04.01	Экономика	магистр
17	38.04.02	Менеджмент	магистр
18	40.04.01	Юриспруденция	магистр
19	45.04.02	Лингвистика	магистр
Высшее образование – программы подготовки научно-педагогических кадров в аспирантуре			
20	38.00.01	Экономика	подготовка кадров высшей квалификации
21	40.00.01	Юриспруденция	подготовка кадров высшей квалификации
22	39.06.01	Социологические науки	подготовка кадров высшей квалификации
23	41.06.01	Политические науки и регионоведение	подготовка кадров высшей квалификации

В МГГЭУ на 01.04.2016 г. обучается 857 студентов, из них 638 по очной форме (в том числе 505 за счет средств федерального бюджета) и 219 студентов заочной формы обучения (в том числе 41 человек за счет средств федерального бюджета). Обучающихся с ограниченными возможностями здоровья обучается 509 человек.

МГГЭУ – участник международного образовательного пространства в области образования инвалидов: в университете по очной и заочной формам обучаются 129 иностранных граждан из стран СНГ (Украины, Казахстана, Белоруссии, Азербайджана, Молдовы, Грузии, Армении, Узбекистана, Туркменистана, Абхазии); в том числе по договорам о международном сотрудничестве в рамках квоты на образование иностранных граждан 21 студент.

За годы ведения образовательной деятельности Университет подготовил более 1000 специалистов с высшим образованием, в том числе лиц с ограниченными возможностями здоровья. В 2015 г. МГГЭУ осуществил свой очередной выпуск студентов – 255 чел.

Уникальность МГГЭУ, как образовательной организации высшего образования и научного центра по исследованию проблем инвалидов с нарушением опорно-двигательной системы (ОДС) и лиц с ОВЗ состоит в том, что студент-инвалид попадает в условия целенаправленной комплексной педагогической, врачебной, оздоровительной, психологической и социальной помощи в области адаптации и реабилитации.

Профессорско-преподавательский состав Университета объединяет свои усилия на изучение организации учебно-воспитательного процесса инвалидов с нарушением ОДС, проблем их обучения, находящихся на стыке медицины, психологии и педагогики.

В Университете созданы условия для полноценного обеспечения жизнедеятельности обучающихся-инвалидов и лиц с ОВЗ. Для нужд обучающихся в МГГЭУ созданы социально-бытовые условия, обеспечивающие доступность и беспрепятственный доступ к объектам инфраструктуры.

Проживание, лечение и питание студентов-инвалидов осуществляется бесплатно за счет ассигнований федерального бюджета. Обучающиеся Университета обеспечены местами в общежитии. Занятия проводятся в учебных аудиториях, оснащенных в соответствии с требованиями образовательных стандартов.

Медико-реабилитационное обслуживание обучающихся МГГЭУ производится реабилитационным отделением поликлиники № 41 ВАО г. Москвы.

Для занятий адаптивной и оздоровительной физической культурой в Университете оборудованы тренажерный, спортивно-реабилитационный и игровой залы, работают многочисленные спортивные секции по разным видам спорта, в том числе и секции, где идет подготовка к участию в соревнованиях на первенство мира и участие в паралимпийских играх.

Многие студенты Университета активно участвуют в различных спортивных соревнованиях. Являются призерами Кубка России по паралимпийскому фехтованию, участниками и победителями международных соревнований и паралимпийских игр.

С 2006 года в МГГЭУ успешно развивается паралимпийское движение по фехтованию, стрельбе из лука и другим видам спорта. Лучшие из спортсменов-инвалидов – студенты МГГЭУ представляли Россию на Паралимпиадах в Пекине и Лондоне: в 2012 году на Паралимпиаде в Лондоне студентка МГГЭИ Артахинова Степанида стала бронзовой медалисткой по стрельбе из лука, четвертое место в этом состязании также завоевала студентка Университета Лыжникова Марина. На паралимпийских играх в Сочи (2014 г.) наш выпускник Илья Волков стал серебряным призером по следж-хоккею. В 2016 г. студентка 1 курса Никифорова Светлана заняла 1 место на чемпионате России по плаванию, и включена в состав паралимпийской команды на олимпиаду в Рио – де Женеиро.

Общие сведения о направлениях подготовки (специальностях)

Свою деятельность по подготовке специалистов с высшим образованием Университет осуществляет руководствуясь:

- ☐ ФЗ от 12.12.2012 № 273-ФЗ «Об образовании в Российской Федерации»;
- ☐ ФЗ от 24.11.1995 № 181-ФЗ «О социальной защите инвалидов в Российской Федерации»;
- ☐ образовательными стандартами по реализуемым направлениям подготовки (специальностям);
- ☐ основными профессиональными образовательными программами по направлениям подготовки (специальностям), реализуемым в МГГЭУ;
- ☐ приказами Министерства образования и науки РФ;
- ☐ Устава МГГЭУ;
- ☐ иными нормативными документами, регламентирующими деятельность Университета.

В ходе самообследования было отмечено наличие, своевременность и полнота ведения всех видов документации в структурных подразделениях МГГЭУ:

- ☐ номенклатура дел структурного подразделения;
- ☐ основные профессиональные образовательные программы по всем реализуемым направлениям подготовки (специальностям - планы работы кафедр и отчеты работы кафедр;
- ☐ протоколы заседаний кафедр, соответствующие планам работы кафедр и отражающие обсуждение вопросов, связанных с совершенствованием качества подготовки обучающихся по реализуемым направлениям подготовки (специальностям), с обновлением содержания подготовки обучающихся по каждой образовательной программе, с формированием перечня

дисциплин ОПОП, устанавливаемых Университетом, в том числе по выбору, с совершенствованием методического обеспечения по реализуемым ОПОП, с обновлением тематики курсовых проектов (работ), а также выпускных квалификационных работ;

- ☐ индивидуальные планы работы преподавателей, заполненные в соответствии с установленными в МГГЭУ требованиями;
- ☐ отчеты студентов о прохождении всех видов практик, предусмотренных образовательными стандартами.

Планы работы кафедр Университета составлены на основании утвержденных норм времени на отдельные виды работ. Планы рассмотрены на заседании кафедры, согласованы заведующим кафедрой, деканом факультета и утверждены проректором по учебной и воспитательной работе. Протоколы заседаний кафедры имеются.

В протоколах заседаний кафедры отражена планируемая работа кафедры по всем направлениям учебной, учебно-методической, организационной, научно-исследовательской и воспитательной работы.

На заседаниях кафедры регулярно рассматриваются вопросы:

- ☐ совершенствования качества подготовки выпускников по реализуемым направлениям подготовки (специальностям);
- ☐ обновления содержания подготовки выпускников по реализуемой ОПОП;
- ☐ формирования перечня дисциплин, устанавливаемых университетом, в том числе дисциплин по выбору;
- ☐ совершенствования методического обеспечения по реализуемым кафедрой основным профессиональным образовательным программам;
- ☐ внесения изменений и дополнений в рабочие программы дисциплин и программы практик;
- ☐ обновление тематики курсовых проектов (работ) и выпускных квалификационных работ и т.д.

Качество подготовки обучающихся **Оценка уровня требований при приеме студентов**

Университет осуществляет прием на обучение по программам бакалавриата, программам специалитета, программам магистратуры, программам подготовки научно-педагогических кадров в аспирантуре за счет ассигнований федерального бюджета детей-инвалидов, инвалидов I, II и III групп, которым согласно заключению федерального учреждения медико-социальной экспертизы не противопоказано обучение в соответствующих образовательных организациях.

В Университет в 2015 году поступило 225 человек, из них 181 на очную форму обучения, 44 человека на заочную форму обучения. За счет бюджетных ассигнований федерального бюджета в 2015 году на очную форму обучения поступило 140 человек, в том числе 114 инвалидов.

По договорам о международном сотрудничестве в рамках квоты на образование иностранных граждан 4 человека: 2 чел. из Республики Туркменистан, 2 чел. из Республики Азербайджан.

Требования к уровню подготовки абитуриента определяются Правилами приема, ежегодно утверждаемыми МГГЭУ.

По результатам мониторинга приемной кампании 2015 года средний балл студентов, принятых по результатам единого государственного экзамена на первый курс на обучение по очной форме по программам бакалавриата и специалитета составляет:

- ☐ за счет бюджетных ассигнований федерального бюджета 70,53 балла;
- ☐ по договору об образовании на обучение по образовательным программам высшего образования 60,9 балла.

Специфической особенностью абитуриентов является то, что значительная часть из них – это люди с заболеваниями опорно-двигательного аппарата. Как правило, абитуриенты имеющие инвалидность, поступают по результатам внутренних вступительных испытаний.

Эффективность системы текущего и промежуточного контроля

Контроль качества освоения образовательных программ МГГЭУ включает в себя текущий контроль успеваемости, промежуточную аттестацию обучающихся и итоговую (государственную итоговую) аттестацию обучающихся.

Текущий контроль успеваемости обеспечивает оценивание хода освоения дисциплин (модулей) и прохождения практик, промежуточная аттестация обучающихся - оценивание промежуточных и окончательных результатов обучения по дисциплинам (модулям) и прохождения практик (в том числе результатов курсового проектирования (выполнения курсовых работ)).

Формы, система оценивания, порядок проведения промежуточной аттестации обучающихся, включая порядок установления сроков прохождения соответствующих испытаний обучающимся, не прошедшим промежуточной аттестации по уважительным причинам или имеющим академическую задолженность, а также периодичность проведения промежуточной аттестации обучающихся устанавливаются Положением о проведении текущего контроля успеваемости и промежуточной аттестации студентов.

Система текущего и промежуточного контроля в МГГЭУ включает в себя различные формы. Это проведение тестирования, контрольных работ, устных и письменных опросов, написание и защита рефератов, презентация собственных проектов и др. В рамках текущего контроля постоянно проводятся устные опросы, позволяющие оперативно реагировать в случае обнаружения каких-либо проблем.

Важное место занимает контроль посещаемости студентами учебных занятий, который включает в себя как постоянный мониторинг журналов успеваемости и посещаемости.

Качество знаний студентов. Оценка качества освоения программ

Оценка качества освоения программ подготовки осуществлялась в МГГЭУ путем систематического анализа эффективности текущего и промежуточного контроля знаний обучающихся, проводимого при самообследовании по всем учебным дисциплинам ОПОП в объеме, предусмотренном образовательной программой.

Порядок оценивания результатов контроля остаточных знаний

Составной частью процесса обучения в МГГЭУ является организация контроля знаний обучающихся. Сложившаяся в Университете система контроля за усвоением материала учебной дисциплины позволяет в целом оценить его полноту и качество обучаемыми и принять своевременные меры для улучшения образовательной деятельности. Контроль осуществляется в ходе текущей и промежуточной аттестаций с использованием подготовленных преподавателями фондов оценочных средств в ходе практических и семинарских занятий путем организации и проведения деловых игр, тестирования, решения задач, письменных контрольных работ и т. д., а также путем выполнения контрольных работ и защиты курсовых проектов (работ), а также на экзамене.

По результатам проведенного контроля знаний обучающихся преподавателями, ведущими дисциплину, оценивались результаты остаточных знаний обучающихся в соответствии с требованиями Положения о проведении текущего контроля успеваемости и промежуточной аттестации студентов.

Результаты оценки оформлены протоколами и актами, которые хранятся на кафедрах. По результатам контроля остаточных знаний комиссией по самообследованию проведен анализ результатов, а также степени освоения материала учебных дисциплин.

Результаты контроля проанализированы и позволяют оценить уровень усвоения обучающимися основных профессиональных образовательных программ. Проведенный анализ показывает, что самая низкая успеваемость обучающихся, как правило, отмечается на первом и втором курсах. При этом качество успеваемости студентов год от года улучшается. Это объясняется тем, что обучающиеся

получают на старших курсах более полное представление о своей будущей специальности, что повышает их ответственность за качество усвоения программы. Показатели обобщенного уровня знаний в соответствии с образовательными стандартами свидетельствует о позитивной динамике улучшения качества образования примерно на 5-10 процентов в год.

Результаты контроля остаточных знаний приведены на диаграмме



Качество усвоения знаний по специальным дисциплинам и дисциплинам специализаций значительно выше, что показывает заинтересованность студентов в получении полноценных знаний по тем дисциплинам, на которых базируется осваиваемое направление подготовки (специальность).

Государственная итоговая аттестация выпускников

Важным заключительным этапом в оценке качества подготовки специалистов, результатом деятельности всего профессорско-преподавательского состава Университета является государственная итоговая аттестация. Преподавателями университета разработаны необходимые ФОС, организована работа по подготовке выпускных квалификационных работ.

Работа государственных экзаменационных комиссий организована в соответствии с требованиями Положения о государственной итоговой аттестации по образовательным программам высшего образования – программам бакалавриата, программам специалитета и программам магистратуры.

В рамках самообследования было проверено наличие всех необходимых материалов для качественного проведения государственной итоговой аттестации выпускников. По всем образовательным программам, реализуемым в МГГЭУ, имеются в наличии:

- ☐ программы государственной итоговой аттестации по реализуемым направлениям подготовки (специальностям);
- ☐ экзаменационные билеты для проведения государственных экзаменов;
- ☐ фонды оценочных средств для государственной итоговой аттестации;

□ протоколы заседания государственной экзаменационной комиссии по приему государственного экзамена и протоколы государственной экзаменационной комиссии по защите выпускных квалификационных работ.

Анализ результатов государственных экзаменов и защиты ВКР за анализируемый год позволяет говорить о стабильности результатов, получаемых на выпуске.

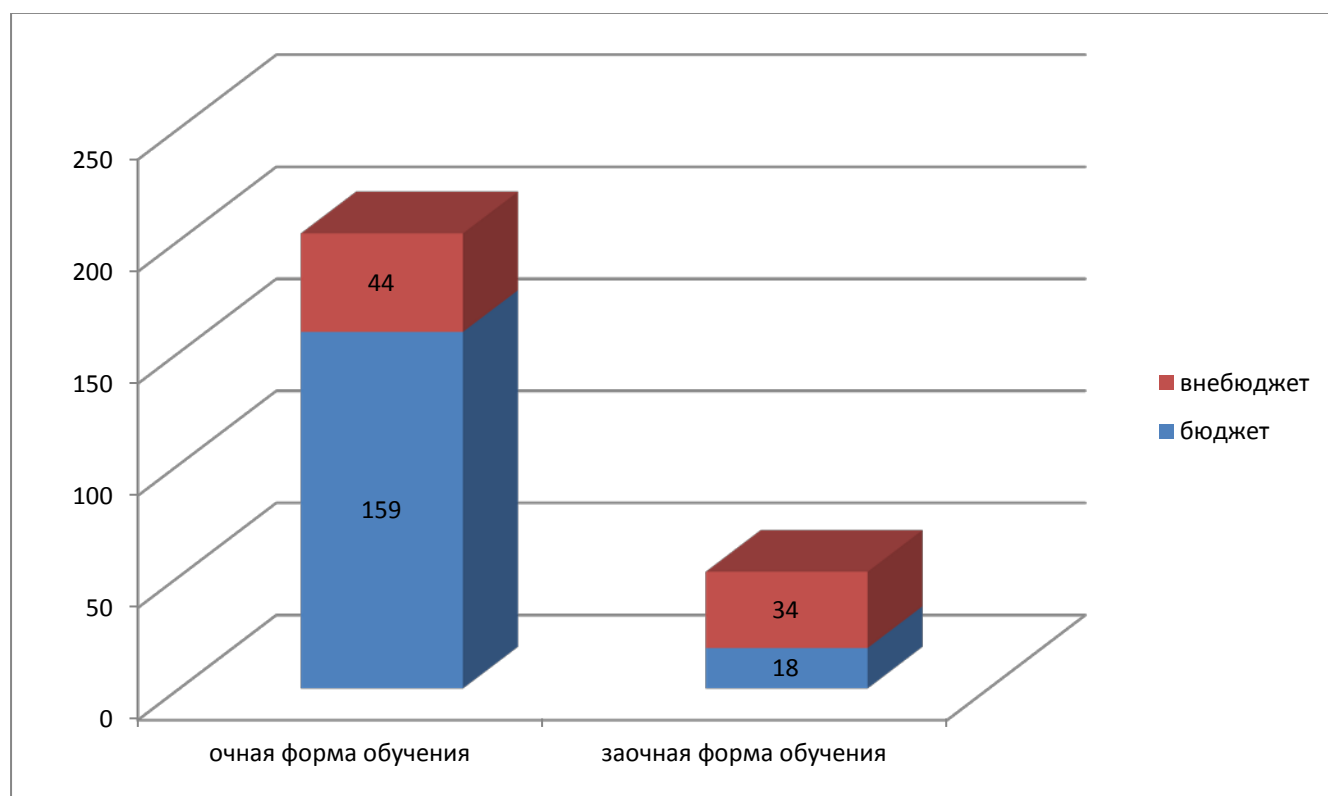
Порядок организации государственной итоговой аттестации выпускников Университета соответствует требованиям, предъявляемым Федеральным законом от 12.12.2012 № 273-ФЗ «Об образовании в Российской Федерации», Положения о государственной итоговой аттестации по образовательным программам высшего образования – программам бакалавриата, программам специалитета и программам магистратуры.

Замечания председателей ГЭК, отраженные в отчетах по итогам ГИА, учитываются заведующими выпускающих кафедр и принимаются соответствующие меры по устранению отмеченных недостатков, таких как формальный подход отдельных внешних рецензентов к оценке выпускной квалификационной работы студента, недостаточно твердые знания ряда выпускников, показанные при сдаче государственных итоговых экзаменов, слабая, в отдельных случаях, связь с практикой при написании ВКР.

В 2015 году по программам высшего образования было выпущено 255 студентов, в том числе 203 студента по очной форме обучения, 52 студента по заочной форме обучения.

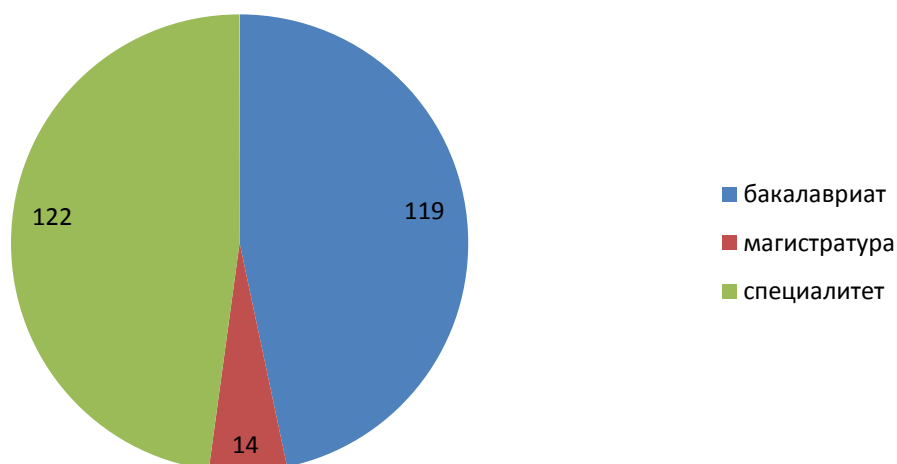
Структура выпуска представлена на диаграммах

Структура выпуска по формам обучения



Структура выпуска по уровням образования

по уровням образования



Востребованность выпускников. Отзывы работодателей

Опрос выпускников МГГЭУ реализуемых направлений подготовки (специальностям) позволяет говорить об их востребованности на рынке труда. Количество трудоустроенных выпускников МГГЭУ составляет 65%, что является высоким показателем, учитывая специфику обучающегося контингента.

Объективной причиной, препятствующей трудоустройству, является отсутствие в регионах, куда возвращаются выпускники, необходимой для лиц с ОВЗ инфраструктуры: необорудованность зданий пандусами, лифтами, транспортные проблемы. Среди проблем можно также отметить нежелание работодателей вкладывать деньги в переоборудование рабочих мест для лиц с ОВЗ. Все это становится дополнительными барьерами на пути поиска работы для маломобильных граждан.

Имеющиеся на факультете отзывы работодателей позволяют говорить о соответствии качества подготовки специалистов требованиям рынка труда.

С целью улучшения показателей по трудоустройству университет активно сотрудничает с различными организациями, занимающимися поиском работы для людей с инвалидностью, например с РООИ «Перспектива».

Часть выпускников остается в МГГЭУ для дальнейшего продолжения своего обучения в магистратуре или аспирантуре.

Наши выпускники трудятся в органах исполнительной и законодательной власти России, крупных и средних бизнес-структурах, отечественных и зарубежных компаниях (Государственная Дума Российской Федерации, Министерство образования и науки Российской Федерации, Арбитражный суд Московской области, РКК «Энергия» им С.П. Королева, ОАО «Лукойл», Сбербанк России, МТС банк, компания АНО «Катаржина», страховая компания «Спасские ворота», ООО «Самсунг Электроникс», издательский дом «КомпасГид», издательско-полиграфический комплекс «Логос-ВОС», Торговый дом «Библио-глобус», представительство компании «Шнайдер Электрик» в России, Федерация фехтования и др., а также в судебных органах Москвы и регионов, муниципалитетах, органах социальной защиты практически во всех регионах страны.

Для решения проблемы трудоустройства в МГГЭУ используются следующие методы:

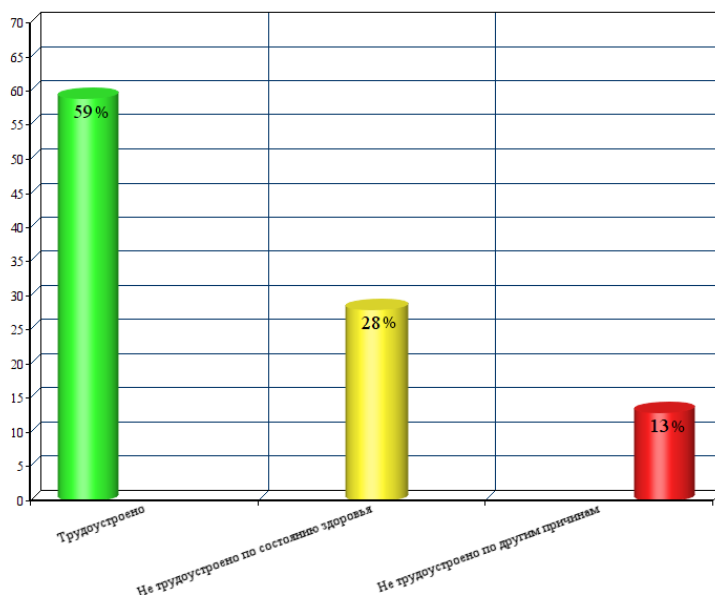
- постоянное обновление банка вакансий на основе тесного сотрудничества с Управлением социальной защиты населения города Москвы, а также отслеживание информации о вакансиях в СМИ;
- заключение договоров с предприятиями о предоставлении мест практики и последующем трудоустройству;

□ оказание дополнительных образовательных услуг с целью повышения конкурентоспособности выпускников на рынке труда;

□ проведение конкурсов профессионального мастерства и презентации выпускников с привлечением работодателей.

Полученные в ходе обучения в университете квалификации (редакторы, переводчики, программисты, юристы) позволяют выпускникам реализовать себя в работе с удаленным доступом. Внесение изменений в трудовое законодательство, регламентирующих трудовые отношения работодателя с «удаленным» сотрудником, позволит инвалидам с нарушением опорно-двигательной системы трудоустроиться в компаниях, находящихся, в том числе, в других населенных пунктах и регионах.

Данные по трудоустройству выпускников МГГЭУ с ограниченными возможностями здоровья за 2015 гг.



Условия, определяющие качество подготовки специалистов. Кадровое обеспечение подготовки специалистов

Кадровое обеспечение – важнейшее условие, определяющее качество подготовки специалистов. Высокое качество подготовки специалистов в МГГЭУ обеспечивается, в первую очередь, его профессорско-преподавательским составом. В настоящее время в университете ведут учебную и научную работу 104 преподавателя, среди них 12 докторов наук, профессоров, 64 кандидата наук. ППС, работающих на условиях штатной основы – 86 чел., внутренних совместителей – 6 чел., внешних совместителей – 12 чел. Процент острепенности по вузу в целом составляет 73%.

В 2015 году прошли обучение по программам дополнительного профессионального образования «Образовательные технологии, формы и методы обучения лиц с ограниченными возможностями здоровья» 89 преподавателей, «Противодействие коррупции» 89 человек, «Создание электронного учебника» – 34 человек.

3. Научно-исследовательская деятельность

Порядок организации научно-исследовательской работы в МГГЭУ регламентируется следующими документами:

Положением по организации научных исследований, выполняемых Московским государственным гуманитарно-экономическим университетом в рамках государственного задания на оказание услуг (выполнение работ);

Положением о Комиссии по отбору проектов для формирования перечня НИР, выполняемых МГГЭУ в рамках государственного задания;

Положением о Научно-исследовательской лаборатории по проблемам профессионального образования инвалидов с нарушениями опорно-двигательной системы;

Положением о Научно-образовательном центре МГГЭУ;

Положением об Аспирантуре МГГЭУ;

Положением о Совете молодых ученых;

Положением о научном периодическом рецензируемом журнале «Человек. Общество. Инклюзия»;

Положением о научном периодическом журнале «Via scientiarum – Дорога знаний»;

Годовыми планами научно-исследовательской работы;

Индивидуальными планами преподавателей, в части касающейся научной деятельности профессорско-преподавательского состава;

Положением о конкурсе студенческих работ.

В 2015 году в МГГЭУ были проведены следующие мероприятия:

1. Заседание Комиссии по образованию и науке Общественной палаты Российской Федерации в форме Круглого стола: «Непрерывное образование лиц с ограниченными возможностями здоровья». 25 марта 2015 г.
2. Международная научно-практическая конференция «Инвалид в XXI веке: образование, трудоустройство, социальная интеграция». 21-22 мая 2015г.
3. Расширенное заседание Экспертного совета по инклюзивному и специальному образованию при Комитете Государственной Думы Федерального Собрания Российской Федерации по образованию.
Тема заседания: «Инклюзивное образование – российская модель. Опыт Федерального государственного бюджетного образовательного учреждения инклюзивного высшего образования «Московский государственный гуманитарно-экономический университет».
4. Заседания рабочей группы Комиссии при Президенте Российской Федерации по делам инвалидов. 28 мая 2015 г.
5. Круглый стол Рособнадзора на тему «Организация обучения лиц с ограниченными возможностями здоровья». 8 сентября 2015 года.
6. Заседание рабочей группы по вопросам социальной интеграции молодых людей с инвалидностью Комиссии при Президенте Российской Федерации по делам инвалидов. 15 декабря 2015 г.
7. Межрелигиозный совет России, Общественная палата Российской Федерации провели круглый стол с привлечением студентов МГГЭУ на тему: «Проблемы инвалидов в сфере образования». 16 декабря 2015г.

Публикационная активность научно-педагогических работников МГГЭУ

В 2015г. научно-педагогическими работниками Университета было опубликовано 299 научных работ. Из них: в журналах, индексируемых в Scopus – 9; в журналах включенных в перечень ВАК Минобрнауки России – 77; в журналах, включенных в РИНЦ – 213. Опубликовано 36 научных монографий или глав в монографиях.

Научно-исследовательская работа студентов

В Университете проведено 2 студенческих научных конференции. Всего подготовлено докладов – 248, из них опубликовано – 123.

Публикация осуществляется в научном журнале «Via scientiarum – Дорога знаний», прошедшем регистрацию 02 июня 2015г.



Научно-исследовательская лаборатория МГГЭУ

Научно-исследовательская лаборатория по проблемам профессионального образования инвалидов с нарушением ОДС (далее – Лаборатория) является структурным подразделением МГГЭУ.

Основной целью научной деятельности Лаборатории является разработка методологических основ, технологий и содержательных аспектов развития инклюзивного профессионального образования. Цель достигается посредством творческой деятельности научно-педагогических работников, а также использования полученных результатов в образовательном процессе. Деятельность Лаборатории направлена на научно-методическое обеспечение развития инклюзивного образования в РФ, повышения квалификации специалистов образовательных учреждений, реализующих инклюзивное образование.

В соответствии с Положением о формировании государственного задания образовательным организациям высшего образования, подведомственным Минобрнауки России, в сфере научной деятельности от 2 декабря 2013 г. №АП-125/14 в рамках реализации базовой части государственного Задания № 2014/116 «Проективная модель комплексного сопровождения профессионального обучения и карьерного развития лиц с нарушением опорно-двигательной системы» опубликованы следующие работы:

Scopus:

1. Disorders of the Musculoskeletal System: The Essence and Main Determinants / V.D. Bairamov, D.S. Raidugin, N.A. Vyalykh // Mediterranean Journal of Social Sciences. - 2015. - Vol. 6, No. 4, Supplement 4. - p. 34-39;

BAK:

1. Инклюзивное образование инвалидов: основные принципы и технологии реализации / Е.В. Воеводина // Социально-гуманитарные знания, 2015. № 5. – С. 254-266.
2. Комплексное сопровождение высшего инклюзивного образования как фактор социальной адаптации инвалидов / А.В. Герасимов // Социально-гуманитарные знания, 2015. № 6.
3. Методологические аспекты исследования жизненного мира инвалида / Д.С. Райдугин // Социально-гуманитарные знания, 2015 - № 5 – с. 227-238;
4. Профессиональное обучение и карьерное развитие лиц с нарушениями ОДС: сущность и основные детерминанты / В.Д. Байрамов, Д.С. Райдугин // Социально-гуманитарные знания, 2015 - № 4 – с. 132-140.

РИНЦ:

1. Адаптивная физическая культура и спорт как инструмент реализации инклюзивной стратегии в образовании / В.Д. Байрамов, Д.С. Райдугин, Е.В. Александрова // Человек. Общество. Инклюзия – 2015 - № 2 – стр. 30-40;
2. Комплексное сопровождение инклюзивного высшего образования: теория и практика / А.В. Герасимов // Тезисы доклада на межд. науч. конф. «Российский инвалид в XXI веке: образование, трудоустройство, социальная интеграция». – Москва, 21-22 мая 2015 г. М.: МГГЭУ, 2015;
3. Методологические аспекты управления инклюзивным образованием в вузах / А.В. Герасимов // Вестник РГГУ. Научный журнал. Сер. «Управление» – 2015, № 3,
4. Проблемы и перспективы развития российского института образования в условиях реализации инклюзивной стратегии / Е.В. Воеводина // Сборник материалов Международной научно-практической конференции «Инвалид в XXI веке: образование, трудоустройство, социальная интеграция». – М.: МГГЭУ, 2015. – С. 34-38;
5. Социальная адаптация студентов с инвалидностью к условиям вуза: концептуальный анализ / Е.В. Воеводина // Девиантное поведение: причины, тенденции, профилактика: сборник научных трудов / Институт социальной педагогики РАО; под ред. Е.В. Кукановой. – М.: ИИУ МГОУ, 2015. – С. 43-53;
6. Теоретико-методологические основы реализации инклюзивной социальной стратегии / Д.С. Райдугин // Сборник материалов Международной научно-практической конференции «Инвалид в XXI веке: образование, трудоустройство, социальная интеграция» - М. МГГЭУ – 2015 – с. 117-128;
7. Теоретические и организационные аспекты комплексного сопровождения инклюзивного высшего образования / А.В. Герасимов // Человек. Общество. Инклюзия. 2015. № 3. – М.: МГГЭУ, 2015.

Поданы две заявки на получение грантов.

Оформлена заявка на государственное задание «Методологические основы организации профессиональной ориентации инвалидов с нарушениями ОДС на разных уровнях образования».

Научный журнал «Человек. Общество. Инклюзия»



За отчетный период издано 4 номера, которые размещены в РИНЦ.

Общее число статей – 56.

Двухлетний импакт-фактор РИНЦ – 0,067.

Общее число цитирований журнала – 15.

Индекс Хирша – 2.

Журнал «Человек. Общество. Инклюзия» включен в Перечень рецензируемых научных изданий ВАК Минобрнауки России 29 февраля 2016 года по направлениям:

- ☐ 22.00.00 - Социологические науки;
- ☐ 09.00.00 – Философские науки;
- ☐ 08.00.00 Экономические науки.

Экспертная деятельность МГГЭУ

За отчетный период научно-педагогическими работниками Университета было отрецензировано 77 научные работы.

МГГЭУ выступил ведущей организацией по защите 7 диссертационных исследований на соискание степени доктора социологических наук – 2; доктора философских наук – 2; кандидата социологических наук – 2, кандидата политических наук – 1.

Издательская деятельность в МГГЭУ

- Общее количество изданных учебных и научных материалов – 42,
- ☐ в том числе учебных изданий – 21;
- ☐ монографий – 6;
- ☐ материалы научно-практических конференций, проводившихся в МГГЭУ – 10;
- ☐ научные журналы «Человек. Общество. Инклюзия» и «Дорога знаний» - 6

Подготовка кадров высшей квалификации в аспирантуре

Одним из важнейших направлений научно-исследовательской деятельности Университета является развитие научного потенциала как базы подготовки специалистов высшей квалификации. С этой целью, начиная с 2008 года в Университете ведется подготовка кадров высшей квалификации в аспирантуре по 4 программам подготовки научно-педагогических кадров на 4 кафедрах.

Всего обучается в аспирантуре Университета 18 человек, в том числе 11 человек по очной форме и 7 человек по заочной форме. Обучение аспирантов реализуется в МГГЭУ на основе образовательных стандартов.

В 2015 году выполнена следующая работа:

1. Разработаны Правила приема в аспирантуру на 2016 г. (программы, билеты вступительных экзаменов);
2. Переработаны учебные планы в соответствии с ФГОС ВО;
3. Разработаны ОПОП по всем программам подготовки кадров высшей квалификации (Экономика, Юриспруденция, Социальные науки, Политические науки, регионоведение, Философия, этика, религиоведение);
4. Проведена аттестация аспирантов;
5. Закреплены темы диссертационных исследований, определены руководители аспирантов.

Следует отметить, что программы подготовки научно-педагогических кадров в аспирантуре 38.06.01 «Экономика», 39.06.01 «Социологические науки», 40.06.01 «Юриспруденция» имеют аккредитацию.

Гранты МГГЭУ

За отчетный период научно-педагогическими работниками было подано 14 заявок на гранты в Российский научный фонд (РНФ), в Российский гуманитарный научный фонд (РГНФ).

Совет молодых ученых МГГЭУ

В целях объединения научной молодежи и создания благоприятной среды для плодотворной научной и инновационной деятельности студентов, аспирантов, молодых учёных и специалистов университета и на основании решения Ученого совета от 25 октября 2012 года, протокол № 03(14) приказом ректора МГГЭИ (МГГЭУ) создан Совет молодых ученых (СМУ).

Состав Совета молодых ученых МГГЭУ

1. Литвиненко Инна Леонтьевна – председатель Совета молодых ученых;
2. Макарова Марина Владимировна – заместитель председателя;
3. Воеводина Екатерина Владимировна – заместитель председателя;
4. Толстошеина Виола Михайловна – член Совета молодых ученых;
5. Чердакова Алла Валерьевна – член Совета молодых ученых;

6. Тимохин Дмитрий Владимирович – член Совета молодых ученых;
7. Жариков Валерий Викторович – член Совета молодых ученых;
8. Райдугин Дмитрий Сергеевич – член Совета молодых ученых;
9. Моздор Сергей Владимирович – член Совета молодых ученых;
10. Исмаилова Салфиназ Нариман кызы — член Совета молодых ученых.



Миссия СМУ МГТЭУ – формирование динамичной научно - инновационной среды, основанной на инициативе и амбициях молодых ученых и специалистов.

Через Совет молодых ученых ведет активное взаимодействие с Советом бизнеса. Совет Бизнеса по вопросам инвалидности (СБВИ) был создан в 2008 году по инициативе РООИ «Перспектива».

В 2013 году Московский государственный гуманитарно-экономический университет успешно вошел в структуру Совета по бизнесу. За этот период осуществлено немало проектов, а именно:

Совместно с Сетевой академией Cisco был начат второй набор слушателей для бесплатного образования по курсу CCNA в 2013-2015 году (сетевые технологии). Курсы проводятся в дистанционном режиме, что позволяет их легко совмещать с обучением, по основным образовательным программам.

Пройдя обучение в сетевой академии Cisco, студенты приобретут реальный практический опыт дистанционной работы на оборудовании. В конце обучения, студенты, успешно сдавшие экзамены получают сертификат компании Cisco подтверждающий навыки и умения работы.

Совместно с Молодежным Центром изучения финансовых операций и факультетом экономики, произведен набор и ведется обучение, по повышению уровня финансовой грамотности у студентов. Молодежный Центр изучения Финансовых Операций (МЦФО) – региональная молодежная общественная организация, созданная для получения молодыми специалистами практических навыков работы в области экономики и финансов.

Научные школы

В МГТЭУ сформировались следующие научные школы:

Научная школа «Инклюзивное образование и социальная интеграция инвалидов» (Руководитель – Байрамов Вагиф Дейрушевич, доктор социологических наук, профессор, действительный член Академии военных наук, Академии Гуманитарных наук, Международной Академии наук информации, информационных процессов и технологий, член-корреспондент Российской Академии Естествознания).

В научном коллективе подготовлено и издано 6 монографий. Ежегодно по тематикам научной школы публикуется порядка 15 статей, в том числе в рецензируемых изданиях. В рамках научной школы было защищено 5 кандидатских диссертаций. Объектами исследования коллектива научной школы являются проблемы социальной политики, социологии профессионального образования и социальной реабилитации инвалидов, проблемы и перспективы их трудоустройства.

В результате деятельности научной школы раскрыт уникальный подход к обучению инвалидов и здоровых молодых людей, основанный на принципах инклюзии; разработана учебно-методическая база по профессиональному обучению лиц с нарушениями опорно-двигательной системы.

Научная школа «Философия и политика национальной безопасности» (Руководитель – Герасимов Анатолий Васильевич, доктор философских наук, профессор, действительный член Академии военных наук).

В рамках научной школы было защищено 12 кандидатских и две докторских диссертаций. Особое внимание уделяется работе с молодежью, благодаря чему происходит постоянное развитие научной школы. Основным направлением научных исследований коллектива является исследование социально-философских проблем национальной безопасности. Члены научной школы являются постоянными участниками российских и международных научных конференций, семинаров. В научном коллективе подготовлено и издано более 10 монографий. Ежегодно по тематикам научной школы публикуется порядка 20 статей, в том числе в рецензируемых изданиях. Члены научного коллектива являются участниками редакционных коллегий многих научных журналов.

Международная деятельность



Сотрудники Университета регулярно принимают участие в Международных конгрессах, конференциях, симпозиумах. За отчетный период преподаватели МГГЭУ приняли участие в международных конгрессах – 22, международных конференциях – 129, всероссийских – 233.

Кандидат филологических наук, доцент Богатырева С.Н. сотрудничает с Международной ассоциацией по прикладной лингвистике, состоит в Общероссийской общественной организации «Российская ассоциация лингвистов-когнитологов», является членом Международной Ассоциации учителей английского языка.

ППС факультета иностранных языков проходили профильную языковую стажировку за рубежом.

В рамках академического сотрудничества заключен договор с Университетом здоровья и социальной работы Св. Елизаветы в Словацкой Республике.

Ректор В.Д. Байрамов принял участие в рабочей встрече Министра образования и науки Российской Федерации Д. Ливанова и Министра образования Азербайджанской Республики Микаила

Джаббарова, в рамках которой была создана Ассоциация образовательных организаций высшего образования двух стран.

5. Внеучебная работа

В условиях инклюзивного обучения особую значимость приобретает воспитательная работа, проводимая в Университете. Совместное обучение и проживание здоровых обучающихся и студентов, имеющих ограничения по здоровью, требует отдельных усилий по созданию атмосферы взаимопомощи, толерантности, терпимости.



Воспитательная работа, как и все остальные виды деятельности осуществляется в МГГЭУ систематически и планомерно. Важное место отводится работе по поддержке личностного развития студентов, т.к. психические особенности некоторых людей с инвалидностью требуют особого подхода, направленного на преодоление неуверенности, сомнения в собственных силах. Грамотное педагогическое сопровождение помогает таким студентам раскрыть их собственный потенциал, почувствовать свои возможности и реализовать их. При этом немало времени уделяется индивидуальной учебной работе с обучающимися, что существенно отличает МГГЭУ от других образовательных организаций. Каждый студент вовлекается в сферу воспитательного воздействия уже на этапе адаптации первокурсников, тем более что многие из них впервые в своей жизни оказываются оторванными от семьи. С первых дней пребывания в МГГЭУ с обучающимися проводится профилактическая работа по предупреждению курения, употребления алкоголя и наркотиков. Активная пропаганда здорового образа жизни позволяет сократить количество обучающихся с вредными привычками.

Воспитательная работа со студентами является составной частью образовательной деятельности в ГГЭУ. При этом основными задачами воспитательной работы являются формирование и развитие у студентов патриотического сознания, дисциплинированности, трудолюбия, добросовестного отношения к учебе, на основе использования современных образовательных технологий в воспитательном процессе, обеспечивающих расширение осваиваемых обучающимися компетентностей, при сохранении сроков обучения, обеспечении полномасштабного перехода к уровневому высшему образованию, расширению возможностей профессиональной подготовки студентов – инвалидов, при усилении акцента на социализацию, развитие их способностей.

Вся воспитательная работа с обучающимися регламентируется планами воспитательной работы преподавателей университета.

В Университете разработана концепция воспитательной работы, на основе которой составлены соответствующие программы и планы воспитательной работы преподавателей МГГЭУ. Ее

организация и содержание адаптированы к специфике воспитания инвалидов с нарушением опорно-двигательной системы, при этом, она ориентирована на мотивацию студентов к активной работе по самообразованию и самовоспитанию.

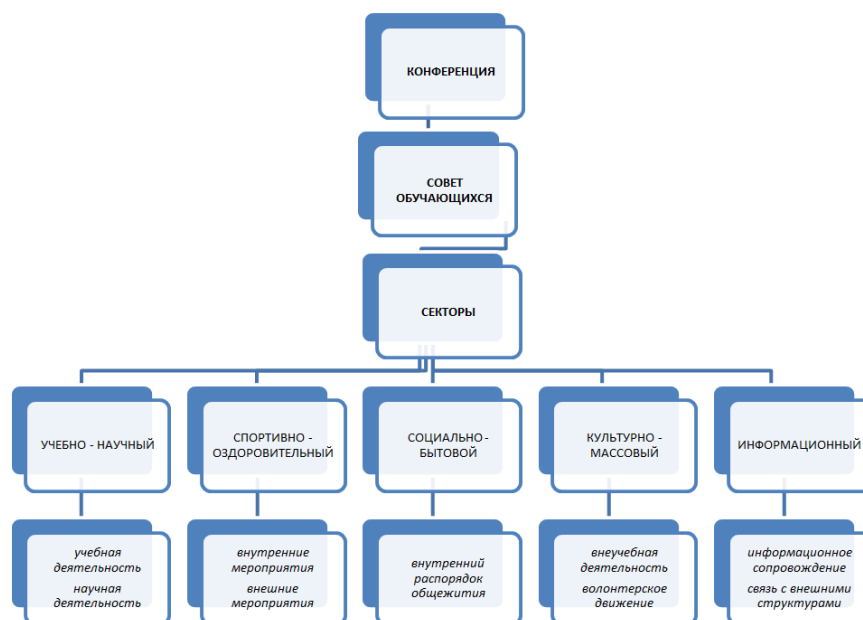
Эффективность воспитательной работы в Университете достигается поддержанием среди студентов порядка и организованности, созданием для них необходимых условий для успешной учебы, быта, культурно-досугового времяпрепровождения, возможности участия в спортивных соревнованиях, а также сочетанием требовательности и уважения их личного достоинства, прав и убеждений. Основной формой воспитания обучающихся является систематическая и целенаправленная индивидуальная работа, проводимая профессорско-преподавательским составом, отделом воспитательной работы, в течение всего периода обучения.

В Университете функционирует орган студенческого самоуправления – совет обучающихся.



Основными целями совета обучающихся является объединение студентов для координации их деятельности, направленной на организационное взаимодействие с администрацией Университета и другими структурными подразделениями, для разрешения проблемных ситуаций, возникающих в процессе обучения, организация студенческого досуга.

Структура студенческого самоуправления МГГЭУ



Представители совета обучающихся входят в состав Ученого Совета МГГЭУ.

Анкетирование, социологические опросы и регулярные встречи обучающихся с руководством Университета, являются одними из распространенных форм обратной связи «руководитель – обучающийся», «преподаватель-обучающийся».

Совет обучающихся активно взаимодействует с крупнейшими молодежными организациями РФ. Ежегодно Студенческий совет подводит итоги по номинациям: «Студент года», «Спортсмен года», «Лучшая комната в общежитии».

Совет обучающихся имеет печатное издание – газета «Библион», в котором студенты могут ознакомиться с последними событиями из жизни российского студенчества, получить самую свежую информацию о событиях и мероприятиях, проходящих в МГГЭУ.

Воспитательная работа охватывает в Университете культурно-массовое и творческое развитие обучающихся (привлечение студентов – инвалидов к активному участию в художественной самодеятельности, научно-исследовательской работе, организация работы кружков студенческого клуба, научных секций, проведение конференций, концертов, конкурсов, фестивалей, выставок и т.д.).

Сегодня в систему воспитательной работы МГГЭУ входит очень много традиционных культурно-массовых мероприятий. Основные из них: Международный фестиваль творчества инвалидов «Жизнь безграничных возможностей», который проводится ежегодно. Важно отметить, что данный фестиваль проводится на базе МГГЭУ. Общее количество участников фестиваля ежегодно достигает 500 человек - лиц с ОВЗ.

Традиционным стало участие студентов в Пушкинском молодежном фестивале искусств «С веком наравне». Фестиваль является новым этапом развития Пушкинского студенческого конкурса поэзии. Фестиваль проводится ежегодно и студенты МГГЭУ неоднократно становились призерами в нескольких номинациях.

Активное участие обучающиеся принимают в работе международных студенческих сообществ.

В МГГЭУ свято хранят память о ветеранах вуза - участниках Великой Отечественной войны. На многих факультетах, в филиалах студенты ухаживают за мемориалами Памяти, регулярно организуются встречи, беседы с участниками Великой Отечественной войны и ветеранами труда, приуроченные к Дню Защитника Отечества, Дню битвы под Москвой, битвы за Сталинград, Дню Победы. Традиционным стал творческий вечер, посвященный Великой Победе. Традиционно обучающиеся участвуют в Московских и Всероссийских фестивалях и конкурсах: Московском городском фестивале искусств «Студенческая весна», Московском межвузовском фестивале студенческого творчества «Паруса надежды». Большой популярностью среди обучающихся МГГЭУ пользуется ежегодный Московский фестиваль студенческого творчества «ФЕСТОС», в котором принимают участие

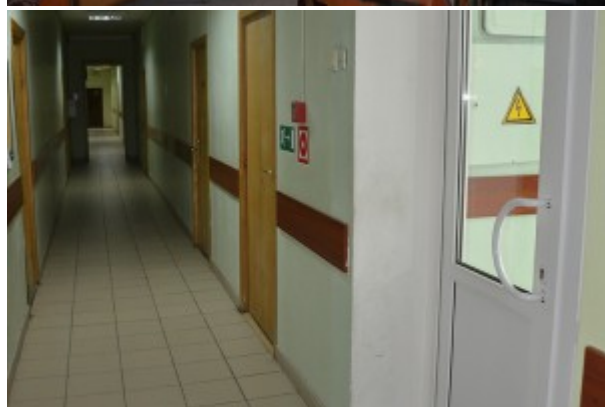
талантливые представители студенчества из 23 регионов России и стран СНГ. МГГЭУ может гордиться 15-ю лауреатами, 8-ю дипломантами и 32-я участниками самого знаменитого и известного Фестиваля Москвы и России.

Одним из важных направлений воспитательной работы является социальная работа, направленная на обеспечение обучающихся стипендиями, пособиями и льготами, поддержка студентов из многодетных и малообеспеченных семей, студентов-сирот, инвалидов и других льготных категорий.

МГГЭУ и его филиалы постоянно заботятся об улучшении социально-бытовых условий для студентов, преподавателей и сотрудников. В общежитиях университета и филиалах созданы все условия для жизни, учебы и отдыха.

Таблица – Информация о наличии общежития

Наименование показателей	Значение
Количество общежитий	2
Общая площадь, м2	5526,3
Жилая площадь, м2	2689,6
Количество мест	392
Обеспеченность общежитий 100% мягким инвентарем по установленным стандартным нормам	100%
Наличие питания в общежитии (да/нет) столовая	да



Есть библиотека, читальные залы, комнаты отдыха, залы для занятий аэробикой и тренажерные залы, спортивные площадки. В общежитии МГГЭУ имеется столовая, обеспечивающая студентов-бюджетников трехразовым бесплатным питанием ежедневно. Оборудованы спортивные площадки.

Таблица 13 – Информация о наличии объектов спорта

Вид объекта спорта (спортивного сооружения)	Адрес местонахождения объекта	Площадь в м2
Игровой спортивный зал	г. Москва, ул. Лосиностровская 49, стр.1	158,8
Тренажерный зал	г. Москва, ул. Лосиностровская 49, стр.1	64,0
Зал общего назначения	г. Москва, ул. Лосиностровская 49, стр.1	62,4
Зал адаптивной физической культуры	г. Москва, ул. Лосиностровская 49, стр.1	52,0
Площадка для мини-футбола	г. Москва, ул. Лосиностровская 49, стр.1	1125,0

Формированию здорового образа жизни способствует активное занятие студентов физической культурой и спортом, этому способствует организация спортивных праздников, выездных соревнований, участие в легкоатлетических забегах и лыжных гонках, проведение на базе вуза спортивных соревнований различного уровня, в том числе лиц с ограниченными возможностями здоровья, организация работы спортивных секций университета.

Таблица – Информация о наличии библиотек, объектов питания и охраны здоровья учащихся

Параметр	Библиотека	Столовая/буфет	Медицинский пункт
Адрес	г. Москва, ул. Лосиностровская 49, стр.3	г. Москва, ул. Лосиностровская 49, стр.3/стр.1	г. Москва, ул. Лосиностровская 49, стр.2
Площадь, м2	83,9	203,6/48	117,8
Количество мест	45	120/30	30

Результатом данной работы стали достижения студентов МГГЭУ в спорте: в летней Паралимпиаде-2012 в Лондоне, Артахинова Степанида стала призеркой летней Паралимпиады, заняв третье место в личном зачете, выступая в составе сборной России по стрельбе из блочного лука. На сочинской паралимпиаде 2014 г. серебро по флеш-хоккею Волков. Студенты МГГЭУ с 01 по 06 октября 2012 года принимали участие в городе Сочи во Всероссийской спартакиаде учащихся учебных заведений по видам спорта лиц с ПОДА. Более 500 участников соревнований выступали в таких видах спорта, как легкая атлетика, плавание, тяжелая атлетика, спортивное ориентирование, настольный теннис. Наши студенты показали хорошие результаты в своем виде спорта. Пруглова Татьяна, студентка факультета иностранных языков заняла I место по спортивному ориентированию на классической дистанции. Викулина Марина, студентка факультета книгоиздания заняла II место по спортивному ориентированию на классической дистанции; II место по спортивному ориентированию на дистанции Темпо (спринт).

Обучающиеся университета активно участвуют в Молодежной Спартакиаде Восточного административного округа города Москвы, которая является комплексным физкультурно-спортивным мероприятием, состоящим из отдельных мероприятий (соревнований) по футболу, волейболу, теннису, легкоатлетическим видам спорта.

6. Материально-техническое обеспечение

Учебно-методическое и информационно-библиотечное обеспечение основной образовательной программы. Обеспеченность основной и дополнительной учебной и учебно-методической литературой

В соответствии с требованиями образовательных стандартов обучающиеся МГГЭУ обеспечиваются необходимой учебной и учебно-методической литературой по всем дисциплинам основных профессиональных образовательных программ.

Анализ имеющихся библиотечных фондов позволяет сделать вывод о достаточности и современности источников учебной информации по всем дисциплинам реализуемых учебных планов. В библиотеке МГГЭУ имеется достаточное число экземпляров рекомендуемой учебной и учебно-методической литературы. Средняя обеспеченность литературой в расчете на одного студента составляет 0,86. Библиотека обеспечивает доступ к использованию периодических изданий, справочно-библиографической литературе.



Библиотека МГГЭУ располагается на первом этаже одного из двух корпусов общежития. Сейчас фонд библиотеки насчитывает более 35 тысяч единиц экземпляров, в том числе 67% учебные и учебно-методические издания, 14% научные и научно-популярные издания, 19% художественная литература. В фонде библиотеки насчитывается более 500 экземпляров официально-нормативных изданий (кодексы, законы, статистические сборники и пр.) и 1,5 тысячи справочников, словарей и энциклопедий. Обеспеченность учебного процесса необходимыми печатными изданиями составляет 1:1 и 1:2. Весь фонд библиотеки представлен в электронном каталоге, литература штрих-кодирована. С 2010 организована автоматизированная книговыдача. Сотрудники библиотеки поддерживают связь с кафедрами при формировании перечня обязательной и дополнительной литературы, принимают заявки на приобретение учебной и научной литературы. Вопросы обеспечения студентов учебно-методической литературой регулярно рассматриваются на заседаниях выпускающих кафедр и факультетов.

Обучающиеся Университета обеспечены дополнительной и справочно-библиографической литературой в достаточном количестве, имеют возможность пользоваться аутентичными электронными учебниками и учебно-методическими материалами по реализуемым специальностям и направлениям подготовки. Список периодических изданий, получаемых библиотекой по профилю ОПОП соответствует требованиям образовательных стандартов.

Электронная библиотека МГГЭУ обеспечивает студентам свободный доступ к размещенным учебным пособиям, учебно-методической литературе Университета, включая рабочие программы и другие методические разработки преподавателей.



Вся учебная литература периодически обновляется, в учебном процессе используются издания не старше 5 - 10 лет.

Программно-информационное обеспечение учебного процесса

Учебный процесс по всем реализуемым основным профессиональным образовательным программам обеспечивается соответствующим программным обеспечением в соответствии с требованиями образовательных стандартов, что позволяет постоянно повышать качество подготовки обучающихся.

Основными программными продуктами применяемыми в учебном процессе являются: Adobe Design Standard 5.0 (включает в себя такие программные продукты как Photoshop, InDesign), Adobe Premiere, Microsoft Office, Microsoft SQL server, 1С бухгалтерия, Sanako Study 1200, Autodesk 3ds max, а так же другое программное обеспечение, получаемое по подпискам Microsoft Dreamspark Premium и Autodesk для образовательных организаций.

Профессорско-преподавательским составом Университета разработаны мультимедийные лекции по целому ряду дисциплин ОПОП, позволяющие визуализировать учебный материал, что особенно необходимо студентам, имеющим инвалидность.

Учебно-методическая документация по всем реализуемым в Университета ОПОП представлены в локальной сети университета. Каждый обучающийся имеет доступ к электронно-библиотечной системе МГГЭУ. Библиотечный фонд укомплектован печатными и (или) электронными изданиями основной учебной литературы по дисциплинам ОПОП, а также дополнительной литературой, которая включает официальные, справочно-библиографические и специализированные периодические издания в необходимом и достаточном количестве. Читальный зал библиотеки оборудован 6 терминалами для доступа к сети Интернет.

Для реализации учебного процесса имеется необходимое материально-техническое обеспечение, которое включает в себя аудитории, оборудованные полным комплектом мультимедийных средств (проектором и звуковыми колонками) для проведения лекций и семинаров.

Таблица – Информация о наличии оборудованных учебных кабинетов, объектов для проведения практических занятий

Наименование объекта	Адрес	Оборудованные учебные аудитории		Объекты для проведения практических занятий	
		Количество	Общая площадь, м. кв.	Количество	Общая площадь, м. кв.
Учебные аудитории, оборудованные для презентационных мероприятий	г. Москва, ул. Лосиностровская 49, стр.1	6	383,1	—	—
Мультимедийные лаборатории- кабинеты для практических занятий	г. Москва, ул. Лосиностровская 49, стр.1, 2	—	—	6	313,3

С целью формирования и развития профессиональных навыков обучающихся предусмотрено широкое использование интерактивных форм проведения всех видов занятий в Университете (ролевые и деловые игры, разбор конкретных симуляций, тренинги и др.).

Информационное обеспечение университета включает в себя 6 компьютерных классов, оборудованных мультимедийными проекторами и интерактивными электронными досками, а также более чем 70 компьютерами с доступом к сети Интернет, объединенных в структурную локальную сеть.

Активно внедряются в учебный процесс Университета информационно-коммуникационные технологии. Ведущими преподавателями кафедр разработаны мультимедийные презентации и электронные курсы лекций. Преподаватели используют при проведении занятий мультимедийные дидактические материалы: кино - и видеофильмы, электронные аутентичные учебники.

Разработанная система обучения иностранным языкам и переводу в Университете предусматривает широкое использование информационно-коммуникационных технологий (ИКТ) Web 2.0 для формирования ИКТ-компетентности обучающихся. На практических занятиях используется программный комплекс Sanako Study 1200, современный аналог лингафонного кабинета, комбинирование использования мультимедиа и Интернет, включающая необходимый комплект инструментов по управлению классом.

Самостоятельная работа студентов организована в учебных аудиториях и читальном зале, где в их распоряжении имеются индивидуальные места, оборудованные компьютерами и достаточным ресурсом учебных, научных и научно-популярных изданий, представленных как на твердых носителях, так и в электронном виде, большое количество словарей, большая подборка аудио и видеоматериалов,

телевизоры и видеотехника для организации индивидуальных и коллективных просмотров.

Итоги самообследования МГГЭУ позволяют сделать следующие выводы:

- ☐ по всем реализуемым направлениям и специальностям имеется лицензия;
- ☐ содержание основных профессиональных образовательных программ соответствует требованиям образовательных стандартов;
- ☐ потенциал профессорско-преподавательского состава (по показателям деятельности образовательной организации высшего образования, подлежащим самообследованию) соответствует требованиям образовательных стандартов;
- ☐ качество подготовки обучающихся, характеризуемое результатами текущей, промежуточной и государственной итоговой аттестации, удовлетворительное;
- ☐ материально-техническая база МГГЭУ достаточна для реализации ОПОП по всем реализуемым направлениям подготовки (специальностям), постоянно оптимизируется.

Основные выводы и рекомендации по итогам самообследования

1. Структура управления определена Уставом университета и ориентирована на эффективное функционирование и дальнейшее развитие всех основных видов деятельности МГГЭУ.

2. Анализ организационно-правового обеспечения образовательной деятельности показал, что деятельность федерального государственного бюджетного образовательного учреждения инклюзивного высшего образования «Московский государственный гуманитарно-экономический университет» осуществляется на основе Федерального закона от 29 декабря 2012 года № 273-ФЗ «Об образовании в Российской Федерации»; Приказа Минобрнауки России от 19 декабря 2013 г. № 1367 «Об утверждении Порядка организации и осуществления образовательной деятельности по образовательным программам высшего образования – программам бакалавриата, программам специалитета, программам магистратуры», приказа Минобрнауки России от 19 ноября 2013 г. № 1259 «Об утверждении Порядка организации и осуществления образовательной деятельности по образовательным программам высшего образования - программам подготовки научно-педагогических кадров в аспирантуре», Устава Университета.

3. Замечания, высказанные в адрес Университета государственной комиссией Минобрнауки РФ в ходе аккредитаций 2015 г. устранены.

Замечания, выявленные в ходе плановой проверки Университета комиссией Рособрнадзора РФ в сентябре 2015 г., устранены.

4. Основные профессиональные образовательные программы, реализуемые в МГГЭУ в соответствии с лицензией на осуществление образовательной деятельности, соответствуют требованиям образовательных стандартов.

За отчетный период в Университете увеличилось количество ОПОП по всем уровням профессионального образования. Содержание подготовки обучающихся Университета полностью соответствует требованиям образовательных стандартов. В МГГЭУ реализуются единые требования к учебно-методическому обеспечению и его системному обновлению. Учебно-методическое оснащение основных профессиональных образовательных программ соответствует требованиям образовательных стандартов. Качество подготовки выпускников полностью соответствует требованиям образовательных стандартов.

5. Издательская деятельность Университета обеспечивает потребности образовательного процесса в учебной, учебно-методической и научной литературе. МГГЭУ располагает достаточным для обеспечения учебного процесса по всем реализуемым образовательным программам количеством учебной, научной и учебно-методической литературы, имеет современную библиотеку, компьютерные классы, соответствующие современным требованиям к ним.

6. Созданная в Университете система контроля качества подготовки обучающихся основана на требованиях образовательных стандартов по реализуемым направлениям подготовки (специальностям). Анализ результатов приемной кампании 2015 года, текущей, промежуточной и государственной итоговой аттестаций обучающихся, востребованности выпускников показал достаточный уровень сформированности компетенций студентов МГГЭУ. Контроль знаний обучающихся говорит о достаточном уровне их подготовки в соответствии требованиями образовательных стандартов. Качество подготовки обучающихся Университета подтверждается положительными результатами государственными аккредитациями МГГЭУ, проверкой комиссии Рособрнадзора (2015 г.), отзывами и благодарственными письмами работодателей.

7. МГГЭУ располагает квалифицированным научно-педагогическим составом, обеспечивающим качественную подготовку обучающихся по всем реализуемым ОПОП. Анализ кадрового потенциала МГГЭУ показал, что за последний год процент преподавателей, имеющих ученые степени и звания, в том числе докторов наук, профессоров, остается стабильным и отвечает требованиям образовательных стандартов.

Результаты самообследования свидетельствуют, что состояние научной деятельности в МГГЭУ соответствует критериальным значениям показателей самообследования.

8. Университет располагает необходимой материально-технической базой. Учебно-лабораторная база МГГЭУ соответствует лицензионным требованиям по реализуемым направлениям подготовки и специальностям.

Обучающиеся в полном объеме обеспечены пунктами питания, общежитием и медицинским обслуживанием.

9. Выпускники университета востребованы на предприятиях и организациях всех форм собственности, конкурентоспособны на рынке труда.

Итоги отчета самообследования рассмотрены на заседании Ученого совета университета (протокол № 07(44) от 15 апреля 2016 года).

Приложение: Показатели деятельности университета, на 4 листах.

**Председатель комиссии
по самообследованию МГГЭУ, ректор**

В.Д.Байрамов

Члены комиссии по самообследованию МГГЭУ:

Проректор по научно-исследовательской работе

Н.А.Ореховская

Проректор по учебной и воспитательной работе

В.И.Зозуля

Начальник УМУ

И.Г.Дмитриева

Начальник отдела мониторинга,
анализа и прогнозирования

А.А.Зарубина